



คู่มือนักวิจัย

วิทยาลัยสงฆ์เชียงราย

มหาวิทยาลัยมหาจุฬาลงกรณราชวิทยาลัย

วิทยาลัยสงฆ์เชียงราย

มหาวิทยาลัยมหาจุฬาลงกรณราชวิทยาลัย

พุทธศักราช ๒๕๕๖

คำนำ

การวิจัย วิทยาลัยสงฆ์เชียงราย มหาวิทยาลัยมหาจุฬาลงกรณราชวิทยาลัย เป็นผลจากการ
แปลงนโยบายและแนวทางสู่การปฏิบัติ โดยได้ดำเนินการจัดทำอย่างต่อเนื่อง เพื่อให้มีการดำเนินการ
วิจัยเป็นไปตาม ปณิธาน พันธกิจ วัตถุประสงค์ นโยบายและยุทธศาสตร์ของมหาลัย และยุทธศาสตร์
การพัฒนาประเทศตามแผนพัฒนาเศรษฐกิจและสังคมแห่งชาติ ฉบับที่ ๑๑ (พ.ศ. ๒๕๕๕-๒๕๕๙) ซึ่ง
ได้กำหนดแผนยุทธศาสตร์เพื่อสร้างฐานองค์ความรู้ทางด้านพระพุทธศาสนาให้เป็นภูมิคุ้มกันต่อการ
เปลี่ยนแปลงต่าง ๆ ได้อย่างรู้เท่าทันควบคู่ไปกับการกระจายการพัฒนาที่เป็นธรรม เป็นรากฐานการ
พัฒนาที่มั่นคงและเป็นรากฐานการดำรงชีวิตของชุมชนและสังคมไทยเพื่อส่งเสริม สนับสนุนบุคลากร
ของมหาวิทยาลัยให้ทำวิจัยเพื่อสร้างองค์ความรู้นวัตกรรม หลักเกณฑ์และวิธีการเกี่ยวกับ
พระพุทธศาสนาและสังคม เป็นศูนย์ข้อมูลองค์ความรู้ทางพระพุทธศาสนา ที่สามารถนำไปปฏิบัติได้ใน
ทุกกิจกรรมของชีวิต เพื่อสร้างนักวิจัยทางด้านวิชาการพระพุทธศาสนาและศาสตร์ ต่างๆ
ดังนั้น วิทยาลัยสงฆ์เชียงราย จึงได้จัดทำคู่มือสำหรับนักวิจัยเพื่อเป็นการส่งเสริมและ
สนับสนุนให้บุคลากรของวิทยาลัยสงฆ์เชียงราย มหาวิทยาลัยมหาจุฬาลงกรณราชวิทยาลัย ได้
ตระหนักถึงความสำคัญในการทำผลงานวิชาการและวิจัย

คณะกรรมการจัดทำคู่มือการวิจัย
วิทยาลัยสงฆ์เชียงราย

สารบัญ

เรื่อง	หน้า	
คำนำ	ก	
สารบัญ	ข	
แผนปฏิบัติงานฝ่ายวิจัย		ง
ระบบและกลไกการวิจัย		จ
บทที่ ๑ บทนำ		
๑.๑	ปรัชญา ปณิธาน วิสัยทัศน์ พันธกิจ	
๑.๒	ยุทธศาสตร์ เป้าประสงค์ กลยุทธ์ มาตรการ โครงการ /กิจกรรมและตัวชี้วัด ในแผนพัฒนามหาวิทยาลัยมหาจุฬาลงกรณราชวิทยาลัย	
๑.๓	กรอบการวิจัยของวิทยาลัยสงฆ์เชียงราย มหาวิทยาลัยมหาจุฬาลงกรณราชวิทยาลัย	
บทที่ ๒ แหล่งทุนและการขอรับทุน		
๒.๑	แหล่งทุนภายใน	
๒.๒	แหล่งทุนภายนอก	
๒.๓	Website แหล่งทุนภายนอก	
๒.๔	แบบเสนอโครงการวิจัย	
บทที่ ๓ ข้อปฏิบัติเมื่อได้รับทุน		
๓.๑	ตัวอย่าง ข้อตกลงในการรับทุนโครงการวิจัย	
๓.๒	ตัวอย่าง การรายงานผลความก้าวหน้าโครงการ	
๓.๓	ตัวอย่าง แบบสรุปค่าใช้จ่ายของโครงการ	
๓.๔	ตัวอย่าง การขอปรับเปลี่ยนชื่อโครงการ	
๓.๕	ตัวอย่าง การขออนุมัติเปลี่ยนแปลงหัวหน้าโครงการ	
๓.๖	ตัวอย่าง การขอยุติโครงการและคืนทุนอุดหนุนโครงการ	
๓.๗	ตัวอย่าง ใบสำคัญรับเงิน	
บทที่ ๔ แนวทางการเขียนรายงานผลการวิจัย		
๔.๑	ส่วนประกอบของรายงานวิจัย	
๔.๒	การพิมพ์รายงานวิจัย	
๔.๓	วิธีการเขียนอ้างอิง	
บทที่ ๕ การตีพิมพ์และการเสนอผลงานวิชาการ		
๕.๑	ประเภทของบทความ	
๕.๒	การเตรียมต้นฉบับ	
๕.๓	รูปแบบการเขียนบทความ	
บทที่ ๖ แบบประเมินข้อเสนอโครงการวิจัย		
๖.๑	ตัวอย่าง แบบประเมินข้อเสนอโครงการวิจัย	

๖.๒ ตัวอย่าง แบบประเมินผลรายงานความก้าวหน้าโครงการ

๖.๓ ตัวอย่าง แบบประเมินผลรายงานวิจัยฉบับสมบูรณ์

๖.๔ ตัวอย่าง แบบแบบฟอร์มประเมินผลงานวิจัย

ภาคผนวก

ก. จรรยาบรรณนักวิจัย

ข. ระเบียบมหาวิทยาลัยมหาจุฬาลงกรณราชวิทยาลัย วิทยาลัยสงฆ์เชียงราย ว่าด้วย
กองทุนการวิจัย พ.ศ. ๒๕๕๐ (ฉบับที่ ๒) แก้ไข ๒๕๕๕

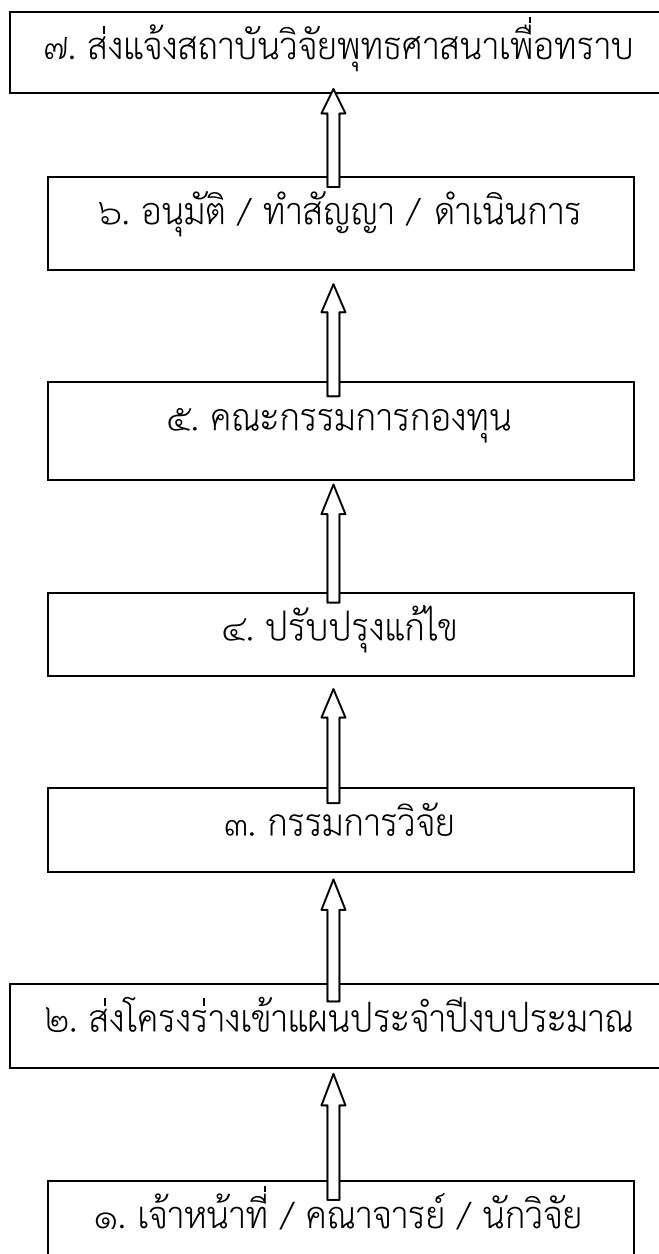
ค. โครงการจัดทำคู่มือนักวิจัย

ง. คำสั่งต่างๆ

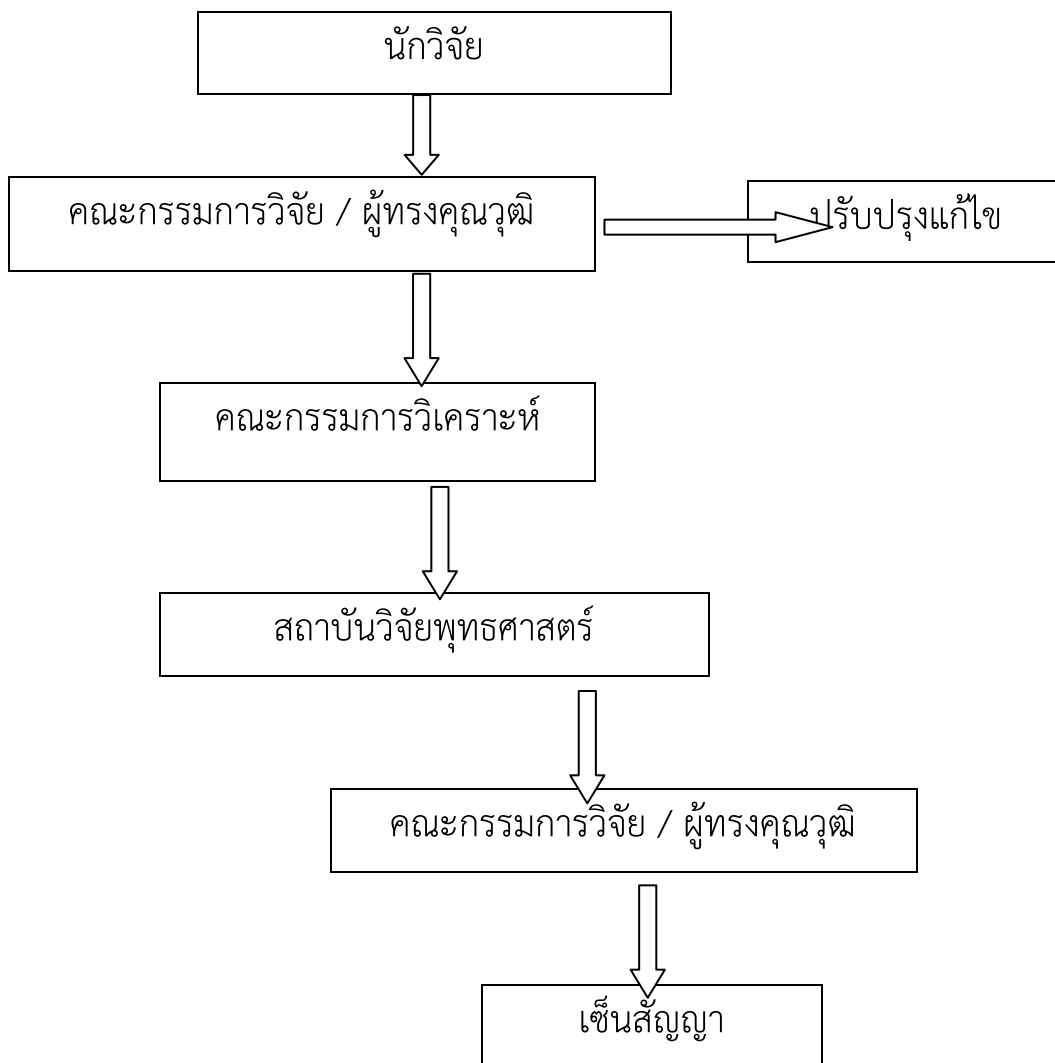
คำสั่งคณะกรรมการกองทุนการวิจัย คำสั่งคณะกรรมการวิจัย

ระบบและกลไกการวิจัย

(เพื่อขอทุน มจร. วิทยาลัยสงฆ์เชียงราย)



ระบบและกลไกการวิจัย
(เพื่อขอทุน วิจัยสถาบันวิจัยพุทธศาสตร์)



บทที่ ๑

บทนำ

การวิจัยในปัจจุบันเป็นที่รู้จักและเข้าใจกันโดยแพร่หลายในหมู่นักวิชาการ และโดยทั่วไปของทุกชาติภาษา เพราะการวิจัยเป็นเครื่องมือหรือวิธีการที่ดีที่สุดในปัจจุบันในการแสวงหาความรู้ของปัญหาต่าง ๆ ที่มนุษย์ไม่รู้และต้องการแสวงหาคำตอบ การวิจัยทำให้มนุษย์มีความรู้ความเข้าใจในธรรมชาติของมนุษย์ ของโลก และของจักรวาล การวิจัยทำให้มนุษย์มีความเจริญก้าวหน้า มีการพัฒนา มีความเจริญรุ่งเรืองอยู่ตลอดเวลา ไม่มีที่สิ้นสุดดังนั้นชนชาติใดที่ให้ความสำคัญกับการวิจัยย่อมมีผลทำให้ชาตินั้น ๆ มีความเจริญรุ่งเรืองและพัฒนา และเป็นชนชาติที่มีความเข้มแข็งในทุก ๆ ด้าน ไม่ว่าจะเป็นด้านเศรษฐกิจการทหาร การเมืองวิทยาศาสตร์ และเทคโนโลยีและด้านต่าง ๆ ตามความสำคัญของการวิจัยในปัจจุบันอาจดูได้จากกรณีตัวอย่างสิ่งของรอบตัวที่ทำให้เรามีชีวิตอยู่ได้อย่างมีความสุขและสะดวกสบาย เช่น มีไฟฟ้า มีทีวี มีภาพยนตร์ เครื่องบิน มีอาหารยารักษาโรค มีคอมพิวเตอร์ช่วยทำงาน มีไฟฟ้า มีโทรศัพท์ มีสิ่งอำนวยความสะดวกต่าง ๆ มากมายรอบ ๆ ตัวเรา ซึ่งสิ่งเหล่านี้ล้วนเป็นผลผลิตที่เกิดจากการวิจัยทั้งสิ้น

ในประเทศที่ประชาชน สังคมและผู้นำประเทศเห็นความสำคัญของการวิจัย เช่น สหรัฐอเมริกา ญี่ปุ่น เยอรมัน อังกฤษ ฝรั่งเศส สวีเดน ออสเตรเลีย หรือประเทศในกลุ่มเอเชียตะวันออก เช่น ญี่ปุ่น จีน เกาหลี ไต้หวัน ต่างก็ทุ่มเททรัพยากรต่าง ๆ ให้กับการวิจัยเป็นจำนวนมากเป็นเวลานานอย่างต่อเนื่องตลอดเวลาโดยไม่หยุดยั้ง และถือเป็นนโยบายที่สำคัญของรัฐที่จะต้องให้การสนับสนุนเป็นพิเศษ ทั้งนี้ก็เพื่อให้ประเทศของตนเองมีความเจริญก้าวหน้าเหนือชาติอื่น ๆ ดังที่ปรากฏให้เห็นในเชิงประจักษ์แก่สายตาโลกอยู่ทุกวันนี้

สำหรับประเทศนั้นแม้ว่าจะได้มีการพัฒนางานวิจัยมาเป็นลำดับเป็นเวลานานพอสมควรการวิจัยของไทยก็ยังไม่เจริญก้าวหน้าเหมือนประเทศอื่น ๆ ที่พัฒนาแล้วยังไม่อาจใช้เป็นเครื่องมือสำคัญ เพื่อผลักดันให้เกิดการพัฒนาในด้านเศรษฐกิจ สังคม และความมั่นคงของประเทศในช่วงหลายสิบปีที่ผ่านมา ได้มีความพยายามผลักดันให้ทุกฝ่ายได้เห็นความสำคัญของการวิจัย และใช้เป็นเครื่องในการพัฒนา เช่นในรัฐธรรมนูญราชอาณาจักรไทยหลายฉบับได้กำหนดไว้แนวนโยบายแห่งรัฐ ที่รัฐจะให้การส่งเสริมและสนับสนุนการวิจัย

ตามประกาศกระทรวงศึกษาธิการ เรื่องมาตรฐานสถาบันอุดมศึกษาตามที่พระราชบัญญัติการศึกษาแห่งชาติ พ.ศ. ๒๕๔๒ แก้ไขเพิ่มเติม (ฉบับที่ ๒) พ.ศ. ๒๕๔๕ มาตรา ๓๔ กำหนดให้คณะกรรมการการอุดมศึกษาเสนอมาตรฐานการอุดมศึกษาที่สอดคล้องกับความต้องการตามแผนพัฒนาเศรษฐกิจและสังคมแห่งชาติ และแผนการศึกษาแห่งชาติ โดยคำนึงถึงความเป็นอิสระและความเป็นเลิศทางวิชาการของสถาบันอุดมศึกษาระดับปริญญา ตามที่กฎหมายว่าด้วยการจัดตั้งสถานศึกษาแต่ละแห่งและกฎหมายที่เกี่ยวข้อง

คณะกรรมการการอุดมศึกษา จึงได้ดำเนินการจัดทำมาตรฐานสถาบันอุดมศึกษา เพื่อนำไปสู่การพัฒนาสถาบันอุดมศึกษาตามกลุ่มที่มีปรัชญา วัตถุประสงค์ และพันธกิจในการจัดตั้งที่แตกต่างกัน เพื่อให้สถาบันอุดมศึกษาสามารถจัดการศึกษาได้อย่างมีประสิทธิภาพและประสิทธิผลอาศัยอำนาจตามความในมาตรา ๘ แห่งพระราชบัญญัติระเบียบบริหารราชการกระทรวงศึกษาธิการ พ.ศ. ๒๕๔๖ รัฐมนตรีว่าการ

กระทรวงศึกษาธิการโดยคำแนะนำของคณะกรรมการการอุดมศึกษาในการประชุมครั้งที่ ๘/๒๕๕๑ เมื่อวันที่ ๗ สิงหาคม พ.ศ. ๒๕๕๑ จึงประกาศมาตรฐานสถาบันอุดมศึกษาไว้ดังต่อไปนี้

๑. มาตรฐานสถาบันอุดมศึกษาประกอบด้วยมาตรฐาน ๒ ด้าน ดังนี้

๑.๑ มาตรฐานด้านศักยภาพและความพร้อมในการจัดการศึกษาประกอบด้วยมาตรฐานย่อยด้านต่าง ๆ ๔ ด้าน

(๑) ด้านศักยภาพ สถาบันอุดมศึกษามีอาคารที่ประกอบด้วยลักษณะสำคัญของอาคารเรียนที่ดี มีห้องครบทุกประเภท พื้นที่ใช้สอยที่ใช้ในการเรียนการสอนและการจัดกิจกรรมทุกประเภทมีจำนวนเพียงพอและเหมาะสมกับจำนวนอาจารย์ประจำวัน จำนวนนักศึกษาในแต่ละหลักสูตรและจำนวนนักศึกษาตามแผนการรับนักศึกษา ตามเกณฑ์พื้นที่ใช้สอยอาคารโดยประมาณ รวมทั้งต้องจัดให้มีห้องสมุดตามเกณฑ์มาตรฐาน มีครุภัณฑ์ประจำอาคาร ครุภัณฑ์การศึกษา และคอมพิวเตอร์จำนวนเพียงพอต่อการจัดการศึกษาทั้งนี้ อาคารและบริเวณอาคารจะต้องมีความมั่นคง ปลอดภัยถูกสุขลักษณะหรือความจำเป็นอย่างอื่น ๆ ตามที่กฎหมายกำหนด

(๒) ด้านวิชาการ สถาบันอุดมศึกษามีศักยภาพและความพร้อมในการปฏิบัติภารกิจด้านวิชาการสอดคล้องกับ วิสัยทัศน์ พันธกิจ ของสถาบันอุดมศึกษาและแผนการผลิตบัณฑิตที่ตอบสนองความต้องการของประเทศและผู้ใช้บัณฑิตโดยรวม มีหลักประกันว่าผู้เรียนจะได้รับการบริการการศึกษาที่ดี สามารถแสวงหาความรู้ได้อย่างมีคุณภาพ สถาบันต้องมีการบริหารวิชาการที่มีคุณภาพ ประสิทธิภาพ ประสิทธิผลทั้งในด้านการวางแผนรับนักศึกษาและการผลิตบัณฑิตการจัดกิจกรรมการเรียนการสอนการประเมินผล การเรียนรู้ การประกันคุณภาพการเรียนการสอน และการพัฒนาการปรับปรุงการบริหารวิชาการ

(๓) ด้านการเงิน สถาบันอุดมศึกษามีความพร้อมด้านการเงินทั้งงบการเงินรวมและงบที่จำแนกตามกองทุน มีแผนการเงินที่มั่นคง เป็นหลักประกันได้ว่าสถาบันจะสามารถจัดการศึกษาได้ตามพันธกิจและเป้าหมายที่กำหนดไว้ รวมทั้งสอดคล้องกับแผนพัฒนาในอนาคต เพื่อให้เกิดประโยชน์สูงสุดแก่ผู้เรียนและผู้ให้บริการอุดมศึกษา สถาบันมีการจัดทำรายงานการเงินที่แสดงถึงการได้มาของรายได้ รายรับ การจัดสรร การใช้จ่ายที่มีประสิทธิภาพ และทั่วถึงเป็นธรรมอย่างชัดเจนรวมทั้งการนำรายได้ไปลงทุนในภายในการประเมินและวิเคราะห์ความเสี่ยง มีระบบการติดต่อตรวจสอบ ประเมินผลการปฏิบัติงานควบคู่ไปกับการใช้เงินทุกประเภท และมีระบบติดต่อตรวจสอบผลประโยชน์ทับซ้อนของทุกบุคลากรทุกระดับ

(๔) ด้านการบริหารจัดการ สถาบันอุดมศึกษามีระบบบริหารจัดการที่มีประสิทธิภาพในการถ่ายทอดวิสัยทัศน์ ค่านิยม ไปสู่การปฏิบัติที่สอดคล้องไปในแนวทางเดียวกันเพื่อให้บรรลุวัตถุประสงค์และพันธกิจที่กำหนดไว้ โดยมีสภาสถาบันทำหน้าที่กำกับนโยบายการดำเนินการตามแผน การบริหารบุคคล การบริหารงบประมาณและทรัพย์สิน การบริการสวัสดิการที่จัดให้กับนักศึกษาและบุคลากรทุกระดับ รวมทั้ง กำกับ ติดตาม ตรวจสอบ ประเมินการดำเนินให้เป็นไปตามกฎระเบียบ ข้อบังคับและกฎหมายที่กำหนดไว้ มีการเผยแพร่ผลการกำกับการดำเนินงานของสภาสถาบันและการบริหารจัดการของผู้บริหารทุกระดับสู่ประชาคมภายในสถาบันและภายนอกสถาบัน ภายใต้หลักธรรมาภิบาลที่ประกอบด้วย หลักความโปร่งใส หลักความรับผิดชอบ หลักการตรวจสอบ หลักการมีส่วนร่วม และหลักความคุ้มค่า

๑.๒ มาตรฐานด้านการดำเนินการตามภารกิจของสถาบันอุดมศึกษา ประกอบด้วยมาตรฐานย่อยด้านต่าง ๆ ๔ ด้าน

(๑) ด้านการผลิตบัณฑิต สถาบันอุดมศึกษาดำเนินการรับนักศึกษาเข้าเรียนที่มีคุณสมบัติ และจำนวนตรงตามแผนการรับนักศึกษาและสอดคล้องกับเป้าหมายการผลิตบัณฑิตอย่างมีคุณภาพ สถาบันผลิตบัณฑิตได้ตามคุณลักษณะ จุดเน้นของสถาบัน ตรงตามเป้าหมายที่กำหนด และจัดให้มีข้อ สันทนาที่ชัดเจน เผยแพร่ต่อสาธารณะในเรื่องหลักสูตร การจัดการเรียนการสอน คณาจารย์ที่ส่งเสริมการ จัดกิจกรรมการพัฒนาการเรียนรู้อย่างในและนอกหลักสูตร และตอบสนองความต้องการของนักศึกษา

(๒) ด้านการวิจัย สถาบันอุดมศึกษามีการดำเนินพันธกิจด้านการวิจัยอย่างมีคุณภาพ ประสิทธิภาพ และภายใต้จุดเน้นเฉพาะ โดยมีการดำเนินการตามนโยบาย แผน งบประมาณ มีการบริหารจัดการ เพื่อส่งเสริมและสนับสนุนคณาจารย์ นักวิจัย บุคลากรให้มีสมรรถนะในการทำวิจัยส่งเสริมและ สร้างเครือข่ายการทำวิจัยกับหน่วยงานภายนอกสถาบันเพื่อให้ได้ผลงานวิจัย ผลงานประดิษฐ์ และงาน ริเริ่มสร้างสรรค์ที่มีคุณภาพ ประโยชน์ สนองยุทธศาสตร์การพัฒนาประเทศสามารถตอบสนองความ ต้องการของสังคมได้กว้างและก่อให้เกิดประโยชน์แก่สาธารณชน

(๓) ด้านการให้บริการทางวิชาการแก่สังคม สถาบันอุดมศึกษามีการให้บริการทาง วิชาการที่ครอบคลุมกลุ่มเป้าหมายทั้งในวงกว้างและกลุ่มเป้าหมายที่เฉพาะเจาะจงทั้งในและต่างประเทศ ซึ่งอาจให้บริการโดยใช้ทรัพยากรร่วมกันทั้งในระดับสถาบันและระดับบุคคลได้ในหลายลักษณะ อาทิ การให้คำปรึกษา การศึกษาวิจัยการค้นคว้าเพื่อแสวงหาคำตอบให้กับสังคมให้บริการฝึกอบรมหลักสูตร ระยะเวลาสั้นต่าง ๆ การจัดให้มีการศึกษาต่อเนื่องบริการแก่ประชาชนทั่วไปการให้บริการทางวิชาการนี้ สามารถจัดในรูปแบบของการให้บริการแบบให้เปล่าหรือการเป็นการให้บริการเชิงพาณิชย์ที่ให้ ผลตอบแทนเป็นรายได้หรือเป็นข้อมูลย้อนกลับมาพัฒนาและปรับปรุงเพื่อให้เกิดองค์ความรู้ใหม่

(๔) ด้านการทำนุบำรุงศิลปะและวัฒนธรรม สถาบันอุดมศึกษามีการดำเนินทำนุบำรุง ศิลปะและวัฒนธรรมของชาติทั้งในระดับหน่วยงานระดับสถาบัน มีระบบและกลไกในการส่งเสริมและ สนับสนุนให้ศิลปะและวัฒนธรรมเป็นส่วนหนึ่งของการจัดการเรียนการสอนโดยตรงหรือโดยอ้อม เพื่อให้ ผู้เรียนและบุคลากรของสถาบันได้รับการปลูกฝังให้มีความรู้ ตระหนักถึงคุณค่า เกิดความซาบซึ้งและมี สุนทรียะต่อศิลปะและวัฒนธรรมของชาติ สามารถนำไปใช้เป็นเครื่องจรรโลงความดีงามในการดำรงชีวิต และประกอบอาชีพวิถีชีวิตที่ปรารถนาและเรียนรู้วิธีการจัดการวัฒนธรรมและวิถีชีวิตไม่พึงปรารถนาได้ สถาบันมีการควบคุมการดำเนินงานนี้อย่างมีคุณภาพและประสิทธิภาพตามเป้าหมายของแผนยุทธศาสตร์ การดำเนินงานด้านการทำนุบำรุง ศิลปะและวัฒนธรรมของสถาบัน

มหาวิทยาลัยมหาจุฬาลงกรณราชวิทยาลัย เป็นสถาบันการศึกษาที่จัดการศึกษาระดับอุดมศึกษา จึงได้จัดทำแผนพัฒนามหาวิทยาลัย ระยะที่ ๑๑ (พ.ศ. ๒๕๕๕ -๒๕๕๙) โดยกำหนดปรัชญา ปณิธาน วิสัยทัศน์ และพันธกิจของมหาวิทยาลัย ดังนี้

๑.๑ ปรัชญา ปณิธาน วิสัยทัศน์ พันธกิจ

ปรัชญา

จัดการศึกษาพระพุทธศาสนา บูรณาการกับศาสตร์สมัยใหม่ พัฒนาจิตใจและสังคม

ปณิธาน

ศึกษาพระไตรปิฎกและวิชาชั้นสูงสำหรับพระภิกษุสามเณรและคฤหัสถ์

วิสัยทัศน์

มุ่งพัฒนามหาวิทยาลัยเป็นศูนย์กลางการศึกษาพระพุทธศาสนาระดับนานาชาติโดยจัดศึกษาและพัฒนาองค์ความรู้บูรณาการกับศาสตร์สมัยใหม่ ให้นำไปสู่การพัฒนาจิตใจและสังคมอย่างยั่งยืน

พันธกิจ

มหาวิทยาลัยมหาจุฬาลงกรณราชวิทยาลัย มุ่งปฏิบัติภารกิจหลักสำคัญ ในฐานะสถาบันอุดมศึกษาที่มีคุณภาพและได้มาตรฐานสากล โดยจัดการเรียนการสอนในลักษณะของการนำความรู้ทางด้านพระพุทธศาสนาบูรณาการกับศาสตร์สมัยใหม่ ให้เกิดเป็นองค์ความรู้ที่นำไปสู่การพัฒนาจิตใจและสังคมในชาติอย่างทั่วถึง ซึ่งพันธกิจที่สำคัญ ๕ ด้าน ดังนี้

๑. มุ่งเน้นการสร้างบัณฑิตที่มีภูมิคุ้มกัน มีคุณธรรม จริยธรรม ทักษะทางปัญญา มีทักษะทางความสัมพันธ์ ระหว่างบุคคล มีความรับผิดชอบ มีทักษะการวิเคราะห์เชิงคณิตศาสตร์ การสื่อสาร และการใช้เทคโนโลยีสารสนเทศ เพื่อให้สามารถปฏิบัติงานได้ทุกแห่งทั่วโลก

(๒) มุ่งส่งเสริมการศึกษาค้นคว้าวิจัยให้ก้าวไปสู่ความเป็นเลิศทางวิชาการด้านพระพุทธศาสนา เพื่อสนององค์ความรู้ใหม่ในการพัฒนามนุษย์ สังคมและสิ่งแวดล้อมให้อยู่ร่วมกันได้อย่างสมดุลและสันติสุข ร่วมทั้งการสร้างเครือข่ายกับสถาบันที่มีชื่อเสียงทั้งในประเทศและต่างประเทศ เพื่อพัฒนาคุณภาพของนักวิจัยนำไปสู่ความเป็นสากล

(๓) มุ่งเน้นการให้บริการทางวิชาการในรูปแบบที่หลากหลาย มีการบริการเพื่อให้พัฒนาพระพุทธศาสนา พัฒนาคุณภาพชีวิตและความเป็นอยู่ของประชาชน มีความมุ่งมั่นในการให้บริการวิชาการทางพระพุทธศาสนาแก่คณะสงฆ์และสังคมรวมทั้งการเรียนรู้และความร่วมมือระหว่างพุทธศาสนิกชนในระดับชาติและนานาชาติ

(๔) มุ่งส่งเสริมการศึกษาผสมผสานทางวัฒนธรรมและการมีส่วนร่วมในประชาคมโลกด้านพระพุทธศาสนา โดยการทำนุบำรุงศิลปวัฒนธรรมของสังคมไทยเป็นรากฐานของการพัฒนาอย่างมีคุณภาพเพื่อนำไปสู่การรักษาความแตกต่างทางวัฒนธรรมและการอยู่ร่วมกันในประชาคมโลกอย่างมีเอกลักษณ์และศักดิ์ศรี เพื่อเป็นการสร้างวัฒนธรรมและค่านิยมที่พึงประสงค์ให้เกิดขึ้นกับบุคคล องค์กร และสังคม

(๕) ปรับปรุงโครงสร้างองค์กร ปรับปรุงกฎระเบียบ การบริหาร และพัฒนาบุคลากรให้เกิดการบริหารการเปลี่ยนแปลงโดยยึดหลักการบริหารอย่างมีประสิทธิภาพตามหลักธรรมาภิบาล

๑.๒ ยุทธศาสตร์ เป้าประสงค์ กลยุทธ์ มาตรการ โครงการ/กิจกรรม และตัวชี้วัด
ในแผนพัฒนามหาวิทยาลัยมหาจุฬาลงกรณราชวิทยาลัย
ระยะที่ ๑๑ พ.ศ. ๒๕๕๕ - ๒๕๕๙

มหาวิทยาลัย วิทยาลัย มีเป้าหมายในการดำเนินการวิจัยวิจัยและพัฒนางานวิชาการ เพื่อสร้างองค์ความรู้ควบคู่ไปกับกระบวนการเรียนการสอน เน้นการพัฒนาองค์ความรู้ในพระไตรปิฎก และพัฒนาความรู้ทางพระพุทธศาสนา โดยวิธี สหวิทยาการและนำองค์ความรู้ที่ค้นพบมาประยุกต์ใช้แก้ปัญหาด้านศีลธรรมและจริยธรรมของสังคม รวมทั้งพัฒนาคุณภาพงานวิชาการด้านพระพุทธศาสนา จึงกำหนดยุทธศาสตร์ มาตรการ งาน/โครงการ และดัชนีชี้วัด

กลยุทธ์	มาตรการ	งาน / โครงการ	ดัชนีชี้วัด
กลยุทธ์ ๖: พัฒนานักวิจัยผลิตผลงานวิจัยด้านพระพุทธศาสนาที่ครอบคลุมทุกกลุ่มความรู้และสร้างเครือข่ายความร่วมมือนักวิจัยและการวิจัยระดับชาติและนานาชาติ	๑. พัฒนาบุคลากรด้านการวิจัยไม่น้อยกว่าร้อยละ ๖๕ ๒. ผลิตผลงานวิจัยเพิ่มขึ้นร้อยละ ๑๐ ต่อปี ๓. ทำข้อตกลงความร่วมมือทางวิชาการด้านการวิจัยกับสถาบันระดับชาติและนานาชาติอย่างน้อยละ ๑๐ เครือข่าย/แห่ง	๑. โครงการพัฒนาบุคลากรด้านการวิจัย ๒. โครงการผลิตผลงานวิจัยด้านพระพุทธศาสนาที่ครอบคลุมทุกกลุ่มความรู้ ๓. โครงการสร้างเครือข่ายความร่วมมือนักวิจัย	๑. จำนวนบุคลากรสายวิชาการและสายสนับสนุน ได้รับการเสริมสร้างศักยภาพด้านการวิจัยไม่น้อยกว่า ๖๕ ของบุคลากรทั้งหมด ๒. ผลงานวิจัยเพิ่มขึ้นร้อยละ ๑๐ ต่อปีของผลงานวิจัยที่เสร็จสิ้นปีงบประมาณ ๓. จำนวนเครือข่ายการวิจัยในระดับชาติและนานาชาติ

กลยุทธ์	มาตรการ	งาน / โครงการ	ดัชนีชี้วัด
กลยุทธ์ ๗: ส่งเสริมให้มีการเผยแพร่ผลงานวิจัยในระดับชาติและนานาชาติ	๗.๑ ยกระดับมาตรฐานวารสารและบรรจุไว้ในบัญชีรายชื่อศูนย์ดัชนีการอ้างอิงวารสารไทย (Thai - jouran Citation Index TCI) อย่างน้อย ๑ หัวเรื่องวารสาร	๗.๑ โครงการส่งเสริมให้มีการเผยแพร่ผลงานวิจัยในระดับชาติและนานาชาติ	๗.๑ จัดทำวารสารสื่อสิ่งพิมพ์ผลงานวิจัยอย่างน้อย ๑ หัวเรื่องที่ได้รับการบรรจุไว้ในบัญชีรายชื่อศูนย์ดัชนีการอ้างอิงวารสารไทย (Thai - jouran Citation Index TCI)

	๗.๒ จัดเวทีเผยแพร่ผลงานวิจัยระดับนานาชาติปีละ ๑ ครั้ง		๗.๒ เผยแพร่ผลงานวิชาการและงานสร้างสรรค์ร้อยละ ๕๐ ของงานวิจัยที่แล้วเสร็จในปีงบประมาณ ๗.๓ เวทีเผยแพร่ผลงานวิจัยทั้งระดับชาติและนานาชาติ
กลยุทธ์ที่ ๘: ส่งเสริมและสนับสนุนการนำองค์ความรู้จากวิจัยไปใช้ในการเรียนการสอน พัฒนาคณะ ศึกษานิเทศก์ พัฒนางาน พัฒนาคณะและกิจการคณะสงฆ์ในระดับชาติและนานาชาติ	๘.๑ ส่งเสริมให้นำผลงานวิจัยไปใช้ในการจัดการเรียนการสอน ๘.๒ ส่งเสริมให้นำผลงานวิจัยไปใช้ในการพัฒนาตน พัฒนางาน ๘.๓ ส่งเสริมให้นำผลงานวิจัยไปใช้ในการพัฒนาสังคม และกิจการคณะสงฆ์	๘.๑ โครงการส่งเสริมและสนับสนุนการนำองค์ความรู้จากการวิจัยไปใช้ในการเรียนการสอน ๘.๒ โครงการส่งเสริมและสนับสนุนการนำองค์ความรู้จากการวิจัยไปใช้ในการพัฒนาตน พัฒนางาน ๘.๓ โครงการส่งเสริมและสนับสนุนการนำองค์ความรู้จากการวิจัยไปใช้ในการพัฒนาสังคม และกิจการคณะสงฆ์	๘.๑ การใช้งานวิจัยในการเรียนการสอน ร้อยละ ๓๐ ของผลงานวิจัยที่สำเร็จในปีงบประมาณ นั้นๆ ๘.๒ การใช้งานวิจัยในการเรียนการสอน การพัฒนาตน ร้อยละ ๒๐ ของผลงานวิจัยที่สำเร็จในปีงบประมาณ นั้นๆ ๘.๓ การใช้งานวิจัยในการพัฒนาสังคม ร้อยละ ๑๐ ของผลงานวิจัยที่สำเร็จในปีงบประมาณ นั้นๆ ๘.๔ การใช้งานวิจัยในการพัฒนากิจการคณะสงฆ์ ร้อยละ ๑๐ ของผลงานวิจัยที่สำเร็จในปีงบประมาณ นั้นๆ
กลยุทธ์ที่ ๙: ส่งเสริมให้ผลการวิจัยได้รับการอ้างอิง การนำเสนอ การนำไปใช้ตีพิมพ์และได้รับรางวัลระดับชาติและนานาชาติ	๙.๑ ส่งเสริมให้ผลการวิจัยได้รับการอ้างอิง การนำเสนอ การนำไปใช้ตีพิมพ์และได้รับรางวัลระดับชาติและนานาชาติ	๙.๑ โครงการส่งเสริมให้ผลการวิจัยได้รับการอ้างอิง การนำเสนอ การนำไปใช้ตีพิมพ์และได้รับรางวัลระดับชาติและนานาชาติ	๙.๑ ได้รับการอ้างอิง การนำเสนอ การนำไปใช้ตีพิมพ์และได้รับรางวัลระดับชาติและนานาชาติ ร้อยละ ๓ ของผลงานวิจัยที่สำเร็จในปีงบประมาณ ๙.๒ บุคลากรหรือส่วนงาน ได้รับรางวัลทางวิจัย ระดับชาติและนานาชาติ ปีละ

			๑ รางวัล ๙.๓ บุคลากรหรือส่วนงาน ได้รับรางวัลยกย่องทางการวิจัย ร้อยละ ๑ ของบุคลากรรวมทั้งมหาวิทยาลัย
กลยุทธ์ที่ ๑๐: พัฒนาระบบบริหารจัดการงานวิจัยระดับชาติและนานาชาติ	๑๐.๑ จัดทำระบบฐานข้อมูลงานวิจัยตามมาตรฐานระดับชาติและนานาชาติ ๑๐.๒ ส่งเสริมการจัดตั้งศูนย์วิจัยประจำส่วนงานระดับคณะ สำนัก สถาบัน	๑๐.๑ โครงการพัฒนาระบบบริหารจัดการงานวิจัยระดับชาติและนานาชาติ	๑๐.๑ มีระบบฐานข้อมูลงานวิจัย ๑๐.๒ มีศูนย์วิจัยและสำนักวิจัยประจำส่วนงาน ระดับคณะ สำนัก สถาบัน ๑๐.๓ มีระบบงานวิจัยตามวงจร PDCA

๑.๓ กรอบการวิจัย วิทยาลัยสงฆ์เชียงราย มหาวิทยาลัยมหาจุฬาลงกรณราชวิทยาลัย

วิทยาลัยสงฆ์เชียงราย มหาวิทยาลัยมหาจุฬาลงกรณราชวิทยาลัย ได้กำหนดกรอบแนวทางการวิจัยให้สอดคล้องกับแผนระยะที่ ๑๑ (พ.ศ. ๒๕๕๕ - ๒๕๕๙) เพื่อให้คณาจารย์และบุคลากรในวิทยาลัยสงฆ์เชียงราย ได้มีแนวทางในการดำเนินงานการวิจัยไปสู่เป้าหมายที่ตั้งไว้ ทั้งนี้กรอบแนวทางการวิจัยที่ได้กำหนดจุดหมายแต่ละข้อจะมีความสอดคล้องกับนโยบายการวิจัยของประเทศ นโยบายของมหาวิทยาลัย และพันธกิจของวิทยาเขต ในลักษณะของการส่งเสริมสนับสนุนต่อกัน เป็นการมุ่งหวังพัฒนาการวิจัยของวิทยาลัยสงฆ์เชียงราย สำหรับกรอบแนวคิดเกี่ยวกับการส่งเสริมพัฒนา งานวิจัยประกอบด้วยแนวทาง ๖ ด้าน ดังนี้

๑. การวิจัยเพื่อพัฒนาผู้เรียน
๒. การวิจัยเพื่อพัฒนาการเรียนการสอน
๓. การวิจัยเพื่อพัฒนางานการบริการวิชาการแก่สังคม
๔. การวิจัยเพื่อการพัฒนาองค์ความรู้ในทางพระพุทธศาสนา
๕. การวิจัยเพื่อพัฒนาการชุมชนท้องถิ่น
๖. การวิจัยสถาบัน

๑. กรอบการวิจัยเพื่อการพัฒนาผู้เรียน

ลักษณะของการวิจัย	เป้าหมาย	ตัวชี้วัดความสำเร็จ
๑. การวิจัยเพื่อพัฒนาผู้เรียน	<p>๑.๑ พัฒนาปัญญาด้านความรู้ ทักษะ กระบวนการคิด วิเคราะห์ การแก้ปัญหา</p> <p>๑.๒ พัฒนาด้านทักษะความสามารถ ในการทำงานตามหน้าที่ร่วมกับผู้อื่นรักการทำงาน มีเจตคติต่ออาชีพสุจริตเห็นช่องทางในการประกอบสัมมาชีพและมีทักษะในการจัดการ</p> <p>๑.๓ พัฒนาทักษะทางสังคม ปฏิบัติบทบาทหน้าที่เป็นพลเมืองที่ดีของชุมชน</p> <p>๑.๔ พัฒนาด้านพฤติกรรม สร้างค่านิยม วัฒนธรรมที่ถูกต้องดีงามมีคุณธรรม พฤติกรรมที่เหมาะสม มีวินัยในตนเอง มีความเสียสละ และมุ่งมั่นพัฒนา</p>	<p>๑. คุณภาพผู้เรียนด้านการสร้างคุณลักษณะที่ดีทางปัญญาการปฏิบัติงานและสังคม</p>

๒. กรอบการวิจัยเพื่อพัฒนาการเรียนการสอน

ลักษณะของการวิจัย	เป้าหมาย	ตัวชี้วัดความสำเร็จ
๑. การวิจัยเพื่อพัฒนาการเรียนการสอน	<p>๒.๑ ปัญหาการเรียนการสอนเพื่อคุณภาพหรือผลสัมฤทธิ์</p> <p>๒.๒ พัฒนาการเรียนการสอนด้วยวิธีการต่างๆ</p> <p>๒.๓ กระบวนการบริหารจัดการศึกษาอย่างมีประสิทธิภาพ นโยบายการจัดสรรทรัพยากร บุคคล หลักสูตร สื่อวัสดุ การวัดประเมินผล ความร่วมมือ สนับสนุนจากท้องถิ่น การแนะแนว การนิเทศ</p> <p>๒.๔ แนวโน้มการพัฒนาการศึกษา การศึกษาศักยภาพสำรวจความต้องการของชุมชน การสร้างภาพของการพัฒนา การศึกษาตลอดแนว</p>	๒. คุณภาพการเรียนการสอนที่ได้มาตรฐาน

๓. กรอบการวิจัยเพื่อพัฒนางานการบริการวิชาการแก่สังคม

ลักษณะของการวิจัย	เป้าหมาย	ตัวชี้วัดความสำเร็จ
๑. การวิจัยเพื่อพัฒนางานการบริการวิชาการแก่สังคม	<p>๓.๑ สภาพปัญหา คุณภาพและผลสัมฤทธิ์ของการดำเนินงานบริการวิชาการแก่สังคมในด้านต่างๆ</p> <p>๓.๒ การพัฒนากระบวนการบริการวิชาการแก่สังคมด้วยวิธีการต่างๆ</p> <p>๓.๓ กระบวนการบริหารจัดการอย่างมีประสิทธิภาพ นโยบายการจัดสรรทรัพยากร ความร่วมมือสนับสนุนจากท้องถิ่น</p> <p>๓.๔ แนวโน้มในการพัฒนาการบริการวิชาการแก่สังคมในด้านๆ และความต้องการของสังคม</p> <p>๓.๕ การทำนุบำรุงศิลปวัฒนธรรมและภูมิปัญญาท้องถิ่น</p> <p>๓.๖ การถ่ายทอดและเรียนภูมิปัญญาท้องถิ่นใน</p>	๓. ดำเนินงานบริการวิชาการแก่สังคมได้สัมฤทธิ์ผล สอดคล้องกับสภาพสังคมและบรรลุวัตถุประสงค์ตามพันธกิจของมหาลัย

	<p>ด้านต่างๆ เพื่อสร้างให้คนมีความรู้พื้นฐานของการรักษาวัฒนธรรมและภูมิปัญญาท้องถิ่น</p> <p>๓.๗ การเชื่อมโยงกับประเทศเพื่อนบ้านในอนุภูมิภาคน้ำโขง เพื่อการศึกษาและเผยแพร่พระพุทธศาสนาและส่งเสริมการท่องเที่ยวเชิงวัฒนธรรม</p> <p>๓.๘ การสร้างและเชิดชูองค์ความรู้พุทธศาสนา/ วิปัสสนากัมมัฏฐานเป็นฐานในการบูรณาการเพื่อให้สอดคล้องกับสังคมโลกาภิวัตน์</p>	
--	---	--

๔. กรอบการวิจัยเพื่อการพัฒนาองค์ความรู้ในทางพระพุทธศาสนา

ลักษณะของการวิจัย	เป้าหมาย	ตัวชี้วัดความสำเร็จ
<p>๔. การวิจัยเพื่อพัฒนาองค์ความรู้ในทางพระพุทธศาสนา</p>	<p>๔.๑ ปรัชญา ศาสนา ศิลปะ และวัฒนธรรม ตลอดจนนโยบายในการบริหารจัดการคณะสงฆ์</p> <p>๔.๒ การพัฒนารูปแบบการเรียนรู้ทางพระพุทธศาสนาตลอดชีวิตและการปลูกฝังศีลธรรมจริยธรรมให้แก่สังคม</p> <p>๔.๓ ผลกระทบของโลกาภิวัตน์ที่มีต่อพระพุทธศาสนาและบทบาทของพระพุทธศาสนาในการแก้ปัญหาเกี่ยวกับกระแสโลกาภิวัตน์</p> <p>๔.๔ หลักการทางพระพุทธศาสนาในการแก้ไขปัญหาสังคมต่างๆ เช่น ปัญหายาเสพติด ปัญหาครอบครัว ตลอดจนปัญหาศีลธรรมและความเชื่อ</p> <p>๔.๕ หลักการทางพระพุทธศาสนาในการจัดการแลแก้ปัญหาทรัพยากรธรรมชาติและสิ่งแวดล้อม</p> <p>๔.๖ การพัฒนาความรู้ความเข้าใจและสร้างเครือข่ายการเรียนรู้ในวิชาพระพุทธศาสนาตามสาระหลักสูตรของกระทรวงศึกษาธิการ</p> <p>๔.๗ พระพุทธศาสนาและบทบาทพระสงฆ์กับปัญหาเศรษฐกิจ และการสร้างสังคมเข้มแข็ง และ การใช้ธรรมาภิบาลในการพัฒนา</p> <p>๔.๘ การส่งเสริมพัฒนาคุณภาพและบทบาทของพระสงฆ์</p>	<p>๔. ได้องค์ความรู้พื้นฐานทางด้านพระพุทธศาสนาในการสร้างสรรค์สังคม</p>

๕. การวิจัยเพื่อพัฒนาการชุมชนท้องถิ่น

ลักษณะของการวิจัย	เป้าหมาย	ตัวชี้วัดความสำเร็จ
๕. การวิจัยเพื่อพัฒนาการชุมชนท้องถิ่น	<p>๕.๑ การจัดการและการอนุรักษ์พัฒนาทรัพยากรสิ่งแวดล้อม</p> <p>๕.๒ ยุทธศาสตร์การพัฒนาชุมชนเข้มแข็งมีรูปแบบยั่งยืนทั้งทางด้านเศรษฐกิจ สังคม และการเมือง</p> <p>๕.๓ การค้าคว่ำส่งเสริมรูปแบบการเรียนรู้และการพัฒนาภูมิปัญญาและเทคโนโลยีท้องถิ่น</p> <p>๕.๔ การพัฒนาการเรียนรู้ของประชาชนทุกระดับอาชีพเพื่อการเรียนรู้ตลอดชีวิต</p> <p>๕.๕ การส่งเสริมการสร้างชุมชนรักถิ่นฐานบ้านเกิด ส่งเสริมสำนึกรักท้องถิ่น และมีวินัยในชีวิต</p> <p>๕.๖ การพัฒนารูปแบบของสังคมที่พึงประสงค์ตามหลักธรรมทางพุทธศาสนา</p> <p>๕.๗ การป้องกัน และแก้ไขปัญหาวิกฤต ด้านสุขภาพ เศรษฐกิจ การศึกษา วัฒนธรรมและสังคม</p>	๕. ชุมชนท้องถิ่นที่เป็นกลุ่มตัวอย่างของการที่มีความเป็นอยู่ที่ดี สร้างสังคมให้เข้มแข็ง สิ่งแวดล้อมดี

๖. กรอบ การวิจัยสถาบัน

ลักษณะของการวิจัย	เป้าหมาย	ตัวชี้วัดความสำเร็จ
๑. โครงการวิจัยสถาบันด้านนิสิต	<p>๑. การสำรวจความคาดหวังของนิสิตที่มีต่อสถาบันการศึกษา</p> <p>๒. การแสวงหาแนวทางเสริมสร้างคุณลักษณะที่พึงประสงค์ให้นิสิต</p> <p>๓. การสำรวจการออกกลางคัน การใช้เวลาว่าง ค่าใช้จ่ายของนิสิต</p> <p>๔. การประเมินโครงการทุนการศึกษา</p> <p>๕. การศึกษาและพัฒนาส่งเสริมสุขภาวะกายจิตของนิสิต</p>	การตรวจสอบการดำเนินงานด้านการสร้างและพัฒนา นิสิตเพื่อการเป็นบัณฑิตตามปณิธานของมหาวิทยาลัย
๒. โครงการวิจัย	๑. การศึกษาเกี่ยวกับนโยบายสวัสดิการ	การดำเนินงานด้านการ

สถาบันด้านบุคลากร	๒. การสำรวจความพร้อมขององค์กร ๓. การศึกษาภาวะงานขั้นต่ำที่เหมาะสมกับระบบ ค่าตอบแทนใหม่ ๔. การสำรวจวิเคราะห์ลักษณะหน้าที่และภาวะ งานสอนของอาจารย์ ๕. การศึกษาและพัฒนาส่งเสริมสุขภาพกายและ จิตแก่บุคลากร ๖. การประเมินโครงการกองทุนสวัสดิการฯ	วางแผนพัฒนาบุคลากรให้มี ประสิทธิภาพ
๓. โครงการวิจัย สถาบันด้านหลักสูตร	๑. การศึกษาความพึงพอใจของนิสิตต่อโปรแกรม การศึกษา ๒. การศึกษาการเพิ่มเติม/ลด/สำเร็จการศึกษาใน แต่ละโปรแกรม ๓. การศึกษารูปแบบหลักสูตรที่เหมาะสมเพื่อ สนองปณิธานของมหาวิทยาลัยกับคุณลักษณะที่พึง ประสงค์ ๔. การศึกษาแนวคิดและรูปแบบที่เหมาะสมในการ โอนย้ายหน่วยกิต / หลักสูตร ๕. การศึกษารูปแบบและแนวโน้มการจัดการศึกษา ๖. การศึกษาประสิทธิภาพการผลิตบัณฑิต	การดำเนินงานด้านการพัฒนา กำหนดนโยบายและการ ตัดสินใจในด้านต่างๆเพื่อให้ การดำเนินงานจัดการเรียน การสอนเป็นไปอย่างมี ประสิทธิภาพ
๔. โครงการวิจัย สถาบันด้านการเงิน การงบประมาณ	๑. การศึกษารูปแบบ / ประสิทธิภาพ / การบริหาร เงิน การงบประมาณ	การตรวจสอบการดำเนินงาน ด้านการเงิน งบประมาณ
๕. โครงการวิจัย สถาบันด้านอาคาร สถานที่และสิ่งอำนวยความสะดวก	๑. การศึกษาการใช้ประโยชน์อาคารสถานที่เพื่อ กำหนดนโยบาย การบริหารอาคารสถานที่ ๒. การศึกษาความต้องการเพื่อกำหนดพื้นที่ใช้สอย ของอาคารฯ ๓. การศึกษาอายุการใช้งานของอุปกรณ์ครุภัณฑ์ที่ มีราคาสูง / ความถี่การใช้งาน เพื่อประโยชน์ของ การใช้งบประมาณทดแทน ๔. การศึกษาการจัดทำนโยบายการใช้ทรัพยากร ร่วมกัน ๕. การรักษาและพัฒนาการให้บริการเครื่องมือ แก่ ภายนอก เพื่อความคุ้มค่าในการลงทุนและรายได้ เสริม	การดำเนินงานด้านการพัฒนา กำหนดนโยบาย และตัดสินใจ ในด้านต่างๆ เพื่อให้ ดำเนินงานจัดการอาคาร สถานที่และสิ่งอำนวยความสะดวกเป็นไปอย่างมี ประสิทธิภาพ

บทที่ ๒

แหล่งทุนและการขอรับทุน

แหล่งทุนอุดหนุนการวิจัย แบ่งออกเป็น ๒ ประเภทใหญ่ ๆ

๒.๑ แหล่งทุนภายในมหาวิทยาลัย

๒.๒ แหล่งทุนภายนอกมหาวิทยาลัย

๒.๑ แหล่งทุนภายในมหาวิทยาลัย ได้แก่

๒.๑.๑ ทุนจากสถาบันวิจัยพุทธศาสตร์ มหาวิทยาลัยมหาจุฬาลงกรณราชวิทยาลัย

๒.๑.๒ ทุนจากรายได้ วิทยาลัยสงฆ์เชียงราย เป็นทุนอุดหนุน ที่นักวิจัยเสนอโครงการวิจัยโดยผ่านการกลั่นกรองและเห็นชอบจากคณะกรรมการวิจัย และผู้ทรงคุณวุฒิจากสถาบันวิจัยพุทธศาสตร์ พิจารณาแล้วเห็นสมควรสนับสนุน จึงจัดสรรทุนอุดหนุนการวิจัยและทุนจากเงินรายได้ของ วิทยาลัยสงฆ์เชียงราย เป็นเงินอุดหนุน ที่นักวิจัยเสนอโครงการวิจัยเข้าสู่แผนงบประมาณประจำปี ของวิทยาลัยสงฆ์เชียงราย โดยผ่านการกลั่นกรองและเห็นชอบจากคณะกรรมการวิจัยและคณะกรรมการกองทุนการวิจัย ของวิทยาลัยสงฆ์เชียงราย พิจารณาแล้วเห็นสมควรสนับสนุน จึงจัดสรรทุนอุดหนุนการวิจัย

แหล่งเงินทุนภายใน วิทยาลัยสงฆ์เชียงราย เชิญชวนคณาจารย์ เจ้าหน้าที่ ที่มี ความสนใจที่จะทำวิจัย เข้าร่วมประชุมเชิงปฏิบัติการและจัดทำโครงการร่างการวิจัยขนาดเล็ก มี งบประมาณดำเนินงานไม่เกิน.....บาท (จำนวนวงเงินตามที่ วิทยาลัยสงฆ์เชียงราย กำหนด) และสามารถทำงานวิจัยให้แล้วเสร็จภายในระยะเวลาไม่เกิน ๑ ปี

ประเภทของอุดหนุนการวิจัย

๑. ประเภทนักวิชาการ นักวิจัย
๒. ประเภทคณาจารย์และบุคลากรที่เป็นนักวิจัยมือใหม่
๓. ประเภทนิสิตที่สนใจทำวิจัย

ขอข่วยข้อเสนอโครงการวิจัย

หัวข้อการวิจัย ซึ่งผู้สนใจสามารถนำเสนอโครงการวิจัยที่สอดคล้องกับนโยบายและ ยุทธศาสตร์ ของมหาวิทยาลัยและยุทธศาสตร์ของชาติ โดยมีขอข่วยของสาระในหัวข้อเสนอโครงการวิจัย ดังนี้

๑. การวิจัยหลักคำสอนในคัมภีร์ พระพุทธศาสนา

ขอข่วยการวิจัยได้แก่ ศึกษาเกี่ยวกับหลักคำสอนที่ปรากฏในพระไตรปิฎก อรรถกถา สฎีกา อนุสฎีกา และคัมภีร์ที่เกี่ยวข้อง รวมถึงศึกษาการตีความของนักปราชญ์ นักวิชาการด้าน พระพุทธศาสนาในปัจจุบัน

๒. การวิจัยเพื่อประยุกต์พุทธธรรมไปใช้ในการแก้ไขปัญหาและพัฒนาสังคม

ขอขบขายการวิจัยได้แก่ ศึกษาพุทธธรรมเพื่อนำไปใช้เป็นหลักในการพัฒนาและส่งเสริมคุณภาพชีวิต สังคม ความเข้มแข็งของชุมชน ภูมิปัญญาท้องถิ่น ทรัพยากรสิ่งแวดล้อมและการพัฒนาที่ยั่งยืน

๓. การวิจัยเพื่อส่งเสริมกิจการพระพุทธศาสนาและกิจการคณะสงฆ์

ขอขบขายการวิจัยได้แก่ ศึกษาเกี่ยวกับกิจการพระพุทธศาสนา ทั้งด้านการจัดองค์กร การปกครอง การศึกษา การศึกษาสงเคราะห์ การเผยแผ่ การสาธารณูปการ สาธารณสงเคราะห์ และความร่วมมือ เพื่อสร้างความเข้มแข็งขององค์กร ชุมชนเครือข่ายทั้งในประเทศและต่างประเทศ เพื่อให้อยู่ร่วมกันได้อย่างมีความสุข

๔. การวิจัยเพื่อสนับสนุนการเรียนการสอนและการบริหารจัดการมหาวิทยาลัย

ขอขบขายการวิจัยได้แก่ ศึกษาเกี่ยวกับนวัตกรรมการบริหารจัดการ วัฒนธรรมองค์กร ธรรมาภิบาลในองค์กร การจัดการความรู้ การวิจัยเกี่ยวกับการเรียนการสอน ความร่วมมือในการวิจัยและสร้างองค์ความรู้เพื่อสร้างความเข้มแข็งของมหาวิทยาลัยด้านพระพุทธศาสนา

๕. การวิจัยเพื่อพัฒนาศักยภาพ นักวิจัยของมหาวิทยาลัย

ขอขบขายการวิจัยได้แก่ ศึกษาพัฒนานักวิจัยรุ่นใหม่โดยมีนักวิจัยต้นแบบ (Best practice) กำกับดูแล และเสริมสร้างศักยภาพของนักวิจัย เพื่อความเข้มแข็งทางด้านวิชาการวิจัยของมหาวิทยาลัยและพระพุทธศาสนา

๒.๒ แหล่งทุนภายนอกมหาวิทยาลัย ได้แก่

๒.๒.๑ แหล่งทุนที่องค์กรภายนอกทั้งภาครัฐและเอกชน ในประเทศและต่างประเทศเสนอให้ทุน โดยมีหลักเกณฑ์และเงื่อนไขตามที่กำหนดไว้

๒.๒.๒ ทุนอุดหนุนการวิจัยจากสำนักงานคณะกรรมการการวิจัยแห่งชาติ ซึ่งมีงบประมาณอุดหนุนการวิจัยทั่วประเทศประจำปี

นักวิจัยต้องจัดทำรายละเอียดตามแบบ ว. ๑ ต. ว. ๑ ช โดยระบุประเภทการวิจัยซึ่งสำนักงานคณะกรรมการการวิจัยแห่งชาติได้กำหนดไว้

คุณสมบัติของผู้เสนอโครงการวิจัย

๑. เป็นอาจารย์ อาจารย์พิเศษ เจ้าหน้าที่ หรือศิษย์เก่าของมหาวิทยาลัยมหาจุฬาลงกรณราชวิทยาลัย โดยความเห็นชอบของผู้บังคับบัญชาที่สังกัด

๒. แสดงให้เห็นถึงศักยภาพที่จะสามารถทำการวิจัยให้แล้วเสร็จตามที่ออกแบบไว้

๓. มีความสามารถเกี่ยวกับการวิจัยในสาขาที่ขอรับทุน

๔. ในกรณีที่ตนเป็นนิสิต ต้องได้รับการเห็นชอบจาก ประธานศูนย์บัณฑิตศึกษาที่ตนสังกัด

๒.๓ Website แหล่งทุนการวิจัยภายนอก

ที่	แหล่งทุน	เกี่ยวกับ / วัตถุประสงค์	วงเงิน (บาท)	เว็บ
๑	กองทุนวิจัยทางการศึกษา กระทรวงศึกษาธิการ	ด้านการศึกษา ศาสนาและวัฒนธรรม	๒๐,๐๐๐ -	www.moe.go.th
๒	สำนักงานกองทุนสนับสนุนการวิจัย	ทุนพัฒนานักวิจัย เพื่อเพิ่มขีดความสามารถให้อาจารย์ในสถาบันอุดมศึกษา		www.trf.or.th
๓	สำนักงานกองทุนสนับสนุนการวิจัย	ทุนวิจัยเชิงวิชาการประเภททุนพัฒนานักวิจัย เพื่อส่งเสริมนักวิจัยรุ่นใหม่ให้ มีโอกาสดำเนินงานวิจัยอย่างต่อเนื่องตามศักยภาพและความถนัดจนเป็นนักวิจัย มืออาชีพและมีผลงานตีพิมพ์ในระดับนานาชาติหรือจดสิทธิบัตร	ไม่เกิน ๒๔๐,๐๐๐/ปี	www.trf.or.th
๔	สำนักงานกองทุนสนับสนุนการวิจัยและ	ทุนพัฒนาศักยภาพในการทำงานวิจัยของอาจารย์ เพื่อเตรียม	ไม่เกิน ๔๘๐,๐๐๐ / ปี	www.trf.or.th
	สำนักงานคณะกรรมการอุดมศึกษา	ความพร้อมและสนับสนุนอาจารย์รุ่นใหม่มีศักยภาพในสูงขึ้นรวมถึง พัฒนาการสอนและการทำวิจัย		
๕	สำนักงานกองทุนสนับสนุนการวิจัยและสำ นักงานคณะกรรมการการอุดมศึกษา	ทุนส่งเสริมนักวิจัยรุ่นใหม่ในไทย เพื่อส่งเสริมนักวิจัยรุ่นใหม่ให้มีโอกาส ทำงานวิจัยอย่างต่อเนื่องตามศักยภาพและความถนัด	ไม่เกิน ๒๔๐,๐๐๐ /ปี	
๖	สมศ. (สำนักงานรับรองมาตรฐานและ ประเมินมาตรฐานและประเมินคุณภาพ การศึกษา	เกี่ยวกับการประกันคุณภาพการศึกษา	นักวิชาการ ๓๐๐,๐๐๐ นิสิต / นศ. ๑๐๐,๐๐๐	www.onesqa.or.th
๗	สำนักงานคณะกรรมการส่งเสริม สวัสดิการและสวัสดิภาพครูและบุคลากร ทางการศึกษา (สกสค.)	สนับสนุนการทำวิจัยเกี่ยวกับการจัดสวัสดิการหรือสวัสดิภาพการถ่ายทอด ยกย่องเชิดชูเกียรติ การส่งเสริมความมั่นคงสิทธิประโยชน์แก่บุคลากรอื่น ๆ ตลอดจน การพัฒนาคุณภาพชีวิตครูและบุคลากรทางการศึกษาให้แก่ครู และบุคลากรทางการศึกษา	ไม่เกิน ๒๐,๐๐๐ ไม่ เกิน ๒ เดือน	www.otep.go.th

ที่	แหล่งทุน	เกี่ยวกับ / วัตถุประสงค์	วงเงิน (บาท)	เว็บ
๘	สำนักงานคณะกรรมการวิจัยแห่งชาติ(วช.)	ส่งเสริมการวิจัยและพัฒนาาระบบพฤติกรรมไทย คือการศึกษาสาเหตุและผล สาเหตุและผลที่เกี่ยวข้องกับพฤติกรรมที่สำคัญ ๗ ด้าน		www.nrct-tbs.com
๙	สำนักงานคณะกรรมการอุดมศึกษาและ สำนักงานกองทุนสนับสนุนการวิจัย	ทุนเพิ่มขีดความสามารถด้านการวิจัยแก่อาจารย์รุ่นกลางในสถาบัน ศึกษา	๕๐๐๐๐๐ บาท	www.trf.or.th
๑๐	สำนักงานคณะกรรมการอุดมศึกษา และ สำนักงานกองทุนสนับสนุนการวิจัย	ทุนพัฒนาศักยภาพการทำงานวิจัยของอาจารย์รุ่นใหม่	๕๘๐,๐๐๐	www.trf.or.th
๑๑	สำนักงานสนับสนุนการวิจัย	ทุนการทำวิจัยเพื่อพัฒนาองค์ความรู้เกี่ยวกับการออกกำลังกายเพื่อสุขภาพ		www.trf.or.th
๑๒	สำนักงานสนับสนุนการวิจัย	พัฒนานักวิจัย	๕๐๐,๐๐๐ / ปี	www.trf.or.th
๑๓	สำนักงานกองทุนสนับสนุนการวิจัย	ทุนพัฒนานักวิจัย (เมธีวิจัย สกว.)		www.trf.or.th
๑๔	สำนักงานกองทุนสนับสนุนการวิจัย	ทุนวิจัยเชิงวิชาการประเภททุนพัฒนานักวิจัย	๒๕๐,๐๐๐ / ปี	www.trf.or.th
๑๕	สำนักงานกองทุนสนับสนุนการวิจัย	ทุนส่งเสริมนักวิจัยรุ่นใหม่ในไทย	๒๕๐,๐๐๐ / ปี	www.trf.or.th
๑๖		ทุนวิจัยมหาบัณฑิต สกว.	๒๐๐,๐๐๐ / โครงการ	www.trf.or.th
๑๗	ศูนย์ส่งเสริมและพัฒนาพลังแผ่นดินเชิง คุณธรรม	เป็นองค์กรในการบริหารจัดการพัฒนาองค์ความรู้ด้านคุณธรรมและ จริยธรรมตลอดจนประสานงานและสนับสนุนให้เกิดเครือข่ายองค์กร ด้าน พัฒนาคุณธรรมและจริยธรรมให้มีพลังงานในการพัฒนาคุณภาพชีวิต		www.moralcenter. or.th
๑๘	สำนักงานกองทุนสนับสนุนการวิจัย	ทุนวิจัยเพื่อพัฒนาท้องถิ่น	๓๐๐,๐๐๐ /ปี	www.trf.or.th

แหล่งที่มา ; คู่มือแหล่งวิจัยทางการศึกษา สำนักงานคณะกรรมการวิจัยแห่งชาติ

๒.๔ ตัวอย่างแบบเสนอโครงการวิจัย
ตัวอย่าง

สำนักงานคณะกรรมการวิจัยแห่งชาติ

แบบ ว-ค1ด

(ฉบับปรับปรุง ปี พ.ศ. ๒.....)

แบบเสนอโครงการวิจัย (research project)

ประกอบการเสนอของงบประมาณ ประจำปีประมาณ พ.ศ. ๒๕๕๑ ตามมติคณะรัฐมนตรี

ชื่อโครงการวิจัย

(ภาษาไทย).....

(ภาษาอังกฤษ).....

ชื่อแผนงานวิจัย (ภาษาไทย) (กรณีเป็นโครงการวิจัยภายใต้แผนงานวิจัย).....

(ภาษาอังกฤษ).....

ส่วน ก ; ลักษณะโครงการวิจัย

โครงการวิจัยใหม่

โครงการวิจัยต่อเนื่องระยะเวลา.....ปี ปีนี้เป็นปีที่.....รหัสโครงการวิจัย.....

ระบุความสอดคล้องของโครงการวิจัยกับยุทธศาสตร์การพัฒนาประเทศตาม
แผนพัฒนาเศรษฐกิจและสังคมแห่งชาติ ฉบับที่ ๑๑ (พ.ศ. ๒๕๕๕-๒๕๕๙) (แผนวก ๒) ซึ่ง
ประกอบด้วย ๕ ยุทธศาสตร์ (หากสอดคล้องมากกว่า ๑ ยุทธศาสตร์ กรุณาจัดเรียงลำดับความ
สอดคล้องจากมากที่สุด

ไปสู่น้อยที่สุด โดยระบุหมายเลข ๑ ในยุทธศาสตร์ที่มี ความสอดคล้องมากที่สุดและ
ระบุความสำคัญกับเรื่องที่สอดคล้องมากที่สุดในยุทธศาสตร์นั้น ๆ)

& ยุทธศาสตร์การพัฒนาคุณภาพคนและสังคมไทยสู่สังคมแห่งภูมิปัญญาและการเรียนรู้

ให้ความสำคัญกับ (ทำเครื่องหมาย ลงในช่อง)

การพัฒนาคนให้มีคุณธรรมนำความรู้เกิดภูมิคุ้มกัน

การเสริมสร้างสุขภาพคนไทยให้มีสุขภาพแข็งแรงทั้งกายและใจมีความสัมพันธ์

ทางสังคมและอยู่ในสภาพแวดล้อมที่น่าอยู่

การเสริมสร้างคนไทยให้อยู่ร่วมกันในสังคมได้อย่างสันติสุข

& ยุทธศาสตร์การสร้างความเข้มแข็งของชุมชนและสังคมให้เป็นรากฐานที่มั่นคงของ
ประเทศ ให้ความสำคัญกับ (ทำเครื่องหมาย ลงในช่อง)

- การเสริมสร้างความเข้มแข็งของชุมชน
- การเสริมสร้างความมั่นคงของเศรษฐกิจ
- การเสริมสร้างในการอยู่ร่วมกันกับทรัพยากรธรรมชาติและสิ่งแวดล้อมอย่างสันติและเกื้อกูล

& ยุทธศาสตร์การปรับโครงสร้างเศรษฐกิจให้สมดุลและยั่งยืน

- ให้ความสำคัญกับ (ทำเครื่องหมาย ✓ ลงในช่อง)
- การปรับโครงสร้างการผลิตเพื่อเพิ่มผลิตภาพ และคุณภาพของสินค้าและบริการบนฐานความรู้และความเป็นไทย
 - การสร้างภูมิคุ้มกันของระบบเศรษฐกิจ
 - การสนับสนุนให้เกิดการแข่งขันที่เป็นธรรม และการกระจายผลประโยชน์จากการพัฒนาอย่างเป็นธรรม

& ยุทธศาสตร์การพัฒนาบนฐานความหลากหลายทางชีวภาพและการสร้างความมั่นคงของทรัพยากรและสิ่งแวดล้อม

- ให้ความสำคัญกับ (ทำเครื่องหมาย ✓ ลงในช่อง)
- การรักษาระบบนิเวศและสมดุลของระบบนิเวศน์
 - การสร้างสภาพแวดล้อมที่ดีเพื่อยกระดับคุณภาพชีวิต และการพัฒนาที่ยั่งยืน
 - การพัฒนาคุณค่าความหลากหลายทางชีวภาพ และภูมิปัญญาท้องถิ่น

& ยุทธศาสตร์การเสริมสร้างธรรมาภิบาลในการบริหารจัดการประเทศ

- ให้ความสำคัญกับ (ทำเครื่องหมาย ✓ ลงในช่อง)
- การเสริมสร้าง และพัฒนาวัฒนธรรมประชาธิปไตยและธรรมาภิบาลให้เป็นส่วนหนึ่งของวิถีการดำเนินชีวิตในสังคมไทย
 - เสริมสร้างความเข้มแข็งของภาคประชาชน ให้สามารถเข้าร่วมในการบริหารจัดการประเทศ
 - สร้างภาคราชการที่มีประสิทธิภาพและมีธรรมาภิบาล เน้นการบริหารแทนการกำกับควบคุม
 - การกระจายอำนาจการบริหารจัดการประเทศสู่ภูมิภาค ท้องถิ่น และชุมชนเพิ่มขึ้นต่อเนื่อง
 - ส่งเสริมภาคธุรกิจเอกชนให้เกิดความเข้มแข็ง สุจริตและมีธรรมาภิบาล
 - การปฏิรูปกฎหมาย กฎระเบียบและขั้นตอน กระบวนการเกี่ยวกับการพัฒนาเศรษฐกิจและสังคมเพื่อสร้างความสมดุลในการจัดสรรประโยชน์จากการพัฒนา
 - การรักษาและเสริมสร้างความมั่นคง เพื่อสนับสนุนการบริหารจัดการประเทศสู่คุณภาพความยั่งยืน
 - อื่น ๆ โปรดระบุ.....

ส่วน ข : องค์ประกอบในการจัดทำโครงการวิจัย

๑. ผู้รับผิดชอบ [คณะผู้วิจัย บทบาทของแต่ละคนในการทำวิจัย และสัดส่วนที่ทำวิจัย (%) และ หน่วยงานประกอบด้วย หน่วยงานหลักและหน่วยงานสนับสนุน
๒. ประเภทของการวิจัย (ผนวก ๓)
๓. สาขาวิชาการและกลุ่มวิชาที่ทำการวิจัย (ผนวก ๓)
๔. คำสัญญา (keywords) ของโครงการทำวิจัย
๕. ความสำคัญ และที่มาของปัญหาที่ทำการวิจัย
๖. วัตถุประสงค์ของโครงการวิจัย
๗. ขอบเขตของโครงการวิจัย
๘. ทฤษฎี สมมุติฐาน (ถ้ามี) และกรอบแนวความคิดของโครงการวิจัย
๙. ทบทวนวรรณกรรม / สารสนเทศ (information) ที่เกี่ยวข้อง
๑๐. เอกสารอ้างอิงของโครงการวิจัย
๑๑. ประโยชน์ที่คาดว่าจะได้รับ เช่น การเผยแพร่ในวารสาร จดสิทธิบัตร ฯลฯ และ หน่วยงานที่นำ ผลการวิจัยไปใช้ประโยชน์
๑๒. แผนการถ่ายทอดเทคโนโลยีหรือผลการวิจัยสู่กลุ่มเป้าหมาย
๑๓. วิธีการดำเนินการวิจัย และสถานที่ทำการทดลอง / เก็บข้อมูล
๑๔. ระยะเวลาทำการวิจัย และแผนการดำเนินงานตลอดโครงการวิจัย (ให้ระบุขั้นตอนอย่างละเอียด)
๑๕. ปัจจัยที่เอื้อต่อการวิจัย (อุปกรณ์การวิจัย, โครงการสร้างพื้นฐาน ฯลฯ) ระบุเฉพาะ ปัจจัยที่ ต้องการ เพิ่มเติม
๑๖. งบประมาณของโครงการวิจัย
รายละเอียดงบประมาณการวิจัย จำแนกตามงบประมาณต่างๆ ที่เสนอขอในแต่ละปี [ปีงบประมาณที่เสนอขอ (ผนวก ๔)
รายละเอียดงบประมาณการวิจัย จำแนกตามงบประมาณต่างๆที่เสนอขอในแต่ละปี [กรณีเป็นโครงการวิจัยต่อเนื่อง (ผนวก ๗)
งบประมาณการวิจัยที่ได้รับจัดสรรในแต่ละปีที่ผ่านมา (กรณีเป็นโครงการวิจัยต่อเนื่องที่ได้รับอนุมัติให้ทำการวิจัยแล้ว)
๑๗. ผลสำเร็จและความคุ้มค่าของการวิจัยที่คาดว่าจะได้รับ
๑๘. โครงการวิจัยต่อเนื่องปีที่ ๒ ขึ้นไป
คำรับรองจากหัวหน้าโครงการวิจัยว่าโครงการวิจัยได้รับการจัดสรรงบประมาณจริงใน ปีงบประมาณที่ผ่านมา
ระบุว่าโครงการวิจัยนี้อยู่ระหว่างเสนอขอของงบประมาณมาจากแหล่งเงินทุนอื่น หรือเป็นการวิจัย ต่อยอดจากโครงการวิจัยอื่น (ถ้ามี)
รายงานความก้าวหน้าของคางการวิจัย (แบบ ต- ๑ข/ต)
๑๙. คำชี้แจงอื่น ๆ (ถ้ามี)

ส่วน ค : ประวัติคณะผู้วิจัย

๑. ชื่อ - และนามสกุล (ภาษาไทย) นาย นาง นางสาว ยศ
ชื่อ - และนามสกุล (ภาษาอังกฤษ) Mr., Mrs., Miss., Rank.,
๒. เลขหมายประจำตัวประชาชน
๓. ตำแหน่งปัจจุบัน
๔. หน่วยงานที่อยู่สามารถติดต่อได้สะดวก พร้อมหมายเลขโทรศัพท์ โทรสาร และ Email
๕. ประวัติการศึกษา
๖. สาขาวิชาที่มีความชำนาญพิเศษ (แตกต่างจากวุฒิการศึกษา) ระบุสาขาวิชาการ
๘. ประสบการณ์ที่เกี่ยวข้องกับการบริหารงานวิจัยทั้งภายในและภายนอกประเทศ โดยระบุสถานภาพในการทำการวิจัยเป็นผู้อำนวยการแผนงานวิจัย หัวหน้าโครงการวิจัย หรือผู้ร่วมวิจัยในแต่ละข้อเสนอการวิจัย

ผู้อำนวยการแผนงานวิจัย: ชื่อแผนงานวิจัย

หัวหน้าโครงการวิจัย: ชื่อโครงการวิจัย

งานวิจัยที่ทำเสร็จ : ชื่อผลงานวิจัย ปีที่พิมพ์การเผยแพร่และแหล่งทุน (อาจมากกว่า ๑ เรื่อง)

งานวิจัยที่ทำเสร็จ: ชื่อข้อเสนอการวิจัย แหล่งทุน และสถานภาพในการทำวิจัยว่าได้ทำการวิจัยลงแล้วประมาณร้อยละเท่าใด

หมายเหตุ :

๑. กรณีที่หน่วยงานมิได้ทำการวิจัยเองแต่ใช้วิธีจัดจ้างโปรดใช้ **แบบ ว-๑ ด** โดยระบุรายละเอียดตามแบบฟอร์มที่กำหนดไว้ให้มากที่สุดพร้อมทั้งแนบข้อกำหนด (terms of reference - TOR) ด้วย
๒. กรณีเป็นโครงการวิจัยต่อเนื่อง และนักวิจัยมีความประสงค์จะขอเสนองบประมาณการวิจัยในปีงบประมาณต่อไป ต้องจัดทำข้อเสนอโครงการวิจัยดังกล่าว ประกอบการเสนอของงบประมาณด้วย
๓. ระบุข้อมูลโดยละเอียดแต่ละหัวข้ออย่างถูกต้องและครบถ้วนสมบูรณ์ เพื่อประโยชน์ในการประเมินผล
๔. กรณีโครงการวิจัยมีการใช้สัตว์ในการวิจัยการใช้สัตว์เพื่องานทางวิทยาศาสตร์ สภาวิจัยแห่งแห่งชาติ (ผนวก ๙) และจัดทำเอกสารแนบตามแบบฟอร์มใบรับรองใน ผนวก ๑๐ จำนวน ๑ ชุด

ตัวอย่าง

รายละเอียดงบประมาณการวิจัยของข้อเสนอการวิจัย จำแนกตามงบประมาณประเภทต่างๆ
(ปีงบประมาณที่เสนอขอ)

รายการ	จำนวนเงิน
<p>๑. งานบุคลากร ค่าจ้างชั่วคราว</p> <p>๒. งบดำเนินงาน</p> <p> ๒.๑ ค่าตอบแทน ใช้สอยและวัสดุ</p> <p> ๒.๑.๑ ค่าตอบแทน เช่น ค่าอาหารทำการนอกเวลา ค่าตอบแทน ผู้ปฏิบัติงานให้ราชการ ค่าเบี้ยประชุมกรรมการ ฯลฯ</p> <p> ๒.๑.๒ ค่าใช้สอย เช่น</p> <p> ๑) ค่าเบี้ยเลี้ยง ค่าเช่าที่พัก ค่าพาหนะ</p> <p> ๒) ค่าซ่อมแซมยานพาหนะและขนส่ง</p> <p> ๓) ค่าซ่อมแซมครุภัณฑ์</p> <p> ๔) ค่าจ้างเหมาบริการ</p> <p> ๕) ค่าใช้จ่ายในการสัมมนาและฝึกอบรม</p> <p> ๖) ค่ารับรองและพิธีกร</p> <p> ๗) ค่าเงินประกันสังคม</p> <p> ๘) ค่าใช้สอยอื่นๆ</p> <p> ฯลฯ</p> <p> ๒.๑.๓ ค่าวัสดุ เช่น</p> <p> ๑) วัสดุสำนักงาน</p> <p> ๒) วัสดุเชื้อเพลิงและหล่อรีน</p> <p> ๓) วัสดุไฟฟ้าและวิทยุ</p> <p> ๔) วัสดุโฆษณาและเผยแพร่</p> <p> ๕) วัสดุหนังสือ วารสารและตำรา</p> <p> ๖) วัสดุคอมพิวเตอร์</p> <p> ๗) วัสดุอื่นๆ</p> <p> ฯลฯ</p> <p> ๒.๒ ค่าสาธารณูปโภค เช่น ค่าไฟฟ้า ค่าน้ำประปา ค่าโทรศัพท์ ค่าไปรษณีย์และ โทรเลขค่าบริการด้านสื่อสารและโทรคมนาคม</p> <p>๓. งบลงทุน ค่าครุภัณฑ์ ฯลฯ</p>	

รวมงบประมาณที่เสนอขอ	
----------------------	--

หมายเหตุ : ตัวอย่างแบบฟอร์มนี้ใช้สำหรับข้อเสนอการวิจัยทั้งแผนงานวิจัย / โครงการวิจัย ซึ่งเป็นรายละเอียดงบประมาณ การวิจัยเฉพาะปีงบประมาณที่เสนอขอ โดยจำแนกตามงบประมาณประเภทต่างๆ นอกจากนี้ยังเป็นแบบฟอร์มสำหรับงบประมาณในส่วนบริหารจัดการแผนงานวิจัยด้วย

บทที่ ๓ ข้อปฏิบัติเมื่อได้รับทุน

(ตัวอย่าง)

๓.๑ ข้อตกลงในการรับทุนอุดหนุนโครงการวิจัย

เขียนที่.....

วันที่.....เดือน.....พ.ศ.....

ข้าเจ้า.....เชื้อชาติ..... สัญชาติ.....

อายุ.....ปี อยู่บ้านเลขที่.....ซอย.....ถนน.....

ตำบล.....อำเภอ.....จังหวัด.....

ตำแหน่ง.....ระดับ.....สังกัดภาควิชา.....

คณะ/หน่วยงาน.....วิทยาลัยสงฆ์เชียงราย มหาวิทยาลัยมหา

จุฬาลงกรณ์ราชวิทยาลัย โทรศัพท์.....ซึ่งต่อไปในข้อตกลงนี้เรียกว่าผู้รับทุนฝ่ายหนึ่งกับ

วิทยาลัยสงฆ์เชียงราย มหาวิทยาลัยมหาจุฬาลงกรณ์ราชวิทยาลัย โดย รองอธิการบดี/ผู้อำนวยการ/รอง

ผู้อำนวยการ/ผู้ช่วยอธิการบดีฝ่ายกิจการทั่วไป ที่ได้รับมอบหมายจากรองอธิการบดี ซึ่งข้อตกลงนี้เรียกว่าผู้ให้

ทุน ทั้งสองฝ่ายให้ความตกลงกัน มีข้อความดังต่อไปนี้

ข้อ ๑. ผู้รับทุนตกลงยินยอมรับทุนอุดหนุนการวิจัยจากผู้ให้ทุน เพื่อการวิจัยเรื่อง

.....

.....โดยได้รับเงิน

เป็นเงิน.....บาท(.....)โดยแบ่งจำนวนเป็น ๓ งวด ดังนี้

งวดที่ ๑ จะจ่ายให้เมื่อได้ทำข้อตกลงกับผู้ให้ทุนแล้ว เป็นเงิน จำนวน.....บาท

งวดที่ ๒ จะจ่ายให้เมื่อผู้ได้รับทุนได้ส่งรายงานผลความก้าวหน้าแก่ผู้ให้ทุน จำนวน ๓ ชุด เป็น

จำนวน เงินบาท

งวดที่ ๓ ผู้รับทุนจะได้รับเงินตอบแทนนักวิจัย ตามที่ได้กำหนดไว้ ๑๐ % หลังจากที่ได้ส่งรายงานการ

วิจัยฉบับสมบูรณ์ เป็นเงิน จำนวน.....บาท

ข้อที่ ๒. ผู้รับทุนจะทำการวิจัยด้วยความวิริยะ อุตสาหะ ให้สำเร็จตามโครงการที่ได้เสนอไว้ให้ได้ผล

สมบูรณ์สมความมุ่งหมายภายในกำหนดเวลาไม่เกิน.....เดือน นับตั้งแต่วันทำข้อตกลงนี้

เป็นต้นไป หากเกิดอุปสรรคไม่สามารถทำการวิจัยได้ด้วยประการใดก็ดี ผู้รับทุนจะรายงานให้ผู้ให้ทุนทราบ

ทันที เพื่อพิจารณาว่าจะได้ดำเนินการวิจัยต่อไปหรือไม่เพียงใด หากยังให้คงดำเนินการวิจัยต่อไป ผู้รับทุนจะ

รายงานผลการวิจัยตามเวลาและตามหลักเกณฑ์ที่ได้กำหนดไว้โดยเคร่งครัด

ข้อที่ ๓. ผู้รับทุนจะได้ใช้ทุนอย่างประหยัด และเมื่อเสร็จการวิจัยแล้วหากมีเงินเหลือจ่าย ผู้รับทุน

จะต้องคืนเงินที่เหลือจ่ายแก่ผู้ให้ทุนทั้งหมด ภายในกำหนด ๓๐ วัน นับตั้งแต่วันเสร็จการวิจัย

ข้อที่ ๔. ผู้รับทุนยินยอมจะส่งรายงานผลความก้าวหน้าให้แก่ผู้ให้ทุนจำนวน ๒ ชุด ก่อนที่จะขอรับ

เงินอุดหนุนในงวดต่อไป ภายในเวลาไม่เกิน ๖ เดือน นับตั้งแต่วันที่ผู้รับทุนได้รับเงินอุดหนุนจากผู้ให้ทุนและจะ

ส่งรายงานผลการวิจัยฉบับสมบูรณ์ เมื่อทำการวิจัยเสร็จ จำนวน ๕ ชุด รวมทั้งคัดย่อภาษาไทยและภาษาอังกฤษอย่างละ ๒ ชุด และแผ่นดิสเกตให้แก่ผู้ให้ทุนภายในกำหนดเวลาในข้อตกลงข้อ ๒.

ข้อที่ ๕. ในกรณีที่มีเหตุจำเป็น และไม่สามารถทำการวิจัยตามหัวข้อได้ หากผู้วิจัยประสงค์จะเปลี่ยนต้องขออนุมัติเปลี่ยนหัวข้อโครงการวิจัย ก่อนรับเงินงวดที่ ๒ แต่ไม่เกิน ๖ เดือน

ข้อที่ ๖. ผู้รับทุนยินยอมมอบลิขสิทธิ์ผลงานวิจัยให้เป็นของผู้ให้ทุนทั้งหมด โดยไม่คิดมูลค่าใดๆทั้งสิ้น

ข้อที่ ๗. ผู้รับทุนต้องแจ้งให้ผู้ให้ทุนทราบ และแสดงกิตติกรรมประกาศทุกครั้งที่น่าผลงานวิจัยที่ได้รับทุนจากมหาวิทยาลัยเชียงใหม่ไปเผยแพร่

ข้อตกลงนี้ทำขึ้น ๒ ฉบับ ผู้ให้ทุนถือไว้ ๑ ฉบับ คู่ตกลงได้อ่านและเข้าใจข้อความในข้อตกลงนี้โดยตลอดดี จึงลงรายชื่อไว้เป็นสำคัญต่อหน้าพยาน

(ลงชื่อ.....ผู้รับทุน

(.....)

(ลงชื่อ.....ผู้ให้ทุน

(.....)

(ลงชื่อ.....พยาน

(.....)

(ลงชื่อ.....พยาน

(.....)

(ตัวอย่าง)

๓.๒ แบบรายงานผลความก้าวหน้าโครงการ

๑. ชื่อโครงการ.....
๒. ผลความก้าวหน้าของการวิจัยครั้งที่.....ระหว่าง.....ถึง.....
๓. ได้รับทุนอุดหนุนการวิจัยประจำปีงบประมาณ.....
๔. งบประมาณที่ได้รับงวดที่.....เป็นเงิน.....บาท
๕. งบประมาณที่ได้จ่ายไปแล้วในงวดที่.....เป็นเงิน.....บาท
๖. กำหนดเวลาที่จะเริ่มงานวิจัย.....(วัน/เดือน/ปี)
 - กำหนดเวลาเริ่มการวิจัยจริง.....(วัน/เดือน/ปี)
 - กำหนดเวลาที่สิ้นสุดการวิจัย.....(วัน/เดือน/ปี)
๗. ปัญหาอุปสรรคที่ทำไปแล้วโดยสรุป
๘. ผลงานที่ทำไปแล้วโดยสรุป
๙. งานตามโครงการที่จะทำต่อไป
๑๐. ขี้แจงหาอุปสรรคอื่นๆ ในการวิจัย

(ลงชื่อ.....หัวหน้าโครงการ

.....)

วันที่.....เดือน.....พ.ศ.....

(ตัวอย่าง)

๓.๓ แบบสรุปค่าใช้จ่ายโครงการวิจัย

๑. ชื่อโครงการ.....

๒. ปีงบประมาณ.....
๓. งบประมาณที่ได้รับ.....บาท
๔. แผนการใช้จ่ายเงิน
- งวดที่ ๑.....บาท
- งวดที่ ๒.....บาท
- งวดที่ ๓.....บาท
- สรุปค่าใช้จ่ายในครั้งที่.....ระหว่าง.....ถึง.....
๑. ค่าจ้างชั่วคราว.....บาท
๒. ค่าตอบแทน.....บาท
๓. ค่าใช้สอย.....บาท
๔. ค่าวัสดุ.....บาท
๕. อื่นๆ.....บาท
- รวม.....บาท

(ลงชื่อ.....หัวหน้าโครงการ

ร

(.....)

วันที่.....เดือน.....พ.ศ.....

๓.๔ ตัวอย่าง การขอปรับเปลี่ยนชื่อโครงการ



บันทึกข้อความ

ส่วนราชการ วิทยาลัยสงฆ์เชียงราย มหาวิทยาลัยมหาจุฬาลงกรณราชวิทยาลัย

ที่

วันที่

เรื่อง

ขอเปลี่ยนชื่อโครงการ

เรียน / เจริญพร

ตามที่ข้าพเจ้า.....

เป็นผู้ได้รับทุนอุดหนุนทุนวิจัยจากงบประมาณ.....ประจำปี.....

จำนวนเงิน.....บาท(.....)เพื่อดำเนินการวิจัยเรื่อง

.....นั้น

บัดนี้ มีความประสงค์จะขอปรับเปลี่ยน.....ชื่อโครงการวิจัย/

ระเบียบวิธีวิจัย) เนื่องจาก.....(ระบุสาเหตุที่ต้องการเปลี่ยนชื่อโครงการวิจัย/

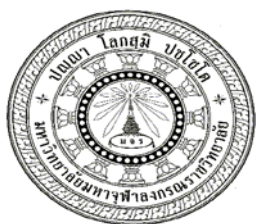
ระเบียบวิธีวิจัย).....

จึงเรียน/เจริญพร มาเพื่อโปรดพิจารณาด้วยจักเป็นพระคุณยิ่ง

(.....)

หัวหน้าโครงการวิจัย

๓.๕ ตัวอย่าง การขออนุมัติเปลี่ยนแปลงหัวหน้าโครงการวิจัย



บันทึกข้อความ

ส่วนราชการ วิทยาลัยสงฆ์เชียงใหม่ มหาวิทยาลัยมหาจุฬาลงกรณราชวิทยาลัย

ที่

วันที่

เรื่อง ขออนุมัติเปลี่ยนแปลงหัวหน้าโครงการวิจัย

เรียน / เจริญพร

ตามที่ข้าพเจ้า.....

เป็นผู้ได้รับทุนอุดหนุนทุนวิจัยจากงบประมาณ.....ประจำปี.....

จำนวนเงิน.....บาท(.....)เพื่อดำเนินการวิจัยเรื่อง

.....นั้น

บัดนี้ มีความประสงค์จะขออนุมัติเปลี่ยนแปลงหัวหน้าโครงการวิจัยจากเดิมคือ

.....เปลี่ยนเป็น.....เนื่องจาก.....(ระบุสาเหตุที่ต้องการ

เปลี่ยนแปลงหัวหน้าโครงการวิจัย

.....

.....

จึงเรียน/เจริญพร มาเพื่อโปรดพิจารณาด้วยจักเป็นพระคุณยิ่ง

(.....)

หัวหน้าโครงการวิจัย

๓.๖ ตัวอย่าง การขออนุมัติโครงการและคิ่ทุนอุดหนุนโครงการวิจัย บันทึกข้อความ



ส่วนราชการ วิทยาลัยสงฆ์เชียงราย มหาวิทยาลัยมหาจุฬาลงกรณราชวิทยาลัย โทร.

ที่

วันที่

เรื่อง ขอยุติโครงการวิจัย และคิ่ทุนอุดหนุนโครงการวิจัย

เรียน / เจริญพร

ตามที่ข้าพเจ้า.....เป็นผู้ได้รับทุน

อุดหนุนทุนวิจัยจากงบประมาณ.....ประจำปี.....เพื่อดำเนินการวิจัยเรื่อง

.....
เป็นจำนวนเงิน.....บาท (.....)โดยกำหนด

แบ่งเป็น ๓ งวด ดังนี้

งวดที่ ๑ จำนวนเงิน.....บาท

งวดที่ ๒ จำนวนเงิน.....บาท

งวดที่ ๓ จำนวนเงิน.....บาท

บัดนี้ มีความประสงค์จะขอยุติการวิจัยตามโครงการดังกล่าว เนื่องจาก (ระบุงสาเหตุที่ไม่สามารถทำการวิจัยต่อไปได้หรือไม่อาจหาการวิจัยให้แล้วเสร็จได้)

.....
โดยข้าพเจ้าได้รับเงินทุนอุดหนุนการวิจัยไปแล้วเป็นเงิน.....บาท(.....)บาท

และได้ใช้จ่ายในโครงการวิจัยนี้แล้วเป็นเงิน.....บาท(.....)บาท

มีเงินเหลือจ่ายเป็นเงิน.....บาท

ทั้งนี้ หากข้าพเจ้าได้รับอนุมัติให้ยุติการวิจัยนี้ ข้าพเจ้าจะดำเนินการคืนเงินอุดหนุนการวิจัย

ที่ได้รับไปแล้วเต็มจำนวน / บางส่วนเป็นเงิน.....บาท ได้แก่.....

จึงเรียนมาเพื่อโปรดพิจารณา และดำเนินการต่อไปด้วย จักเป็นพระคุณยิ่ง

(.....)

หัวหน้าโครงการวิจัย

(ตัวอย่าง)
 ๓.๗ ใบสำคัญรับเงิน

วันที่.....เดือน.....พ.ศ.....

ข้าพเจ้า.....นามสกุล.....

อยู่บ้านเลขที่.....ถนน.....ตำบล.....

อำเภอ.....จังหวัด.....ไปรษณีย์.....

ได้รับเงินจาก.....

ดังรายการดังต่อไปนี้

รายการ	จำนวนเงิน	
จำนวนเงิน	บาท	

ลงชื่อ.....ผู้รับเงิน
 (.....)

ลงชื่อ.....ผู้รับเงิน
 (.....)

บทที่ ๔

แนวทางการเขียนรายงานการวิจัย

แนวทางการเขียนรายงานการวิจัย

รายงานการวิจัย เป็นผลงานทางการศึกษาค้นคว้าวิจัย เพื่อหาความรู้และความจริงในเรื่องใดเรื่องหนึ่ง เพื่อให้ได้องค์ความรู้ใหม่ โดยอาศัยข้อมูลที่ถูกต้องน่าเชื่อถือ มีคุณค่าที่อาจนำไปอ้างอิง อันจะเป็นประโยชน์ทางการศึกษาค้นคว้าวิจัยสืบไป หรือแก้ไขปัญหาต่างๆ ที่เกิดขึ้นแล้วหรือ อาจเกิดขึ้นได้ ผู้วิจัยจึงควรจะเสนอผลงานที่ง่ายต่อการเข้าใจและสะดวกต่อการศึกษาค้นคว้าแก่ผู้อื่น

วิทยาลัยสงฆ์เชียงราย มหาวิทยาลัยมหาจุฬาลงกรณราชวิทยาลัย จึงได้กำหนดรูปแบบการจัดพิมพ์รายงานการวิจัย โดยยึดถือตามแบบของมหาวิทยาลัยมหาจุฬาลงกรณราชวิทยาลัย เป็นแนวทางเดียวกัน และในการรายงานความก้าวหน้าของโครงการวิจัยให้รายงาน บทที่ ๑ - ๓ และรายงานฉบับสมบูรณ์ให้รายงานครบทั้ง ๕ บท พร้อมสวนประกอบของรายงานการวิจัย ดังนี้

๔.๑ ส่วนประกอบของรายงานการวิจัย อาจแบ่งส่วนสำคัญออกเป็น ๕ ส่วน คือ

- ๔.๑.๑ ส่วนนำ (Preliminary Materials)
- ๔.๑.๒ ส่วนเนื้อเรื่อง (Body of the Report)
- ๔.๑.๓ ส่วนอ้างอิง (Reference Materials/Bibliography)
- ๔.๑.๔ ส่วนภาคผนวก (Appendix)
- ๔.๑.๕ ประวัติผู้วิจัย และคณะ (Biography of Researcher and Others)

๔.๑.๑ ส่วนนำ (Preliminary Materials)

ส่วนนำนี้ประกอบด้วย ปกนอก ปกใน บทคัดย่อ (ไทย - อังกฤษ) กิตติกรรมประกาศ สารบัญ สารบัญตาราง (ถ้ามี) คำอธิบายคำย่อและสัญลักษณ์ (ถ้ามี) โดยมีส่วนประกอบและรายละเอียดดังนี้

๔.๑.๑.๑ ปกนอก ให้จัดทำปกนอกรายงานการวิจัยเป็นปกแข็ง ด้านบนมีตราสัญลักษณ์

ประจำมหาจุฬาลงกรณราชวิทยาลัย บรรทัดต่อมาพิมพ์คำว่า “รายงานการวิจัย” และพิมพ์คำว่า “เรื่อง” พร้อมชื่อเรื่อง (ภาษาไทยและภาษาอังกฤษ), บรรทัดต่อมาพิมพ์คำว่า “โดย” และบรรทัดลงมาเป็นชื่อผู้วิจัย และคณะ, หน่วยงาน/สถาบัน, ปี พ.ศ. และข้อความด้านล่างว่า “ได้รับทุนอุดหนุนการวิจัยจากวิทยาลัยสงฆ์เชียงราย มหาวิทยาลัยมหาจุฬาลงกรณราชวิทยาลัย

๔.๑.๑.๒ สันปก หมายถึง ให้พิมพ์หัวชื่อรายงานการวิจัย ชื่อผู้วิจัย (และคณะ) และ พ.ศ.

เรียงตามลำดับ โดยจัดระยะห่างให้เหมาะสมตามความยาวของสันปก

๔.๑.๑.๓ ปกใน หมายถึง หน้าหัวเรื่อง หัวข้อบนปกในให้เขียนเป็นภาษาไทยหรือ

ภาษาอังกฤษหรือภาษาอื่นใดที่เขียนรายงานการวิจัยเพียงภาษาเดียว โดยให้พิมพ์แบบเดียวกับปกนอกออก ให้พิมพ์ข้อความด้านล่างสุดว่า (ลิขสิทธิ์เป็นของวิทยาลัยสงฆ์เชียงราย มหาวิทยาลัยมหาจุฬาลงกรณราชวิทยาลัย) ส่วนชื่อ-ฉายา/นามสกุล ของผู้วิจัยและคณะ เป็นภาษาที่ใช้เขียนรายงานการวิจัยนั้นและให้ใช้คำนำหน้าชื่อ เช่น พระ, พระมหา, พระครู, นาย, นาง, นางสาว, ในกรณีที่มิสมณศักดิ์ ให้เขียนสมณศักดิ์นั้นพร้อม

ทั้งชื่อและฉายาไว้ในวงเล็บท้ายสมณศักดิ์หรือมีตำแหน่งทางวิชาการ (ผศ, รศ, ศ.) ให้ใส่ไว้ในหน้าชื่อของผู้วิจัย
หลักเพียงท่านเดียวและไม่ต้องเขียนนามใดๆต่อท้าย เพราะรายละเอียดดังกล่าวจะปรากฏอยู่ในประวัติผู้เขียน
ซึ่งอยู่ที่ท้ายรายงานการวิจัย

ปกในให้มี ๒ หน้า ถ้ารายงานการวิจัยที่เขียนเป็นภาษาไทย ปกในที่ ๑ ให้เขียนเป็นภาษาไทย ส่วนปก
ในที่ ๒ ให้เขียนเป็นภาษาอังกฤษ ถ้ารายงานการวิจัยเป็นภาษาอังกฤษ หรือภาษาอื่นใด ปกในที่ ๑ ยังคงเขียน
เป็นภาษาไทย แต่ปกในที่ ๒ ให้เขียนภาษาที่ใช้เขียนรายงานการวิจัย

๔.๑.๑.๔ บทคัดย่อ ถ้าเขียนรายงานการวิจัยเป็นภาษาไทย ให้เขียนบทคัดย่อเป็นภาษาไทย
และภาษาอังกฤษ ถ้ารายงานการวิจัยเป็นภาษาอังกฤษหรือภาษาอื่นใดให้เขียนบทคัดย่อเป็นภาษาไทยและ
ภาษาที่ใช้เขียนรายงานการวิจัย (ภาษาไทยไม่เกิน ๒ หน้า ภาษาอังกฤษไม่เกิน ๕๐๐ คำ)

๔.๑.๑.๕ กิตติกรรมประกาศ คือข้อความที่แสดงขอบคุณผู้ช่วยเหลือและให้ความร่วมมือแก่
ผู้วิจัยในการค้นคว้าข้อมูลรายงานการวิจัยให้สำเร็จ กิตติกรรมประกาศนี้ให้เขียนต่อจากส่วนที่เป็นบทคัดย่อ
รายงานการวิจัย โดยใช้ภาษาที่ใช้เขียนรายงานการวิจัยเพียงภาษาเดียว

๔.๑.๑.๖ สารบัญ เป็นรายงานที่แสดงถึงส่วนประกอบสำคัญทั้งหมดของรายงานการวิจัย
เรียงตามลำดับเลขหน้า ให้เขียนด้วยภาษาที่ใช้เขียนวิจัย

๔.๑.๑.๗ สารบัญตาราง (ถ้ามี) เป็นส่วนที่แจ้งตำแหน่งหน้าของตารางทั้งหมดที่มีอยู่รายงาน
การวิจัย ทั้งนี้รวมทั้งรายงานในภาคผนวกด้วย (ให้เรียงสารบัญตารางไว้หลังสารบัญ)

๔.๑.๑.๘ สารบัญภาพประกอบ (ถ้ามี) เป็นส่วนที่แจ้งตำแหน่งหน้า ของภาพ (รูปภาพ แผ่น
ที่ แผ่นภูมิ กราฟ) ทั้งหมดที่มีอยู่รายงานการวิจัย

๔.๑.๑.๙ อักษรย่อชื่อคัมภีร์ และสัญลักษณ์ (ถ้ามี) เป็นส่วนที่อธิบายถึงอักษรย่อชื่อคัมภีร์
ต่างๆ และสัญลักษณ์ที่ใช้ในรายงานการวิจัย

๔.๑.๒ ส่วนเนื้อเรื่อง

ส่วนเนื้อเรื่อง ประกอบด้วย บทที่ ๑ บทที่ ๒ เอกสารงานวิจัยที่เกี่ยวข้อง บทที่ ๓ วิธีดำเนินการวิจัย
บทที่ ๔ ผลการวิจัยและบทที่ ๕ สรุปผลการวิจัย อภิปรายและข้อเสนอแนะ

บทที่ ๑ บทนำ

- ๑.๑ความเป็นมาและความสำคัญของปัญหา
- ๑.๒วัตถุประสงค์ของการวิจัย
- ๑.๓สมมติฐานในการวิจัย (ถ้ามี)
- ๑.๔ขอบเขตการวิจัยและกรอบแนวคิด
- ๑.๕ข้อตกลงเบื้องต้น (ถ้ามี)
- ๑.๖ข้อจำกัดในการวิจัย
- ๑.๗นิยามศัพท์ที่ใช้ในการวิจัย
- ๑.๘ประโยชน์ที่จะได้จากการวิจัย

บทที่ ๒ เอกสารและงานวิจัยที่เกี่ยวข้อง

๒.๑.....

๒.๒.....

๒.๓.....

บทที่ ๓ วิธีดำเนินการวิจัย

๓.๑ รูปแบบการวิจัย

๓.๒ ประชากรและกลุ่มตัวอย่าง

๓.๓ เครื่องมือการวิจัย

๓.๔ การเก็บรวบรวมข้อมูลการวิจัย

๓.๕ การวิเคราะห์ข้อมูล

๓.๖ สูตรสถิติที่ใช้ในการวิเคราะห์ข้อมูล

บทที่ ๔ ผลการวิจัย

๔.๑ ข้อมูลทั่วไปของประชากรหรือกลุ่มตัวอย่าง

๔.๒.....

๔.๓.....

(ควรเรียงลำดับหัวข้อตามวัตถุประสงค์ของการวิจัย)

บทที่ ๕ สรุปผลการวิจัย อภิปราย และข้อเสนอแนะ

๕.๑ สรุปความเป็นมา วัตถุประสงค์ขอบเขตและวิธีการวิจัยที่ใช้

๕.๒ สรุปผลการวิจัย (บทที่ ๔)

๕.๓ อภิปรายผล

๕.๔ ข้อเสนอแนะ

๔.๑.๓ ส่วนบรรณานุกรม (Bibliography)

ส่วนบรรณานุกรม คือส่วนของชื่อหนังสือ เอกสาร หรือสิ่งพิมพ์ที่ใช้สำหรับการค้นคว้าอ้างอิงประกอบการเขียนรายงานการวิจัย ใบรายงานการวิจัยแต่เรื่องจำเป็นต้องหนังสือเอกสารอ้างอิง ส่วนบรรณานุกรมนี้ คือส่วนที่ต่อจากเนื้อเรื่อง โดยจะน้อมมีหน้าบอกตอนซึ่งบรรจุข้อความ “หรือ Bibliography” อยู่กึ่งกลางหน้ากระดาษตอนบนขึ้นหน้าใหม่และอยู่ก่อนหน้าภาคผนวก

๔.๑.๔ ส่วนภาคผนวก (Appendix)

ส่วนภาคผนวก เป็นส่วนที่เพิ่มเติมเพื่อช่วยเสริมความเข้าใจในเนื้อหาสาระของรายงานการวิจัย ให้ดีขึ้น หรือเพิ่มความสมบูรณ์ของรายงานการวิจัยเรื่องนั้นๆ อาจมีหรือไม่มีก็ได้ เช่น อภิธานศัพท์ (Glossary) หรือ รายละเอียดทางเทคนิคที่เกี่ยวข้องกับการวิจัย แบบสอบถาม แบบสัมภาษณ์

๔.๑.๕ ประวัติผู้วิจัย และคณะ (Biography of Researcher and Others)

ผู้วิจัยและคณะผู้วิจัย จะต้องใช้ประวัติโดยละเอียดเกี่ยวกับ ชื่อ/นามสกุล พร้อมคำนำหน้าชื่อ ถ้ามี สมณศักดิ์ ก็พร้อมเขียนสมณศักดิ์พร้อมใส่ชื่อและฉายา ไว้หลังสมณศักดิ์ด้วยและรหัสประจำตัวนักวิจัย แห่งชาติ (ถ้ามี) ตำแหน่งปัจจุบัน หน่วยงานที่อยู่ติดต่อได้ พร้อมโทรศัพท์และโทรสาร E-mail address(ถ้า มี) ประวัติการศึกษา สาขาที่มีความชำนาญพิเศษ(แตกต่างจากวุฒิมหาบัณฑิต) ระบุสาขาวิชาการ และ ประสบการณ์ที่เกี่ยวข้องกับการบริหารงานการวิจัยทั้งภายในและภายนอกประเทศ โดยระบุสถานภาพในการ ทำการวิจัยว่าเป็นผู้อำนวยการแผนงานวิจัยหัวหน้าโครงการวิจัย หรือผู้ร่วมวิจัยในแต่ละข้อเสนอการวิจัย เป็น ต้น

๔.๒ การจัดพิมพ์รายงานการวิจัย

ในการพิมพ์รายงานการวิจัยทั้งฉบับร่างและฉบับสมบูรณ์เพื่อเสนอต่อสถาบันวิจัยพุทธศาสตร์ มหาวิทยาลัยมหาจุฬาลงกรณราชวิทยาลัย ผู้วิจัยต้องจัดพิมพ์ตามที่สถาบันวิจัยพุทธศาสตร์กำหนด ซึ่งได้แก่ กระดาษที่ใช้พิมพ์ ตัวพิมพ์ การเว้นขอบกระดาษและการขึ้นบรรทัดใหม่ระยะการพิมพ์ การขึ้นหน้าใหม่ การ ลำดับหน้าและการพิมพ์เลขหน้า การพิมพ์บทหรือภาคและหัวข้อในบท ตาราง กราฟแผนภูมิ และรูปประกอบ ต่างๆ การเว้นระยะการพิมพ์หลังเครื่องหมายวรรคตอนมีรายละเอียดดังนี้

๔.๒.๑ กระดาษที่ใช้พิมพ์

ให้ใช้กระดาษขาวไม่มีบรรทัด ขนาดมาตรฐาน ขนาด A ๔ หน้า ๘๐ แกรม โดยพิมพ์เพียงหน้าเดียว

๔.๒.๒ ตัวพิมพ์

ต้นฉบับรายงานการวิจัยที่ใช้พิมพ์จากคอมพิวเตอร์ ซึ่งเป็นแบบ Letter Quality Laser Print) ให้ใช้ ตัวอักษรสีดำ และให้ตัวพิมพ์แบบเดียวกันตลอดทั้งเล่ม ใช้แบบอักษรที่อ่านง่ายไม่เป็นลวดลายหรือตัวทึบ โดย ใช้แบบอักษร Angsana, Browalia, Cordia or Dilleniaเพียงแบบใดแบบหนึ่ง ตลอดทั้งเล่ม โดยมีขนาด ๑๖ พ้อยท์ ไม่เกิน ๑๗ พ้อยท์ ส่วน

บทที่ และชื่อบท ใช้ตัวหนาขนาด ๒๐ Point

หัวข้อสำคัญขีดขอบซ้าย ใช้ตัวหนาขนาด ๑๘ point

หัวข้อย่อยใช้ตัวหนาขนาด ๑๘ point

(ยกเว้นกรณีตัวพิมพ์ในภาพประกอบ ตาราง และแผนภูมิ อาจใช้ตัวพิมพ์ที่เล็กลงหรือย่อส่วนเพื่อให้ อยู่ในกรอบของการวางรูปกระดาษที่กำหนด)

๔.๒.๓ การเว้นขอบกระดาษและการขึ้นบรรทัดใหม่

๔.๒.๓.๑ ขอบกระดาษด้านบน (หัวกระดาษ) ให้เว้นว่างไว้ ๑ .๕ นิ้ว หรือ ๓ .๗๕ เซนติเมตร ยกเว้นหน้าที่มีชื่อบทให้เว้นว่างไว้ ๒ นิ้ว หรือ ๕ เซนติเมตร

๔.๒.๓.๒ ขอบซ้ายมือ ให้เว้นที่ว่างไว้ ๑.๕ นิ้ว หรือ ๓.๗๕ เซนติเมตร

๔.๒.๓.๓ ขอบขวามือ ให้เว้นที่ว่างไว้ ๑ นิ้ว หรือ ๒.๕๐ เซนติเมตร

๔.๒.๓.๔ ขอบด้านล่าง ให้เว้นที่ว่างไว้ ๑ นิ้ว หรือ ๒.๕๐ เซนติเมตร

๔.๒.๓.๕ ส่วนหัวกระดาษที่ขึ้นบทใหม่ของแต่ละบท ถ้าพิมพ์คำสุดท้ายที่ไม่จบในบรรทัดนั้นๆ ให้ยกคำนั้นไปพิมพ์ในบรรทัดต่อไป

ในกรณี ๕ ห้ามตัดส่วนท้ายของคำไปพิมพ์ในบรรทัดต่อไป (คือ ห้ามแยกคำที่ต่อกัน) ตัวอย่าง เช่น มหาวิทยาลัยมหาจุฬาลงกรณราชวิทยาลัย ห้ามแยกเป็น มหาวิทยาลัย มหาจุฬาลงกรณ-ราชวิทยาลัย หรือ พจนานุกรม ห้ามแยกเป็น พจนานุกรม

๔.๒.๔ ระยะเวลาพิมพ์

การย่อหน้าให้เว้นระยะไปจากแนวปกติ ๘ ช่วงตัวอักษร โดยเริ่มพิมพ์ช่วงตัวอักษรที่ ๙

ข้อความที่คัดลอกมา (Quotations) หรือเรียกว่าอัญประกาศที่มีความยาวไม่เกิน ๓ บรรทัด ให้พิมพ์ต่อไปในเนื้อความนั้นเลย โดยไม่ต้องบรรทัดใหม่ แต่ให้พิมพ์ข้อความนั้นไว้ภายในเครื่องหมาย “.....”(อันประกาศ)

ตัวอย่างการพิมพ์อัญประกาศสั้นๆ

หลักฐานโดยทั่วไปในคัมภีร์ กล่าวถึงหลักอนัตตารวมอยู่ในไตรลักษณ์ว่า “สังขารทั้งปวงไม่เที่ยง สังขารทั้งปวงเป็นทุกข์ ธรรมทั้งปวงเป็นอนัตตา” แสดงให้เห็นความแตกต่างอยู่แล้วว่า ขอบเขตของอนัตตากว้างขวางกว่าอนิจจัง และทุกข์กล่าวคือสองอย่างแรก สังขาร (คือ สังขตธรรม)ทั้งปวง ไม่เที่ยง เป็นทุกข์แต่ในข้อสุดท้ายธรรมทั้งปวงซึ่งปกติตีความกันว่าทั้งสังขตธรรมและอสังขตธรรม(ทั้งสังขารและวิสังขาร) เป็นอนัตตาดังข้อความเป็นคาถาในภาษาบาลีว่า “สังสารทั้งปวงไม่เที่ยง สังขตธรรมทั้งปวงเป็นทุกข์และเป็นอนัตตานิพพานและบุญญัตติเป็นอนัตตา วินิจฉัยมียอยู่ดังนี้”

ถ้ามีข้อความอื่นที่คัดลอกมาซ้อนอยู่ ให้ใส่เครื่องหมายอัญประกาศเดี่ยว สำหรับข้อความที่ซ้อนอยู่ เช่น “.....”

ตัวอย่างการพิมพ์อัญประกาศเดี่ยว สำหรับข้อความที่ซ้อนอยู่

ตามธรรมชาติโดยทั่วไปของมนุษย์นั้น “พอคนรับรู้อารมณ์หรือประสบสถานการณ์อย่างใดอย่างหนึ่ง กระแสความคิดก็จะถูกแรงแห่งศรัทธาดึงให้เล่นไปตามแนวทางของศรัทธานั้น เสมือนหนึ่งว่าศรัทธาชุดร่องสำหรับให้กระแสความคิดไหลไว้อีก่อนแล้ว ดังนั้น ท่านจึงแสดงหลักว่า ศรัทธา (ที่ถูกต้อง) เป็นอาหารหล่อเลี้ยงโยนิโสมนสิการ เพราะปรโตโฆสะที่เป็นกัลยาณมิตร อาศัยศรัทธานั้นเป็นทางเดิน สามารถเพิ่มเติมเสริมความรู้ความเข้าใจและชี้แนะส่องนำความคิดได้มากขึ้นโผล่ลำดับ”

ถ้าข้อความที่คัดลอกมาเกิน ๓ บรรทัดไม่ต้องใช้เครื่องหมายอัญประกาศ แต่ให้พิมพ์ขึ้นบรรทัดใหม่ ย่อหน้า ๑๑ ช่วงตัวอักษรจากซ้ายมือ โดยให้เริ่มพิมพ์ช่วงตัวอักษรที่ ๑๒ ในกรณีที่จะมีการย่อหน้าภายในข้อความที่คัดลอกมาอีก ก็ให้เพิ่มย่อหน้าเข้ามาอีก ๓ ช่วงตัวอักษร หรือเริ่มพิมพ์ตัวอักษรที่ ๑๕

ตัวอย่างการพิมพ์อัญประกาศที่ยาวเกิน ๓ บรรทัด

คำสอนและหลักปฏิบัติทางพระพุทธศาสนา ส่วนที่เกี่ยวข้องกับสังคม และสะท้อนถึงเจตนารมณ์ของพระพุทธศาสนา ในด้านความสัมพันธ์ทางสังคมได้มากที่สุดก็คือคำสอนและหลักปฏิบัติในชั้นศีล เพราะศีลเป็น

ระบบการควบคุมชีวิตด้านนอกเกี่ยวข้องด้วยการแสดงออกทางวาจา เป็นระเบียบว่าด้วยความสัมพันธ์กับสภาพแวดล้อม โดยเฉพาะอย่างยิ่งความสัมพันธ์ระหว่างมนุษย์ด้วยกัน.....การไม่เบียดเบียนผู้อื่นไม่ว่าด้วยกายหรือวาจา และการไม่ทำร้ายสติสัมปชัญญะที่เป็นตัวคุมศีลของตน ศีลขั้นต้นสุดนี้ นิยมเรียกกันว่า ศีล ๕

การอยู่ร่วมกันในสังคมของมนุษย์ จะต้องอาศัยพึ่งพาซึ่งกันและกัน ความช่วยเหลือเกื้อกูลกันระหว่างมนุษย์ด้วยกัน นอกจากนี้ มนุษย์จะต้องมีความสัมพันธ์กับสภาพแวดล้อมด้วยความเข้าใจและปฏิบัติต่อสภาพแวดล้อมอย่างถูกต้อง ไม่มีการเบียดเบียนทั้งต่อมนุษย์ ด้วยกันเองและแก่สภาพแวดล้อมที่มนุษย์เข้าไปเกี่ยวข้อง เพื่อให้การอยู่ร่วมกันในสังคมมีความสงบสุขและได้รับประโยชน์จากสภาพแวดล้อมในทางที่จะเกื้อกูลให้มนุษย์ได้พัฒนาความสุขในขั้นสูงยิ่งขึ้นไป

ถ้าต้องการเว้นข้อความที่คัดลอกมาบางส่วน ให้พิมพ์เครื่องหมายจุด (Ellipsis dots) สามครั้ง(.....) เช่น “ในที่นี้เมื่อสังเกตอย่างหนึ่งว่า คนในประเทศฝ้ายตะวันตกส่วนมากแปลจุดหมายของชาวพุทธผิดไป ชีวิตไม่มีอะไรมีแต่ความทุกข์และทรมาน.....แต่พุทธศาสนาทุกอย่างในสภาพที่เป็นจริง โดยปราศจากอุปาทานแห่งจิตและโลก”

หากต้องการเพิ่มข้อความของผู้เขียนงานวิจัยที่ลงไปในที่คัดลอกมา ให้ใช้ความหมาย วงเล็บเหลี่ยม [] กำกับ เพื่อให้แตกต่างจากวงเล็บซึ่งอาจปรากฏในข้อความที่คัดลอกมาโดยตรงนั้น เช่น “พระพุทธเจ้าทรงเป็นนักปฏิบัติ แม้จะตรัสแสดงสัจธรรม [ธรรมที่จริงแท้แน่นอน] ก็ต้องเกี่ยวโยงถึงจริยธรรม [ธรรมที่เกี่ยวกับความประพฤติปฏิบัติ] เสมอ”

๔.๒.๕ การลำดับหน้าและการพิมพ์เลขหน้า

๔.๒.๕.๑ ในส่วนนำทั้งหมด การลำดับหน้าให้เป็นไปดังนี้

สำหรับรายงานการวิจัยของไทย ให้ใช้ตัวอักษรตามพยัญชนะภาษาไทย (ก,ข,ค,)

สำหรับรายงานการวิจัยภาษาอังกฤษ ให้ใช้เลขโรมันใหญ่ (.....)

การนับหน้าในส่วนนำ ให้เริ่มนับตั้งแต่หน้าบทคัดย่อ ยกเว้นหน้าแรกของสารบัญที่ไม่ต้องใช้ตัวอักษรกำกับแต่ให้หน้ารวมไปด้วย

๔.๒.๕.๒ ในส่วนเนื้อความ (ตั้งแต่บทที่ ๑) เป็นต้นไป ให้ลำดับหน้าโดยใช้หมายเลข ๑ ,๒,๓,... จนจบ ยกเว้นหน้าแรกของแต่ละบท, หน้าแรกของบรรณานุกรมและหน้าแรกของภาคผนวกแต่ละภาค ไม่ต้องใช้เลขกำกับหน้า แต่ต้องนับจำนวนหน้ารวมไปด้วย

เลขกำกับหน้าทั้งส่วนนำและส่วนเนื้อความทั้งหมด ให้พิมพ์ห่างจากกริมกระดาษส่วนบน ๑ นิ้ว และให้อยู่ในแนวเดียวกับขอบทางขวามือ (อักษรสุดท้ายของบรรทัด) หรือห่างจากกระดาษขวามือ ๑ นิ้ว

๔.๒.๖ การพิมพ์บทหรือภาคและหัวข้อในบท

๔.๒.๖.๑ บท (chapters)

เมื่อขึ้นบทใหม่ ต้องขึ้นหน้าใหม่ทุกครั้ง และต้องมีเลขลำดับบท (จะใช้เลขไทย หรืออาระบิกก็ได้) ในรายงานการวิจัยในภาษาไทย และเลขโรมันใหญ่ในรายงานการวิจัยภาษาอังกฤษหรือภาษาอื่น โดยพิมพ์ “บทที่..” ไว้ตรงกลางหน้ากระดาษ ห่างจากขอบบนสุด ๒ นิ้ว และพิมพ์ “ชื่อบท” ไว้กลางหน้ากระดาษในบรรทัดต่อมา โดยเว้นระยะห่างจากบรรทัดบท ๑ บรรทัด

(๒ นิ้วจากขอบกระดาษด้านบนลงมา)

บทที่ (๒๐ พ้อยท์)

(เว้น ๑ บรรทัด)

ชื่อบท(๒๐ พ้อยท์)

(เว้น ๑ บรรทัด)

เริ่มคำอธิบาย(ตัวอักษรเริ่มต้นตัวที่ ๙).....

๑.๑ หัวข้อใหญ่หรือหัวข้อสำคัญ (๑๘ พ้อยท์)

๑.๑.๑ // หัวข้อย่อย (ขนาด ๑๘ พ้อยท์).....

๑.๑.๑.๑//

๑.๑.๑.๒//

๑.๑.๒// หัวข้อย่อย (ขนาด ๑๘ พ้อยท์).....

๑.๑.๒.๑//

๑.๑.๒.๒//

๑.๒ หัวข้อใหญ่หรือหัวข้อสำคัญ (๑๘ พ้อยท์)

๑.๒.๑//หัวข้อย่อย (ขนาด ๑๘ พ้อยท์).....

๑.๒.๑.๑//

๑.๒.๑.๒//

หมายเหตุ: (เครื่องหมาย / หมายถึง / การเว้น ๑ ช่วงตัวอักษร)

๔.๒.๗ ตาราง กราฟ แผนภูมิ และรูปประกอบต่างๆ

ตาราง กราฟ แผนภูมิ และรูปประกอบจะต้องมีหมายเลขประจำและเรียงลำดับไปตลอด ทั้งเล่มให้พิมพ์เลขลำดับที่และชื่อของ ตาราง กราฟ แผนภูมิ และรูปประกอบพร้อมทั้งข้อความและที่มาไว้ในหน้าเดียวกันทั้งหมด

กรณีที่ตารางนั้นมีความยาวมาก จนไม่สามารถพิมพ์ให้จบหน้าเดียวกันได้ ให้พิมพ์ส่วนที่เหลือในหน้าถัดไป แต่ทั้งนี้จะต้องมีลำดับที่และชื่อของตารางและมีส่วนของข้อความในตารางร่วมอยู่ด้วยในแต่ละหน้าอย่างน้อย ๒ บรรทัดในกรณีที่ส่วนของข้อความในตารางสิ้นสุดลง และจำเป็นจะต้องอ้างถึงที่มาของตารางในหน้าถัดไป จะต้องยกข้อความบางส่วนของตารางไปรวมไว้หน้าใหม่อย่างน้อย ๒ บรรทัด โดยยอมปล่อยให้ว่างในตารางหน้าเดิม ขนาดของตารางไม่ควรเกินกรอบของหน้ารายงานการวิจัย สำหรับตารางขนาดใหญ่ ควรพยายามลดขนาด โดยใช้เครื่องถ่ายย่อส่วน ตามความเหมาะสม แต่จะต้องชัดเจนพอที่จะอ่านได้ง่าย สำหรับตารางที่กว้างเกินกว่าความของหน้ารายงานการวิจัย ก็อาจจะจัดให้ส่วนขวาของตารางนั้นหันเข้าหาขอบของหน้า

แผนภูมิให้ใช้แนวปฏิบัติเดียวกับเรื่องตาราง

สำหรับภาพประกอบหากเป็นถ่ายที่อ้างอิงมาจากที่อื่นอาจใช้ภาพถ่ายสำเนาได้แต่ถ้าเป็นภาพถ่ายของผลการวิจัย ให้ใช้ภาพจริงทั้งหมดจะเป็นภาพสีหรือขาวดำก็ได้

๔.๒.๘ การเว้นระยะการพิมพ์หลังเครื่องหมายวรรคตอน

หลังเครื่องหมาย มหัพภาค (.	period) เว้น ๒ ช่วงอักษร
หลังเครื่องหมาย จุลภาค (.)	period) เว้น ๑ ช่วงอักษร
หลังเครื่องหมาย อัฒภาค (.)	period) เว้น ๑ ช่วงอักษร
หลังเครื่องหมาย ทวิภาค (.)	period) เว้น ๑ ช่วงอักษร

โดยมีวิธีการใส่เครื่องหมายวรรคตอนดังนี้

๑. ต้องพิมพ์เครื่องหมายตอนไว้ท้ายข้อความเสมอ เช่น
กรุงเทพมหานคร : อดิศักดิ์ ทองบุญ, โรงพิมพ์มหาจุฬาลงกรณราชวิทยาลัย.
๒. หลังเครื่องหมายมหัพภาค (.) เว้น ๒ ช่วงตัวอักษร
๓. หลังเครื่องหมายจุลภาค (.) อัฒภาค (.) และ ทวิภาค (.) เว้น ๑ ช่วงอักษร
๔. หลังตัวย่อเว้น ๑ ช่วงอักษร เช่น
น. ๓ p. ๙
๕. ระหว่างคำย่อที่มากกว่า ๑ อักษรไม่ต้องเว้น เช่น

ม.ป.ท.

พธ.ม.

ม.ร.ว.

n.p

n.p

๔.๓ การอ้างอิง

รูปแบบการอ้างอิงในการเขียนรายงานการวิจัย มีหลายรูปแบบตามมาตรฐานของแต่ละสาขาวิชา เช่น มาตรฐานของ APA, Chicago, index Medicus, ISO, MLA, nature, science, vancouver ฯลฯ แต่ วิทยาลัยทั้งของรัฐและเอกชนในประเทศ ก็จะมีรูปแบบการอ้างอิงเป็นลักษณะเฉพาะของแต่ละสถาบัน ใน ที่นี้ได้กำหนดใช้รูปแบบการอ้างอิงแตกต่างกันตามประเภทของเอกสารหรือแหล่งที่ใช้อ้างอิง ดังนี้

๔.๓.๑ การพิมพ์เชิงบรรณ

ให้พิมพ์เชิงบรรณไว้ที่ส่วนล่างของแต่ละหน้าที่จะอ้างอิง และให้ยกจากเนื้อเรื่องโดยขีดเส้นคั่น ขวางจากขอบซ้ายของกระดาษยาวประมาณ ๒๐ ตัวพิมพ์ โดยใช้ตัวอักษรขนาด ๑๔ พ้อยท์ เว้นห่างจาก บรรทัดสุดท้าย ของเนื้อเรื่อง ๒ บรรทัด และพิมพ์เชิงบรรณได้เส้นคั่น ๑ บรรทัดโดยให้บรรทัดสุดท้ายของความ ยาวในเชิงบรรณอยู่ห่างจากขอบกระดาษด้านล่าง ๑ นิ้ว หรือโดยการเข้าไปที่รายการแทรก กของ Microsoft Word แล้วคลิกเลือกเชิงบรรณ ก็ได้จากนั้น กำหนดเครื่องหมายเอง

การพิมพ์เชิงบรรณ ให้พิมพ์บรรทัดแรกย่อหน้าเข้ามา ๘ ระยะเวลาอักษร เริ่มพิมพ์ตัวอักษรที่ ๙ (เช่นเดียวกันกับการย่อหน้า) หากข้อความยาวเกิน ๑ บรรทัด บรรทัดต่อมาให้พิมพ์ชิดขอบซ้ายมือทุกบรรทัด จนจบรายการนั้น

๔.๓.๒ การใส่เลขที่เชิงบรรณ

ให้ใส่เลขที่เชิงบรรณนำหน้าก่อนการอ้างอิงเชิงบรรณทุกครั้ง โดยเลขที่เชิงบรรณให้เป็นตัวเลข ไทยยกขึ้น ขนาด ๑๖ พ้อยท์ (โดยเข้าไปที่รายการ) แทรก กของ Microsoft Word แล้วคลิกเลือก เชิงบรรณ ก็ได้จากนั้นเลือกขนาดตัวอักษรตามที่กำหนดไว้)

๔.๓.๓ การเรียงลำดับเลขของเชิงบรรณ

ให้เริ่มเชิงบรรณแรกของแต่ละหน้า ตั้งแต่บทที่ ๑ เป็นต้นไป โดยเรียงลำดับเลขเชิง บรรณให้จบในแต่ละหน้า และไม่ต้องแยกเป็นเชิงบรรณของหนังสือภาษาไทยหรือภาษาอังกฤษ

๔.๓.๔ รูปแบบการลงเชิงบรรณ

รูปแบบการลงเชิงบรรณนั้น แตกต่างกันไปตามชนิดของหลักฐานของการอ้างอิง ดังนี้

๔.๓.๔.๑ หนังสือ

๑) คัมภีร์พระไตรปิฎกหรือหนังสือสำคัญพิมพ์เป็นชุดรูปแบบ

ให้อ้างชื่อย่อคัมภีร์. เล่ม/ข้อ/หน้า. และให้วงเล็บคำว่า (บาลี) ไว้หลังคำย่อ ในกรณีที่ใช้พระไตรปิฎกฉบับ ภาษาบาลี หรือ เรียกวางเล็บคำว่า (ไทย) ไว้หลังคำย่อ ในกรณีที่ใช้พระไตรปิฎกฉบับภาษาไทย

ตัวอย่าง

^๑ช.ชา. (บาลี) ๒๗/๘๕๕/๑๙๑.

^๒ที.ปา. (ไทย) ๙/๓๔๕/๑๔๔.

๒) หนังสือทั่วไป

รูปแบบ

ผู้แต่ง, ชื่อเรื่อง, (สถานที่พิมพ์:สำนักพิมพ์หรือโรงพิมพ์,ปีที่พิมพ์), หน้า

ตัวอย่าง

พระเทพโศภณ (ประยูร ธมมจิตโต,) **ปรัชญากรีก: บ่อเกิดภูมิปัญญาตะวันตก,**
(กรุงเทพมหานคร: โรงพิมพ์มหาจุฬาลงกรณราชวิทยาลัย, ๒๕๕๔), หน้า ๓๘

Venerable Dr. W. Rahura, What The Buddha Taught, (Bangkok: Haw Trai printing,
๒๐๐๔), p.๖๓

๓) หนังสือแปล

รูปแบบ

ผู้แต่ง, ชื่อเรื่อง แปลโดย ผู้แปล, ชื่อชุดและลำดับที่ (ถ้ามี), ครั้งที่พิมพ์ (ในกรณีที่พิมพ์มากกว่า ๑ ครั้ง), จำนวนเล่ม(กรณีหลายเล่มจบ),(สถานที่พิมพ์: สำนักพิมพ์หรือโรงพิมพ์. ปีที่พิมพ์ หน้าหรือ),เล่มที่ (ถ้ามีหลายเล่มจบ),หรือจำนวนหน้าที่ย่างถึง.

ตัวอย่าง

ปิยทัสสีเถระ , **พระพุทธศาสนา-อมตเทศนา,** แปลโดย ชินวุธ สุนทรสีมา, พิมพ์ครั้งที่ ๑๗,
(กรุงเทพมหานคร: โรงพิมพ์เรือนแก้วการพิมพ์, ๒๕๓๒), หน้า ๓๑-๓๒

immanuel kant, Critique of Pure Reason, translated by Norman
kemp Smith (London: The Macmillan Press, ๑๙๗๘), p. ๑๑๗

๔) บทความต่างๆ

(๑) บทความในวารสาร

รูปแบบ

ผู้เขียน, ชื่อบทความ, ชื่อวารสาร, เล่มที่หรือปีที่ (เดือน ปี): หน้า.

ตัวอย่าง

สมิทพิล เนตรนิมิตร, สหวิทยาการในชาดก , **พุทธจักร,** ปีที่ ๕๖ ฉบับที่ ๔ (เมษายน ๒๕๔๕): ๔๙-
๕๓

K.N Jayatileke, The Buddhist Theory of Causality , The Maha Bodhi, Vol. ๗๗ No.๑:
๑๐-๑๕

๒) บทความในหนังสือพิมพ์

รูปแบบ

ผู้เขียน. ชื่อบทความ , ชื่อหนังสือพิมพ์ , (วัน เดือน ปี): หน้า.

ตัวอย่าง

พระศรีปริยัติโมลี, ฉงน ร่าง พ.ร.บ. จัดรูปที่ดินรัฐ-เอกชน-นายทุนปล้นเงียบที่วัด , มติชน, (๑๗ เมษายน ๒๕๔๗):๖

Sommart Noimareng, Buddha To Protest Changes in Curriculum , *The Nation*, (๒ September ๑๙๙๐): ๒

๓) บทความในสารานุกรม

รูปแบบ

ผู้เขียน, ชื่อบทความ, ชื่อสารานุกรม, เล่มที่ (ปีที่พิมพ์): หน้า

ตัวอย่าง

เกษม บุญศรี พุทธรังค์, สารานุกรมไทยฉบับราชบัณฑิตยสถาน , ๒๑ (๒๕๒๙-๓๐) : ๑๓๓๙๕-๑๓๔๒๓.

Charles Landerman, Jr, Consciousness, *The Encyclopedia of Philosophy*, vol. ๒ (๑๙๖๗):๑๙๑-๑๙๕

๔) บทความจากหนังสือรวมบทความ

รูปแบบ

ผู้เขียน, ชื่อบทความ, ใน ชื่อเรื่อง, รวบรวมโดย ผู้รวบรวม, ชื่อชุด (ถ้ามี) ครั้งที่พิมพ์ (กรณีที่มีพิมพ์มากกว่า ๑ ครั้ง), จำนวนเล่ม (กรณีที่มีหลายเล่มจบ), (สถานที่พิมพ์ สำนักพิมพ์หรือโรงพิมพ์, ปีที่พิมพ์), เล่มที่ (กรณีที่มีหลายเล่มจบ):หน้าหรือจำนวนหน้าที่อ้างอิง.

ตัวอย่าง

จางง์ ทงประเสริฐ ปรัชญาจีน ,ใน มหาจุฬา ฯ วิชาการ:ปรัชญาบุรพทิศ รวบรวมและจัดพิมพ์ โดย ทรงวิทย์ แก้วศรี, (กรุงเทพมหานคร: มหาวิทยาลัยมหาจุฬาลงกรณราชวิทยาลัย, ๒๕๓๒): ๑๔๒

W.T. Stace, "Survival after death" philosophical issue, ed. By James Rachels,(London: Harper&Row, publishers ๑๙๗๒):๘๗-๙๑.

(๕) บทวิจารณ์หนังสือ

รูปแบบ

ผู้เขียนบทวิจารณ์, วิจารณ์ "ชื่อหนังสือที่วิจารณ์", โดยผู้แต่งหนังสือที่วิจารณ์ ใน ชื่อวารสาร,ปีที่หรือเล่มที่ (เดือน ปี): หน้า.

ตัวอย่าง

พระมหาอินศร จินตาปญโญ “วิเคราะห์พระเทพเวที การณีสันตือโสภ” , โดย ว. ชัยภักดิ์, **ใน พุทธจักร** , ปีที่ ๔๔ เล่มที่ ๔ (เมษายน ๒๕๓๓): ๒๔-๒๖

Peter Harvey, “The Five Aggregates: Understanding Theravada Psychology and Sociology,” by Mathieu Boisvert, Journal of Buddhist Ethics, Vol.๓ (๑๙๙๖): ๙๑-๙๗.

(๕) เอกสารอื่นๆ**(๑) รายงานการวิจัย****รูปแบบ**

ชื่อผู้วิจัย (และคณะ), “ **ชื่อหัวข้อรายงานการวิจัย** ”, ชื่อแผนกวิชาหรือคณะและมหาวิทยาลัย หรือ ส่วนงานอื่นๆ, ปีที่พิมพ์.

ตัวอย่าง

นายมนัส ภาคภูมิ, “ **ปัจจัยที่ส่งผลต่อความสำเร็จของเจ้าอาวาสในการพัฒนาวัดให้เป็นศูนย์กลางชุมชน**”, รายงานการวิจัย กองแผนงาน กรมการศาสนา, (กรมการศาสนากระทรวงศึกษาธิการ), ๒๕๔๐.

(๒) วิทยานิพนธ์**รูปแบบ**

ชื่อผู้วิจัย, “ **ชื่อหัวข้อวิทยานิพนธ์** ”, ระดับของวิทยานิพนธ์,(ชื่อแผนกวิชาหรือคณะและ มหาวิทยาลัย), ปีที่พิมพ์.

ตัวอย่าง

พระปรีชา พงษ์พัฒนา, “ **การติดตามและประเมินผลโครงการอบรมพระธรรมทูตสายต่างประเทศ : ศึกษาเฉพาะพระธรรมทูตไทยในสหรัฐอเมริกา** ”, วิทยานิพนธ์สังคมสงเคราะห์ศาสตรมหาบัณฑิต,(บัณฑิตวิทยาลัย มหาวิทยาลัยธรรมศาสตร์),๒๕๔๔.

(๓) จุลสาร เอกสารอัดสำเนา และเอกสารอื่นๆ ที่ไม่ได้ตีพิมพ์

ให้ใช้แบบอย่างเหมือนการลงเชิงบรรณ ยกเว้นชื่อเรื่องให้ใส่ไว้ในเครื่องหมายอัฒประกาศและระบุ ลักษณะของเอกสารนั้น เช่น อัดสำเนา หรือ Mimeographed. พิมพ์ดีด หรือ Typewritten แล้วแต่กรณี ไว้ ในเครื่องหมายวงเล็บตอนสุดท้ายของรายการ

ตัวอย่าง

พระมหาสมชัย กุศลจิตโต, “ทัศนะเรื่องจิตในพระพุทธปรัชญา” , กรุงเทพมหานคร : บัณฑิตวิทยาลัย มหาจุฬาลงกรณราชวิทยาลัย, ๒๕๓๓ (อัดสำเนา).

Phrmaha Prayoon Dhammacitto (Mererk) , “Buddhism and Would Peace”, Paper Presented at the ๑๖th General Conference of the World Fellowship of Buddhists, Los Angeles, November ๑๙-๒๖, ๑๙๘๘ (Mimeographed).

๔.๓.๔.๒ สัมภาษณ์

รูปแบบ

สัมภาษณ์ ชื่อผู้ให้สัมภาษณ์, ตำแหน่ง(ถ้ามี), วัน เดือน ปี.

ตัวอย่าง

สัมภาษณ์ พระเทพโสภณ, อธิการบดี มหาวิทยาลัยมหาจุฬาลงกรณราชวิทยาลัย, ๑๘ กรกฎาคม ๒๕๔๗.

Interview with Pha Thepsophon, Recto of Mahachulalongkornrajavidyalaya University, ๑๘ July ๒๐๐๔.

๔.๓.๔.๓ สื่ออิเล็กทรอนิกส์

สื่ออิเล็กทรอนิกส์ ได้แก่

๑. แฟ้มข้อมูลและโปรแกรมคอมพิวเตอร์ (Machine Readable Data File and computer Program/Software)

๒. สารนิเทศจาก

CD-ROM

๓. สารนิเทศจากจดหมายข่าวอิเล็กทรอนิกส์(Mailing List/List serve)

๔. สารนิเทศจาก

World wide web(www)

๕. สารนิเทศจาก

FTP

๖. สารนิเทศจาก

Gopher

๗. สารนิเทศจากกลุ่มข่าว(Usenet/Newsgroup)

๘. สารนิเทศจากจดหมายอิเล็กทรอนิกส์(

E-mail)

๑. แฟ้มข้อมูลและโปรแกรมคอมพิวเตอร์ (Machine Readable Data File and computer Program/Software)

รูปแบบ

ชื่อผู้รับผิดชอบหลัก. ชื่อแฟ้มข้อมูล หรือ ชื่อโปรแกรม. สถานที่ผลิต : ชื่อผู้ผลิตหรือผู้เผยแพร่. ปีที่จัดทำ.

ตัวอย่าง

Miller, M.E. The Interactive Tester (version ๔.๐) [Computer Software]. Westminster, CA: Psytek Services, ๑๙๙๓.

Miller,W.; Miller, A.; and kline, G. The CPS ๑๙๗๔ American National Election Study [Machine Readable Data File]. Ann Arbor: University of Michigan, Center for Political Studies (Producer), Ann Arbor: Inter- University Consortium for Political and Social Research (Distributor), ๑๙๗๕.

๒. สารนิเทศจาก CD-ROM

(๑) สารระสังเขปหนังสือ

รูปแบบ

ผู้แต่ง. ชื่อเรื่อง. ชื่อชุดหนังสือและลำดับที่. ครั้งที่พิมพ์. จำนวนเล่ม. สถานที่พิมพ์:สำนักพิมพ์, ปีที่พิมพ์. [ซีดี-รอม] สารระสังเขปจากหรือเนื้อหาเต็มจาก: แฟ้มข้อมูลหรือฐานข้อมูล: รายการที่:

ตัวอย่าง

Realizing the Potential of Information Resources: Information, Technology, and Service. Boulder, CO: CAUSE, ๑๙๙๖ [CD-ROM], Abstract from: Silver Platter File: ERIC Item: ED ๓๙๒๓๔๐

(๒) สารระสังเขปบทความวารสาร

รูปแบบ

ผู้เขียน. “ชื่อบทความ.” ชื่อวารสาร เล่มที่หรือปีที่ (เดือน ปี) : หน้า. [ซีดี-รอม]. สารระสังเขปจากหรือเนื้อหาเต็มจาก: แฟ้มข้อมูลหรือฐานข้อมูล:รายการที่:

ตัวอย่าง

“Guides, Clearinghouses, and Value-Added Repackaging: Some Thoughts on How Librarians Can Improve the Internet.” Reference Services Review ๒๒, ๔ (๑๙๙๔): ๑๑-๑๖ [CD-ROM]. Abstract from: Silver Platter File: ERIC Item: E๔๙๓๓๔๙

ไม่มีชื่อผู้แต่ง ให้ขึ้นต้นด้วยชื่อเรื่อง ไม่มีเดือน แต่ทราบฉบับที่ให้ลงฉบับที่แทน

๓. สารนิเทศจากจดหมายข่าวอิเล็กทรอนิกส์ (Mailing List/List serve)

รูปแบบ

ผู้แต่ง, <ที่อยู่อิเล็กทรอนิกส์ (e-mail address) ของผู้แต่ง (ถ้ามีและถ้าเหมาะสม)>, “ชื่อเรื่อง” หรือ “ชื่อข้อความ,” ใน ชื่อกลุ่มจดหมายข่าว, <ที่อยู่ในอินเทอร์เน็ตของกลุ่ม>, [directory ย่อย ถ้ามี] , วัน เดือน ปี (ถ้ามี)>.

ตัวอย่าง

Richard Lobban, <Rlobban@grog.ric.edu>, “REPLY: African Muslim Slaves in American,” in H-AFRICA, <h-afreca@msu.edu> . ๔ August ๑๙๙๕, archived at <http://h-net.msu.edu/-africa/archives/august๙๕>.

Gretchen Walsh, “REPLY: using African newspapers in teaching,” in H-AFRICA, <h-afreca@msu.edu>, ๑๘ October ๑๙๙๕.

๔. สารนิเทศจาก world wide web (www)

รูปแบบ

ผู้แต่ง, <ที่อยู่อิเล็กทรอนิกส์ (e-mail address) ของผู้แต่ง (ถ้ามีและถ้าเหมาะสม)>, [directory ย่อย ถ้ามี], วัน เดือน ปี (ถ้าปรากฏ). จัดเก็บถาวรที่ <ที่อยู่อินเทอร์เน็ตและรูปแบบของแหล่งจัดเก็บถาวร(ถ้ามี)>.

ตัวอย่าง

Richard Lobban, <Rlobban@grog.ric.edu>, “REPLY: African Muslim Slaves in America,” in H-AFRICA, <h-afreca@msu.edu>, ๔ August ๑๙๙๕, archived at <http://h-net.msu.edu/-africa/archives/august๙๕>.

Gretchen Walsh, “REPLY: Using African newspapers in teaching,” in H-AFRICA, <h-afreca@msu.edu>, ๑๘ October ๑๙๙๕.

๕ . สารนิเทศจาก FTP

รูปแบบ

ผู้แต่ง <ที่อยู่อิเล็กทรอนิกส์ (e-mail address) ของผู้แต่ง(ถ้ามีและถ้าเหมาะสม)> , “ชื่อเรื่อง” หรือ “ชื่อข้อความ,” ในชื่อกลุ่มจดหมายข่าว, <ที่อยู่ในอินเทอร์เน็ตของกลุ่ม>, [directory ย่อย ถ้ามี], วัน เดือน ปี (ถ้าปรากฏ). จัดเก็บถาวรที่ <ที่อยู่อินเทอร์เน็ตและรูปแบบของแหล่งจัดเก็บถาวร(ถ้ามี)>

ตัวอย่าง

Gregor Heinrich,<๑๐๐๓๐๓.๑๐๐@compuserve.com>, “Wher there is beauty, there is hope: Sao Tome Principe,” <ftp,cs.ubc.ca>, [path: pub/local/FAQ/African/gen/saoep.txt]. July ๑๙๙๔.

ตัวอย่าง

Mel Page, <pagem@etsuarts.east-tenn-st.edu>, “African dance....and Malawi,” private e-mail message to Masankho Banda, ๒๘ November ๑๙๙๔.

๖) สารนิเทศจาก Gopher

รูปแบบ

ผู้แต่ง. <ที่อยู่อิเล็กทรอนิกส์ (e-mail address) ของผู้แต่ง(ถ้ามีและถ้าเหมาะสม) >, ชื่อเรื่อง หรือ ชื่อข้อความ ใน ชื่อกลุ่มจดหมายข่าว,<ที่อยู่ในอินเทอร์เน็ตของกลุ่ม >,[directory ย่อยถ้ามี], วัน เดือน ปี (ถ้าปรากฏ). จัดเก็บถาวรที่<ที่อยู่อินเทอร์เน็ตและรูปแบบของแหล่งจัดเก็บถาวร(ถ้ามี)>.

ตัวอย่าง

Democratic Party Plaform, ๑๘๖๐, <plaform@wiretap.com>. [path: Wiretap Onlie Library / Civic & Historical Platform of the U.S.] ๑๘ june ๑๘๖๐.

David Graber, <gra@midwau.uchicago.edu,> Epilogue to The Disatrous Ordeal of ๑๘๘๗, <gophr://h-net.msu:๗๐/๐๐/lists/HAFRICA/doc/graber>, no date

๗) สารนิเทศจากกลุ่มข่าว (Usenet / Newgroup)

รูปแบบ

ผู้แต่ง. <ที่อยู่อิเล็กทรอนิกส์ (e-mail address) ของผู้แต่ง(ถ้ามีและถ้าเหมาะสม) >, ชื่อเรื่อง หรือ ชื่อข้อความ ใน ชื่อกลุ่มจดหมายข่าว,<ที่อยู่ในอินเทอร์เน็ตของกลุ่ม >,[directory ย่อยถ้ามี], วัน เดือน ปี (ถ้าปรากฏ). จัดเก็บถาวรที่<ที่อยู่อินเทอร์เน็ตและรูปแบบของแหล่งจัดเก็บถาวร(ถ้ามี)>.

ตัวอย่าง

Thomas Dell, <dell@wiretap.spies,> [EDTECH]EMG: Sacred Tets (Networked Electronic Versoin), in<alt,etext>, ๔ February ๑๙๙๓.

Sonya Legg, <Legg@harquebus.cgd.ucar.edc>, African history book lit, in <Soc.culture.African>, ๕ September ๑๙๙๕, archived at <http://www.lid.ox.ac.uk/internet/news/faq/archived/af african-faq_general.html>.

๘) สารนิเทศจากจดหมายอิเล็กทรอนิกส์ (E-mail)

รูปแบบ

ผู้แต่ง. <ที่อยู่อิเล็กทรอนิกส์ (e-mail address) ของผู้แต่ง(ถ้ามีและถ้าเหมาะสม) >, ชื่อเรื่อง หรือ ชื่อข้อความ ใน ชื่อกลุ่มจดหมายข่าว,<ที่อยู่ในอินเทอร์เน็ตของกลุ่ม >,[directory ย่อยถ้ามี], วัน เดือน ปี (ถ้าปรากฏ). จัดเก็บถาวรที่<ที่อยู่อินเทอร์เน็ตและรูปแบบของแหล่งจัดเก็บถาวร(ถ้ามี)>.

ตัวอย่าง

Mel Page <Paam@etsuars.east.tenn-st.edu>. African dance...and Malawi, Private e-mail message to masankho Buddha, ๒๘ November ๑๙๙๔

๔.๓.๕ การลงเชิงบรรณ เมื่ออ้างถึงเอกสารซ้ำ

ในกรณีที่มีการอ้างเอกสารเรื่องเดียวกันซ้ำอีก ให้ลงรายการอย่างย่อดังต่อไปนี้ การอ้างเอกสารเชิงบรรณภาษาไทยให้ใช้คำว่า “เรื่องเดียวกัน.” และลงเลขหน้ากำกับ เช่น “เรื่องเดียวกัน, หน้า๙.” สำหรับเชิงบรรณภาษาอังกฤษใช้คำว่า “ Ibid.” และลงเลขหน้ากำกับเช่นเดียวกัน เช่น “ Ibid” ถ้าอ้างถึงเอกสารเรื่องเดียวกันอีกในหน้าถัดไป (หน้าต่อเนื่องกัน) ให้ลงแบบเดียวกัน เช่น “เรื่องเดียวกัน, หน้า ๑๓.” หรือ Ibib., p. ๑๓. ถ้าต้องการอ้างซ้ำแหล่งข้อมูลที่อ้างแล้วซึ่งอยู่ในหน้าเดียว แต่มีเอกสารอื่นค้นอยู่ก่อนให้ใช้ “อ้างแล้ว. ชื่อหนังสือ. หน้า.” เช่น “อ้างแล้ว. พุทธธรรม , หน้า๔๕๖.” หรือ “ Op.cit., Buddhist Morality,p. ๗๘,” แล้วแต่กรณี

การอ้างถึงเอกสารเรื่องเดียวกันซ้ำอีกแต่ต่างหน้ากันและมีเอกสารอื่นมาค้นให้ลงรายการอย่างย่อ คือลงชื่อผู้แต่งและชื่อเรื่อง ส่วนรายการเกี่ยวกับสถานที่พิมพ์ สำนักพิมพ์ ปีที่พิมพ์ ให้ตัดออก ถ้าอ้างถึงต่างหน้ากันให้เติมเลขหน้าต่อจากชื่อเรื่อง เช่น พระเมธีธรรมาภรณ์,

ปรัชญากรีกโบราณ, หน้า๑๙.

ในกรณีที่ชื่อเรื่องยาวเกินหนึ่งบรรทัดแล้วอ้างถึงหลายครั้งให้อยู่ในดุลยพินิจของผู้เขียนที่จะย่อชื่อเรื่องให้สั้นลง แต่จะต้องไม่ให้เสียใจความสำคัญด้วย

(ตัวอย่าง เชิงอรรถภาษาไทย)

๑ พระธรรมปิฎก (ป.อ. ปยุตฺโต), พุทธธรรม, (กรุงเทพมหานคร: โรงพิมพ์ มหาจุฬาลงกรณราชวิทยาลัย, ๒๕๔๖), หน้า ๔๓๑.

๒ พุทธศาสนิกชน, คู่มือมีมนุษย์ (ฉบับย่อ), (กรุงเทพมหานคร : สำนักพิมพ์ธรรมสภา ๒๕๓๗), หน้า ๖๕.

๓ จานงค์ ทองประเสริฐ, พุทธวิธีในการประกาศพระพุทธศาสนา : ตายแล้วเกิดหรือไม่?, (กรุงเทพมหานคร: โรงพิมพ์ มหาจุฬาลงกรณราชวิทยาลัย, ๒๕๔๑), หน้า ๒๕.

๔ พระธรรมปิฎก, (ป.อ. ปยุตฺโต). พุทธธรรม, หน้า ๓๒๕.

๕ เรื่องเดียวกัน, หน้า ๗๓๒.

๖ อ่างแล้ว, คู่มือมีมนุษย์, หน้า ๕๘.

^๑ Phra Dhammapitaka (P.A. Payutto), Sammasati An Exposition of RIGHT MINDFULNESS. (Bangkok: Buddhadham Foundation Press, ๒๐๐๒), p. ๑๕.

^๒ Phra Thepsophon (Prayoon Mererk), Buddhist Morality (Third Impression), (Bangkok: Mahachulalongkornrajavidyalaya University Press, ๒๐๐๔), p” ๓๕.

^๓ Ibid., p.๕๕.

^๔ Ibid., p, ๑๒๕.

^๕ Op.cit., Sammasati An Exposition of RIGHT MINDFULNESS, p. ๓๐.

^๖ Ibid., p.๗๘.

๔.๓.๖ การลงเชิงอรรถเพื่อขยายความหรืออธิบายความ

ในกรณีที่ต้องการขยายความหรืออธิบายความ ให้ใช้วิธีทำเชิงอรรถโดยรายละเอียด คำอธิบายไว้ในส่วนล่างของแต่ละหน้าที่ต้องการขยายความหรืออธิบายความโดยใช้ตัวเลขกำกับที่เนื้อหาและที่เชิงอรรถ

ให้เริ่มเชิงอรรถแรกของแต่ละหน้าด้วยเลข ๑ ต่อเนื่องกันไปจนจบหน้า เมื่อขึ้นหน้าใหม่ให้ขึ้นเลขใหม่ทุกหน้า

บทที่ ๕

การตีพิมพ์และการเสนอผลงานทางวิชาการ

การเผยแพร่ผลงานทางวิชาการ โดยการตีพิมพ์ในวารสารที่มีมาตรฐาน หรือการนำเสนอผลงานทางวิชาการในที่ประชุมทางวิชาการ นับเป็นสิ่งที่สำคัญที่น่านักวิจัยที่นอกเหนือจากผลการวิจัยที่ประสบความสำเร็จ โดยผ่านการทดลองที่ดี นำเชื่อถือ และเป็นที่ยอมรับ

มหาวิทยาลัยมหาจุฬาลงกรณราชวิทยาลัย วิทยาลัยสงฆ์เชียงราย มีนโยบายส่งเสริมด้านการวิจัยโดยการจัดสรรทุนอุดหนุนการวิจัย งบประมาณเพื่อการนำเสนอผลงานวิจัยในและต่างประเทศตลอดจนการจัดทวารสารทางวิชาการ จึงขอนำรายละเอียดที่เกี่ยวข้องมาสรุปไว้ดังนี้

การตีพิมพ์ผลงานทางวิชาการ

ผลงานทางวิชาการที่จะนำมาตีพิมพ์ต้องเป็นผลงานที่ไม่เคยได้รับการตีพิมพ์มาเผยแพร่มาก่อนในวารสารอื่นๆ การตอบรับให้ลงตีพิมพ์ทั้งในระดับชาติและระดับนานาชาตินั้น จะต้องผ่านการยอมรับจากผู้เชี่ยวชาญในสาขาหรือเรื่องนั้นๆ อย่างน้อย ๒ คน

การส่งเรื่องตีพิมพ์ในวารสารวิชาการใดๆ นักวิจัยต้องเลือกวารสารที่ต้องการเผยแพร่ผลงานให้อยู่ในกลุ่มสาขาวิชาเดียวกัน หรือใกล้เคียงกัน

ตัวอย่างวารสารทางวิชาการที่เชิญชวนให้ส่งบทความเพื่อนำลงตีพิมพ์ ได้แก่

1. วารสารวิทยาลัยสงฆ์เชียงรายมหาวิทยาลัยมหาจุฬาลงกรณราชวิทยาลัย
จัดทำโดย วิทยาลัยสงฆ์เชียงรายมหาวิทยาลัยมหาจุฬาลงกรณราชวิทยาลัย
สถานที่ติดต่อ วิทยาลัยสงฆ์เชียงรายมหาวิทยาลัยมหาจุฬาลงกรณราชวิทยาลัย
ถนนสิงห์ไคล ตำบลเวียง อำเภอเมืองเชียงราย จังหวัดเชียงราย ๕๗๐๐๐

รายละเอียดการเขียนบทความ

๕.๑ ประเภทของบทความ บทความที่ลงพิมพ์มี ดังนี้

๕.๑.๑ **บทวิทยาการ (Original article)** ได้แก่ รายงานผลการวิจัย หรือผลงานทางวิชาการใหม่ที่ยังไม่เคยลงพิมพ์ในหนังสือใดมาก่อน

๕.๑.๒ **บทความปริทัศน์ (Review article)** ได้แก่ บทความที่รวบรวมข้อมูลที่สำคัญจากหนังสือหรือวารสารต่างๆ และจากความรู้ประสบการณ์ของผู้เขียนมาเรียบเรียง วิเคราะห์ วิวิจารณ์ เปรียบเทียบ เพื่อให้ผู้อ่านเข้าใจโดยละเอียด และลึกซึ้งขึ้น

๕.๑.๓ **ปกิณกะ (Mescellany)** ได้แก่ บทความทั่วไป ข้อคิดเห็น ข้อเสนอแนะ ข่าวที่เป็นประโยชน์ เรื่องแปล ย่อความจากวารสารต่างประเทศ บทความย่อของงานวิจัยใหม่ การแนะนำสิ่งประดิษฐ์ใหม่ ถามและตอบปัญหาทางวิชาการ

๕.๒ การเตรียมต้นฉบับ

ต้นฉบับที่ส่งมาจะต้องชัดเจน โดยส่งมาที่บรรณาธิการ จำนวน ๒ ชุด (รวมทั้งภาพประกอบต่างๆ) ผู้เขียนควรมีสำเนาเก็บไว้เอง ๑ ชุด และควรเตรียมต้นฉบับ ดังนี้

๕.๑.๑ **การพิมพ์ต้นฉบับ** พิมพ์ด้วยกระดาษพิมพ์สั้น พิมพ์เว้นบรรทัด (Double space) ให้ห่างจากขอบกระดาษทุกด้านๆ ละ ๑ นิ้ว ชีตเส้นใต้หัวข้อสำคัญและพิมพ์หน้าเดียว เขียนเลขที่หน้าไว้มุมบนขวาของกระดาษ ในกรณีที่พิมพ์ด้วยคอมพิวเตอร์ให้ใช้โปรแกรมเอกสารเวิร์ด (Word Document) และให้ส่งแผ่นบันทึกข้อมูลมาด้วย ๒ แผ่น

๕.๑.๒ **บทความ** ไม่ควรยาวเกินไป จำนวนทั้งหมดไม่ควรเกิน ๒๐ หน้า รวมทั้งตารางภาพประกอบต่างๆ

๕.๑.๓ **ภาษา** บทความทุกประเภทจะใช้ภาษาไทยหรือภาษาอังกฤษก็ได้ บทความที่ใช้ภาษาไทยต้องใช้ศัพท์ทางวิชาการที่รับรองโดยราชบัณฑิตยสถาน หรือศัพท์สำหรับที่ยังไม่ได้บัญญัติให้เขียนทับศัพท์ตามหลักเกณฑ์ของราชบัณฑิตยสถาน แล้วเทียบคำภาษาเดิมไว้ในวงเล็บในครั้งแรกที่ใช้คำนั้น

๕.๑.๔ **ภาพประกอบ** ต้องเป็นภาพที่ชัดเจน ใช้ภาพขาว – ดำ ถ้าเป็นภาพเขียนให้เขียนบนกระดาษขาวมันหนา เขียนด้วยหมึกเขียนแบบ เขียนหมายเลขของภาพ ชื่อผู้เขียน และเครื่องหมายแสดงขอบบนของภาพไว้ด้านหลงภาพด้วยดินสอ คำบรรยายแต่ละภาพให้พิมพ์แยกไว้ต่างหาก โดยเขียนบรรยายภาพทั้งภาษาไทยและภาษาอังกฤษ พิมพ์เรียงตามลำดับภาพ ห้ามติดภาพไว้กับสิ่งใด ให้ใส่ช่องต่างหาก สำหรับภาพสี ถ้าผู้เขียนต้องการพิมพ์ให้พิมพ์ภาพสี ผู้เขียนต้องเป็นผู้จ่ายค่าพิมพ์สีเอง

๕.๑.๕ **ตาราง** รวมทั้งพิมพ์หัวข้อ (Title) เชิงอรรถ (Footnotes) บรรยายคำย่อ และนัยสำคัญทางสถิติทั้งภาษาไทยและภาษาอังกฤษ และทำเครื่องหมายในต้นฉบับบอกตำแหน่งที่ต้องการวางตาราง และภาพต่างๆ ไว้

๕.๓ **รูปแบบการเขียนบทความ** บทความวิชาการและบทความปริทัศน์ควรประกอบด้วยหัวข้อต่างดังต่อไปนี้

๕.๓.๑ **ชื่อเรื่อง (Title)** ควรเป็นข้อความที่กะทัดรัด บ่งชี้ถึงสาระสำคัญของเรื่อง ไม่ใช่คำย่อ พิมพ์แยกไว้ในแผ่นแรก ทั้งภาษาไทยและภาษาอังกฤษ

๕.๓.๒ **ชื่อผู้เขียน (Author)** พิมพ์ไว้ในแผ่นที่ ๒ ถ้ามีผู้เขียนหลายคนให้เรียงลำดับความสำคัญต่อเรื่องนั้นพร้อมทั้งให้รายละเอียดเกี่ยวกับผู้เขียน เช่น วุฒิการศึกษา ตำแหน่ง สถาบันที่ทำงาน หรือที่อยู่ติดต่อได้ทางไปรษณีย์ โดยพิมพ์ทั้งภาษาไทยและภาษาอังกฤษและ E-mail address (ถ้ามี)

๕.๓.๓ **บทคัดย่อ (Abstract)** จะต้องมีย่อทั้งภาษาไทยและภาษาอังกฤษ ซึ่งเป็นบทความสั้นๆ กล่าวถึงวัตถุประสงค์ วิธีการ ผลการศึกษาโดยย่อ ไม่ต้องอ้างถึงเอกสารรูปภาพตารางหรือข้อวิจารณ์ใดๆ มีความยาวไม่เกิน ๒๐๐ คำ

คำไชรหัส (Key Words) บทความความใดที่มีคำไชรหัสที่ประกอบด้วยข้อความสั้นๆ หรือมี ๓-๑๐ พยางค์ ที่ช่วยในการจัดดัชนีหากใช้ภาษาอังกฤษให้ใช้คำจาก Medical subject headings listed in index medicus

๕.๓.๔ **เนื้อเรื่อง (Text)** ควรแบ่งเป็นหัวข้อ ดังต่อไปนี้ (ถ้าเขียนเป็นภาษาไทย ไม่ต้องวงเล็บแต่ละหัวข้อเป็นภาษาอังกฤษ)

(๑) บทนำ (Introduction) กล่าวถึงความเป็นมาทางวิชาการของเรื่อง โดยปริทัศน์ ข้อมูลจากรายงาน การวิจัย และการศึกษาที่ผ่านมา ตลอดจนบอกวัตถุประสงค์และเหตุจูงใจในการเขียนบทความหรือทำการศึกษานี้ไม่ควรยาวเกินไป แต่ให้อ่านเข้าใจง่าย

(๒) วัสดุอุปกรณ์และวิธีการ (Materials and Methods) กล่าวถึงวัสดุอุปกรณ์ที่ใช้ในการวิจัยหรือการศึกษานี้ รวมทั้งขั้นตอนและวิธีการที่ได้ข้อมูลที่ได้ข้อมูลต่างๆ มาอย่างชัดเจน

(๓) ผลการศึกษา (Results) รายงานและผลการวิจัยหรือการศึกษาตามลำดับ โดยอาศัยตาราง ภาพประกอบตามความเหมาะสม

(๔) บทวิจารณ์ (Discussion) เป็นการวิจารณ์จากความเป็นของผู้เขียนเปรียบเทียบกับรายงานของผู้อื่น ซึ่งอาจวิจารณ์วัสดุอุปกรณ์ วิธีทำ และผลการศึกษา รวมทั้งข้อดีข้อเสียปัญหาอุปสรรคต่างๆ ชี้ให้เห็นแนวทางที่จะนำไปใช้ให้เป็นประโยชน์ต่อไป และให้ข้อเสนอแนะตามสมควร

(๕) บทสรุป (Conclusion) กล่าวถึงผลการศึกษาหรือการวิจัยโดยย่อและข้อสรุปที่ได้จากการวิจารณ์

(๖) กิตติกรรมประกาศ (Acknowledgement) กล่าวขอบคุณผู้ให้ทุนสนับสนุน หรือบุคคลที่มีส่วนช่วยเหลือในการเขียนบทความนี้

(๗) เอกสารอ้างอิง (References) ควรอ้างอิงเฉพาะเอกสารที่เกี่ยวข้องกับบทความหรือการศึกษาของผู้เขียนจำนวนเอกสารอ้างอิงทั้งหมดไม่ควรเกิน ๘๐ ฉบับ การอ้างอิงเอกสารให้เรียงตามลำดับตามที่อ้างอิงถึง โดยใช้เป็นตัวเลข ๑ ในบทความ ส่วนด้านท้ายบทความให้พิมพ์ชื่อเอกสารอ้างอิงเรียงตามลำดับ โดยสอดคล้องกับที่อ้างอิงที่บทความ ในกรณีที่มีผู้แต่งน้อยกว่า หรือเท่ากับ ๖ ให้ระบุชื่อผู้แต่งทุกคน ในกรณีที่มีผู้แต่งมากกว่าหรือเท่ากับ ๗ ให้ระบุเฉพาะชื่อผู้แต่ง ๓ คนแรก ตามด้วย et al.

ตัวอย่างการเขียนเอกสารอ้างอิง

๑. การอ้างอิงเอกสาร ให้เขียนเป็นลำดับ ดังนี้

Anderson R, Arvidsson E, Crossner CG, et al. Comparison of two composites resin. J Periodontol ๑๙๙๘; ๒๓: ๔๕-๕๐

สำหรับภาษาไทย ให้เขียนแบบเดียวกับตัวอย่างภาษาอังกฤษ ต่อชื่อผู้เขียนให้ใช้ชื่อเต็มโดยใส่ชื่อตัวก่อนแล้วตามด้วยนามสกุล และให้ใช้ พ.ศ. ดังตัวอย่าง

สุวรรณณี ดวงรัตน์พันธ์. อินาเมลฮัยโปเพลเซียให้ฟันน้ำนม. ชม.ทันตแพทยสาร ๒๕๓๙;๑๗(๑):๔๕-๕๒

๒. การอ้างอิงจากหนังสือ ให้เขียนเป็นลำดับ ดังนี้

ชื่อผู้แต่ง ชื่อหนังสือ (ทำเป็นตัวเอน) ครั้งที่พิมพ์ เมืองที่พิมพ์ สำนักพิมพ์ ปีที่พิมพ์ เลขหน้า

ตัวอย่าง

Little JW, Falace DA. Dental management of the medically compromised patient. ๔ ed St. Louis Mosby; ๑๙๙๓ : ๕๙๐.

๓. การอ้างอิงจากหนังสือที่มีผู้เขียนเฉพาะบท ให้เขียนเป็นลำดับ ดังนี้

ชื่อผู้เขียนบทที่อ้างอิง ชื่อบท ชื่อบรรณาธิการ ชื่อหนังสือ (ทำเป็นตัวเอน) ครั้งที่พิมพ์ เมืองที่พิมพ์ สำนักพิมพ์ ปีที่พิมพ์ หน้าที่ยังอ้างอิง

ตัวอย่าง

Taylor At, Burton RD, Saliva glands. In : Tenovuo Jo, ed: Human Saliva : Clinical Chemistry and Microbiology, Vol I. Boca Ratom: CRC Press; ๑๙๘๙ : ๒๒๓-๒๓๓

๔. การอ้างอิงจากบทคัดย่อ ให้เขียนเป็นลำดับ ดังนี้

ชื่อผู้แต่ง ชื่อเรื่อง ชื่อย่อของวารสาร (ทำเป็นตัวเอน) ปี ปีที่ (เล่มที่ หน้า (เลขที่บทคัดย่อ)

ตัวอย่าง

Mileman PA, Espelod I. Radiographic treatment decision'a comparisom between Dutch and Norweian practitioners. J Dent Res; ๖๕ : ๖๐๙ (Abstr๓๒)

๕. การอ้างอิงวิทยานิพนธ์ ให้เขียนเป็นลำดับ ดังนี้

ชื่อผู้เขียน ชื่อเรื่อง ระดับของวิทยานิพนธ์ มหาวิทยาลัย ปีที่วิทยานิพนธ์สำเร็จสมบูรณ์

ตัวอย่าง

Chareonvicha W. The morphological change during developing class III malocclusion in female : a cross-sectional study. Master of Science (Orthodontics). Mahidol University, ๑๙๙๒.

ปาริชาติ ประวัตติเมื่อง ความรู้ทัศนคติและการปฏิบัติเกี่ยวกับการป้องกันโรคเอดส์ของทันตแพทย์ จังหวัด เชียงใหม่ สาธารณสุขมหาบัณฑิต มหาวิทยาลัยเชียงใหม่, ๒๕๓๕.

๖. เรื่องที่เสนอในประชุมวิชาการ

ตัวอย่าง

Boehmer J: Esthetic thickening of the westibular part of the upper full denture by preprosthetic surgery patients. Paper read at ๑๒ Asian pacific Dental Congress : Future trends in oral health care. ๕-๑๐ December ๑๙๘๕, at Bangkok Thailand.

๔. สำเนาพิมพ์ (Reprint)

ผู้เขียนบทความจะได้รับสำเนาพิมพ์ บทความละ ๑๐ ชุด ถ้าผู้เขียนต้องการจำนวนมากให้แจ้งมายังกองบรรณาธิการ

บทที่ ๖

แบบประเมินข้อเสนอโครงการวิจัย

การวิจัยเหมือนกับสิ่งอื่นโดยทั่วไป คือ มีคุณภาพแตกต่างกันได้ด้วยสาเหตุต่างๆ ที่เป็นองค์ประกอบของงานวิจัยนั้นๆ การจะทราบว่าการวิจัยเรื่องใดมีคุณภาพเพียงไรก่อนนำไปใช้ประโยชน์จะต้องอาศัยการวิเคราะห์ การวิจารณ์ หรือการประเมินผลการวิจัยนั้นๆ อย่างครบถ้วนตามประเด็นต่างๆ และถึงแม้ว่าเมื่อวิเคราะห์ วิเคราะห์หรือประเมินแล้ว พบว่า เป็นงานวิจัยที่มีคุณภาพก็ใช่ว่าจะนำผลการวิจัยไปใช้ประโยชน์ได้เลย จะต้องพิจารณาถึงสภาพการณ์ว่าเหมาะสมหรือไม่เพียงไรด้วย ต้องมีการปรับให้สอดคล้องกันมากที่สุด การประเมินการวิจัย ซึ่งประกอบด้วยแบบสำรวจ ประเมินงานวิจัยทั่วไป เกณฑ์มาตรฐานในการประเมินแบบประเมินวิทยานิพนธ์แนวทางการประเมินงานวิจัยตั้งแต่ส่วนประกอบตอนต้นจนกระทั่งแบบประเมินวิทยานิพนธ์แนวทางการประเมินการวิจัย ตั้งแต่ส่วนประกอบตอนต้นจนกระทั่งส่วนประกอบตอนท้าย และการใช้ผลการวิจัย

การประเมินโครงสร้างของการวิจัย

เรื่องการประเมินและใช้ผลการวิจัยจะเห็นว่ามีส่วนเกี่ยวข้องที่ต้องดำเนินการก่อน คือการประเมินเค้าโครงการวิจัย ซึ่งหน่วยงานหรือสถาบันอุดมศึกษาที่เปิดสอนในระดับบัณฑิตศึกษาจะใช้ประเมินเค้าโครงการวิจัยตามภารกิจของตน รวมทั้งแนวคิดการประเมินข้อเสนอเค้าโครงการวิจัยของผู้เชี่ยวชาญบางท่านมาเสนอ ดังนี้

โครงการวิจัยหรือการวิจัยที่มีคุณภาพ ควรมีสาระสำคัญ ประการ คือ โจทย์การวิจัย (Research Question) ระเบียบวิธีวิจัยหรือวิทยาการวิจัย (Research Methodology) และแบบการบริหารงานวิจัยที่ดี โดยข้อเสนอเค้าโครงการวิจัยที่ดีควรมีลักษณะที่เรียกว่า สมาร์ท (SMART) ซึ่งมีความหมาย ดังนี้ (สมหวัง พิธิยานุวัฒน์, การประเมินผลปฏิบัติการวิจัย. วารสารวิธี วิทยาการวิจัย . ๒๕๔๐:๑๐

S คือ Specific หมายถึงความเฉพาะเจาะจงชัดเจน

M คือ Measurable หมายถึง วัดผลได้

A คือ Attainable หมายถึง ทำให้บรรลุผลได้

R คือ Reasonable หมายถึง สมเหตุสมผล

T คือ Timeliness หมายถึง ทำให้สำเร็จได้ภายในเวลาที่กำหนด

นอกจากนี้ ยังมีแบบประเมินของสำนักงานกองทุนสนับสนุนการวิจัยเพื่อพิจารณาการเสนอโครงการวิจัยขอทุนจากสำนักงาน ซึ่งมีการนำมาเพิ่มเติมเปลี่ยนแปลงให้เหมาะสมยิ่งขึ้น โดยประเมินประเด็นหรือข้อสำคัญต่างๆ ของโครงการวิจัย ดังตัวอย่าง

(ตัวอย่าง)

๖.๑ แบบประเมินข้อเสนอโครงการวิจัย / สิ่งประดิษฐ์ทุนวิจัย

ชื่อโครงการเรื่อง.....

๑. ปัญหาการวิจัยเป็นประเด็น

 สำคัญ ไม่สำคัญ ชัดเจน ไม่ชัดเจน

เหตุผลประกอบ

.....

.....

.....

๒. ชื่อโครงการวิจัยตรงกับประเด็นปัญหาและเนื้อหาของโครงการ

 ตรงประเด็น ไม่ตรงประเด็น

ข้อเสนอแนะ

.....

.....

.....

๓. การศึกษารวบรวมข้อมูลพื้นฐานที่เกี่ยวข้องกับโครงการวิจัย มีความชัดเจน เพียงพอ และ สอดคล้องกับประเด็นปัญหา

 ชัดเจน ไม่ชัดเจน เพียงพอ ไม่เพียงพอ สอดคล้องกับประเด็นปัญหา ไม่สอดคล้องกับประเด็นปัญหา

ข้อเสนอแนะ

.....

.....

.....

๔. วัตถุประสงค์ของโครงการ

 ชัดเจน / เหมาะสม ไม่ชัดเจน / ไม่เหมาะสม

ข้อเสนอแนะ

.....

.....

.....

๕.สมมติฐานการวิจัยของโครงการ (ถ้ามี)

() ชัดเจน /เหมาะสม () ไม่ชัดเจน / ไม่เหมาะสม

ข้อเสนอแนะ

.....

.....

.....

๖. กรอบความคิดในการวิจัย

() มี /ชัดเจน () มี /ไม่ชัดเจน () ไม่มี

ข้อเสนอแนะ

.....

.....

.....

๗. เป็นโครงการที่มีนวิภาพ (Originality/Novelty)

() มีมาก () มีบางส่วน () ไม่มี

ข้อเสนอแนะ

.....

.....

.....

๘.ความเป็นไปได้ของโครงการวิจัย (Feasibility)

() มาก () ปานกลาง () น้อย

เหตุผลประกอบ

.....

.....

.....

๙.ความเหมาะสมของระเบียบวิธีวิจัยและแบบวิจัย (Methodology)

() เหมาะสม () ไม่เหมาะสม

ข้อเสนอแนะ

๑๐.ความเหมาะสมของวิธีศึกษาและรวบรวมข้อมูล

() เหมาะสม () ไม่เหมาะสม

ข้อเสนอแนะ

.....

.....

.....

๑๑.วิธีวิเคราะห์ข้อมูล

() เหมาะสม () ไม่เหมาะสม

ข้อเสนอแนะ

.....

.....

.....

๑๒.คุณค่าของผลการวิจัย

() เป็นการสร้างองค์ความรู้ใหม่

() นวัตกรรม / สิ่งประดิษฐ์ที่จะนำไปสู่การจดลิขสิทธิ์ / สิทธิบัตร

() เป็นการประยุกต์ความรู้สู่การปฏิบัติ/การผลิต

() เป็นการขยายผลสู่ภาคธุรกิจและอุตสาหกรรม

() เป็นการประยุกต์ความรู้สู่การพัฒนาการเรียนการสอน

() อื่น.....

๑๓.ศักยภาพของผู้วิจัยหลัก () มาก () ปานกลาง () น้อย

๑๔.ศักยภาพของผู้รวมการวิจัย () มาก () ปานกลาง () น้อย

๑๕.ระยะเวลาดำเนินโครงการวิจัย () เหมาะสม () ไม่เหมาะสม

ข้อเสนอแนะ

.....

.....

.....

๑๖. วงเงินงบประมาณ () เหมาะสม () ไม่เหมาะสม

ข้อเสนอแนะ

.....

.....

.....

๑๗.โดยภาพรวมควรให้การสนับสนุนโครงการวิจัยในระดับ

() สนับสนุน

- () สนับสนุนเมื่อปรับปรุงตามข้อเสนอแนะแล้ว
- () ปรับปรุงตามข้อเสนอแนะและให้เสนอคณะกรรมการพิจารณาใหม่
- () ไม่ควรสนับสนุน

ข้อเสนอแนะ

.....

.....

.....

ลงชื่อ.....

(.....)

...../...../.....

๖.๒ (ตัวอย่าง) แบบประเมินผลรายงานความก้าวหน้าโครงการวิจัย

- () สาขาวิชาพระพุทธศาสนา
 () สาขาวิชาสังคมศาสตร์ (การเมืองการปกครอง)
 () สาขาวิชาสังคมศึกษา
 () สาขาวิชาการสอนภาษาอังกฤษ

ข้อมูลเบื้องต้น (สำหรับเจ้าหน้าที่)

ชื่อโครงการวิจัย.....

ปีการเงิน.....จำนวนเงิน.....บาท.....

.....โครงการ.....ปี

ชื่อผู้วิจัย.....

ชื่อผู้ร่วมวิจัย ๑.....๔.....

๒.....๕.....

๓.....๖.....

ลงนามในสัญญารับทุนเมื่อ วันที่.....เดือน.....พ.ศ

.....

ส่งรายงานความก้าวหน้าเมื่อ วันที่.....เดือน.....พ.ศ

.....

การส่งรายงานความก้าวหน้าเป็นไปตามกำหนด () ทันเวลา () ไม่ทันเวลา

การขออนุมัติเพื่อเปลี่ยนแปลง / แก้ไขระหว่างดำเนินการวิจัย () มี () ไม่มี

ถ้ามีให้ระบุรายละเอียด

.....

.....

.....

.....

ความคิดเห็นของกรรมการติดตามและประเมินผล

โปรดให้ความเห็นและความก้าวหน้าของโครงการวิจัย โดยเปรียบเทียบกับที่เสนอไว้ใน

ข้อเสนอโครงการวิจัย

๑.การเตรียมงานเบื้องต้น เช่น การรีวิวลงาน/ การเตรียมตัวอย่าง/ การเตรียมวัสดุ

อุปกรณ์

() ดีมาก () ดี () พอใช้ () ไม่ทราบ

ข้อคิดเห็นประกอบ

.....

๒. การออกแบบการวิจัย เช่น วิธีดำเนินการวิจัย / การออกแบบและทดสอบแบบสอบถาม

() ดีมาก () ดี () พอใช้ () ไม่ทราบ

ข้อคิดเห็นประกอบ.....

๓. ผลงานวิจัยเบื้องต้น

() มี () ไม่มี

ข้อคิดเห็นประกอบ

๔. การดำเนินการตามแผน

() เป็นไปตามแผน () ไม่เหมือนแผน

ข้อคิดเห็นประกอบ

๕. สรุป

() รับรอง () ไม่รับรอง

ข้อคิดเห็นประกอบ

๖. ข้อเสนอแนะ

๖.๓ (ตัวอย่าง) แบบประเมินผลรายงานความก้าวหน้าโครงการวิจัย

- () สาขาวิชาพระพุทธศาสนา
 () สาขาวิชาสังคมศาสตร์ (การเมืองการปกครอง)
 () สาขาวิชาสังคมศึกษา
 () สาขาวิชาการสอนภาษาอังกฤษ

ข้อมูลเบื้องต้น (สำหรับเจ้าหน้าที่)

ชื่อโครงการวิจัย.....

ปีการเงิน.....จำนวนเงิน.....บาท.....

โครงการ.....ปี

ชื่อผู้วิจัย.....

ชื่อผู้ร่วมวิจัย ๑.....๔.....

๒.....๕.....

๓.....๖.....

ลงนามในสัญญารับทุนเมื่อ วันที่.....เดือน.....พ.ศ.....

ส่งรายงานความก้าวหน้าเมื่อ วันที่.....เดือน.....พ.ศ.....

การส่งรายงานความก้าวหน้าเป็นไปตามกำหนด () ทันเวลา () ไม่ทันเวลา

การขออนุมัติเพื่อเปลี่ยนแปลง / แก้ไขระหว่างดำเนินการวิจัย () มี () ไม่มี

ถ้ามีให้ระบุรายละเอียด

.....

ความคิดเห็นของกรรมการติดตามและประเมินผล

โปรดให้ความคิดเห็นเชิงวิเคราะห์เกี่ยวกับสัมฤทธิ์ผลของงานวิจัยและรายงานผลการวิจัยโดยเปรียบเทียบกับข้อเสนอโครงการวิจัย

๑. ผลการวิจัย

- () บรรลุวัตถุประสงค์ครบถ้วน () บรรลุวัตถุประสงค์บางส่วน

ความคิดเห็นเพิ่มเติม

.....

๒. ปริมาณงานวิจัย

() มากกว่าที่เสนอ () ตรงกับที่เสนอ () น้อยกว่าที่เสนอ
 ความคิดเห็นเพิ่มเติม

.....

.....

.....

๓. คุณภาพผลงานวิจัย เมื่อพิจารณาถึงความสมบูรณ์ในเรื่อง

๓.๑ การออกแบบการวิจัย

() ดีมาก () ดี () พอใช้

๓.๒ วิธีดำเนินการวิจัย

() ดีมาก () ดี () พอใช้

๓.๓ การวิเคราะห์และประเมินผล

() ดีมาก () ดี () พอใช้

๓.๔ ประโยชน์ของผลงานวิจัยที่ได้ในการปฏิบัติและทฤษฎี

() ดีมาก () ดี () พอใช้

ความคิดเห็นเพิ่มเติม

.....

.....

.....

๔. คุณภาพรายงานวิจัยฉบับสมบูรณ์

เมื่อพิจารณาถึงการสำรวจงานวิจัยที่เกี่ยวข้อง ความถูกต้องของรูปแบบรายงานความถูกต้อง
 ชัดเจนของภาษา ความครบถ้วนของสาระเนื้อหา

() ดีมาก () ดี () พอใช้

ความคิดเห็นเพิ่มเติม

.....

.....

.....

๕. การแก้ไขรายงานวิจัยฉบับสมบูรณ์

เมื่อพิจารณาถึงรายงานฉบับสมบูรณ์แล้ว

() มีการแก้ไข () ไม่มีการแก้ไข

ในกรณีที่มีการแก้ไขข้อบกพร่อง

() น้อย () ปานกลาง () มาก

โปรดระบุรายละเอียดของข้อบกพร่องและเหตุผลที่ต้องแก้ไข

.....
.....
.....

๖.การรับรองรายงานวิจัยฉบับสมบูรณ์

() รับรอง () รับรอง แต่ขอให้แก่ () ไม่รับรอง

ความคิดเห็นเพิ่มเติม

.....
.....
.....

๗.ความเห็นโดยสรุป

ท่านเห็นว่าคุณภาพของรายงานวิจัยนี้มีอยู่ในระดับ

() ดีมาก () ดี () พอใช้

ความคิดเห็นเพิ่มเติม

.....
.....
.....

ลงชื่อ.....
(.....)

...../...../.....

๖๔. (ตัวอย่าง) แบบฟอร์มประเมินผลงานวิจัย

เรื่อง.....

ผู้วิจัย.....

ข้อ ที่	รายการประเมิน	คำอธิบายเพิ่มเติม	ดีมาก	ดี	พอใช้	ยังไม่ พอใช้
๑	ความชัดเจนของหัวข้อการวิจัย (การกำหนดปัญหา, วัตถุประสงค์, ขอบเขต และสมมุติฐาน)				
๒	การศึกษาเอกสารและผลงาน ที่เกี่ยวข้อง				
๓	ความเหมาะสมของข้อมูล (ความเหมาะสมของวิธีเก็บข้อมูล และ/หรือความน่าเชื่อถือของข้อมูล)				
๔	ความเหมาะสมของวิธีที่ใช้วิเคราะห์ (ขั้นตอนและวิธีวิเคราะห์, การแปล ความ, การอภิปรายและการสรุปผล)				
๕	การรายงานผลการวิจัย (การเรียบเรียง , ความสอดคล้องของเนื้อหา, การ บรรยายหรืออภิปรายการใช้ภาษา)				
๖	ประโยชน์และคุณค่าทางวิชาการ (เสนอแนวความคิดใหม่ในการหา ความรู้ หรือให้ความรู้ใหม่)				
๗	ประโยชน์และคุณค่าในการนำ ผลการวิจัยไปใช้				

โดยสรุป ผลงานชิ้นนี้อยู่ในเกณฑ์

 ดีมาก ดี พอใช้ ยังต้องมีการปรับปรุง

ในกรณีที่ต้องมีการแก้ไขปรับปรุง ประเด็นสำคัญที่จะต้องมีการแก้ไข คือ

.....
.....

ลงนามผู้ประเมิน

.....

(.....)

วันที่.....เดือน.....พ.ศ.....

ภาคผนวก ก

ภาคผนวก ก จรรยาบรรณนักวิจัย

ความเป็นมา [□]

ปัจจุบันนี้ผลการวิจัยมีความสำคัญต่อการพัฒนาเศรษฐกิจและสังคมเป็นอย่างยิ่ง หากงานวิจัยที่ปรากฏสู่สาธารณชน มีความเที่ยงตรง นำเสนอสิ่งที่เป็นความจริงสะท้อนให้เห็นสภาพปัญหาที่เกิดขึ้นอย่างแท้จริง ก็จะไปสู่การแก้ไขปัญหาได้ตรงจุดและมีประสิทธิภาพ การที่จะให้ได้มาซึ่งงานวิจัยที่ดีมีคุณภาพ จำเป็นต้องมีส่วนประกอบสำคัญหลายประการ นอกจากการดำเนินการตามระเบียบวิธีการวิจัยอย่างมีคุณภาพแล้ว คุณธรรมหรือจรรยาบรรณของนักวิจัยเป็นปัจจัยสำคัญยิ่งประการหนึ่ง

คณะกรรมการสภาการวิจัยแห่งชาติ สาขาสังคมวิทยาตระหนักถึงความสำคัญของจรรยาบรรณนักวิจัยดังกล่าว จึงได้ริเริ่มดำเนินการยกร่างจรรยาบรรณนักวิจัยเพื่อเป็นมาตรฐานเดียวกันทั้งประเทศ เพื่อให้ให้นักวิจัย นักวิชาการ ในสาขาวิชาการต่างๆ สามารถนำไปปฏิบัติได้ โดยผ่านกระบวนการขอรับความเห็นชอบจากคณะกรรมการบริหารสภาวิจัยแห่งชาติประกาศให้เป็นหลักเกณฑ์ควรประพฤติของนักวิจัยทั่วไป

วัตถุประสงค์

เพื่อเป็นแนวทางในการประพฤติปฏิบัติของนักวิจัยทั่วไป โดยมีลักษณะเป็นข้อพึงสังวรมากกว่าจะเป็นข้อบังคับ อันจะนำไปสู่การเสริมสร้างจรรยาบรรณในหมู่นักวิจัยต่อไป

นักวิจัย หมายถึง ผู้ที่ดำเนินการค้นคว้าหาความรู้อย่างเป็นระบบ เพื่อตอบประเด็นที่สงสัย โดยมีระเบียบวิธีอันเป็นที่ยอมรับในแต่ละศาสตร์ที่เกี่ยวข้อง ซึ่งครอบคลุมทั้งแนวคิด มโนทัศน์ และวิธีการที่ใช้ในการรวบรวมและวิเคราะห์ข้อมูล

จรรยาบรรณ หมายถึง หลักความประพฤติอันเหมาะสมแสดงถึงคุณธรรมและจริยธรรมในการประกอบอาชีพ ที่กลุ่มบุคคลแต่ละสาขาวิชาชีพประมวลขึ้นไว้เป็นหลัก เพื่อให้สมาชิกในสาขาวิชาชีพนั้นๆ ยึดถือปฏิบัติ เพื่อรักษาชื่อเสียงและส่งเสริมเกียรติคุณของสาขาวิชาชีพของตน

จรรยาบรรณนักวิจัย หมายถึง หลักเกณฑ์ควรประพฤติปฏิบัติของนักวิจัยทั่วไป เพื่อให้การดำเนินงานวิจัยตั้งอยู่บนพื้นฐานของจริยธรรมและหลักวิชาการที่เหมาะสม ตลอดจนประกันมาตรฐานของการศึกษาให้เป็นอย่างสมศักดิ์ศรีและเกียรติภูมิของนักวิจัย

ข้อ ๑ นักวิจัยต้องซื่อสัตย์และมีคุณธรรมในทางวิชาการและการจัดการ

นักวิจัยต้องมีความซื่อสัตย์ต่อตนเองไม่นำผลงานของผู้อื่นมาเป็นของตน ไม่ลอกเลียนงานของผู้อื่น ต้องให้เกียรติและอ้างถึงบุคคลหรือแหล่งที่มาของข้อมูลที่นำมาใช้ในงานวิจัย

[□] กองวิเคราะห์โครงการและประเมินผล สำนักงานคณะกรรมการวิจัยแห่งชาติ. การประเมินผลข้อเสนอการวิจัยของหน่วยงานภาครัฐที่เสนอของบประมาณประจำปี งบประมาณ พ.ศ. ๒๕๕๐ ตามมติคณะรัฐมนตรี. ๒๕๔๘ หน้า ๕๗- ๖๑.

แนวทางปฏิบัติ

๑.๑ นักวิจัยต้องมีความซื่อสัตย์ต่อตนเองและผู้อื่น

- นักวิจัยต้องมีความซื่อสัตย์ในทุกขั้นตอนของกระบวนการวิจัย ตั้งแต่การเลือกเรื่องที่จะทำวิจัย การเลือกผู้เข้าร่วมทำวิจัย การดำเนินการวิจัย ตลอดจนการนำผลงานวิจัยไปใช้ประโยชน์
- นักวิจัยต้องให้เกียรติผู้อื่น โดยการอ้างอิงบุคคลหรือแหล่งที่มาของข้อมูลและความคิดเห็นที่นำมาใช้ในงานวิจัย

๑.๒ นักวิจัยต้องซื่อตรงต่อการแสวงหาทุนวิจัย

- นักวิจัยต้องเสนอข้อมูลและแนวคิดอย่างเปิดเผยและตรงไปตรงมาในการเสนอโครงการวิจัย เพื่อขอรับทุน
- นักวิจัยต้องเสนอโครงการวิจัยด้วยความซื่อสัตย์โดยไม่ขอรับทุนซ้ำ

๑.๓ นักวิจัยต้องมีความเป็นธรรมเกี่ยวกับผลประโยชน์ที่ได้จากการวิจัย

- นักวิจัยต้องจัดสรรสัดส่วนของผลงานวิจัยแก่ผู้ร่วมวิจัยอย่างยุติธรรม
- นักวิจัยต้องเสนอผลงานอย่างตรงไปตรงมาโดยไม่นำผลงานของผู้อื่นมาอ้างว่าเป็นของตน

ข้อ ๒ นักวิจัยต้องตระหนักถึงพันธกรณีในการทำวิจัย ตามข้อตกลงที่ทำให้กับหน่วยงานที่สนับสนุนการวิจัยและต่อหน่วยงานที่ตนสังกัด

นักวิจัยต้องปฏิบัติตามพันธกรณีและข้อตกลงการวิจัยที่เกี่ยวข้องทุกฝ่ายยอมรับร่วมกันอุทิศเวลาทำงานวิจัยให้ได้ผลดีที่สุด และเป็นไปตามกำหนดเวลา มีความรับผิดชอบไม่ละทิ้งงานระหว่างดำเนินการ

แนวทางปฏิบัติ

๒.๑ นักวิจัยต้องตระหนักถึงพันธกรณีในการทำวิจัย

- นักวิจัยต้องศึกษาเงื่อนไขและกฎเกณฑ์ของเจ้าของทุนอย่างละเอียดรอบคอบ เพื่อป้องกันความขัดแย้งที่จะเกิดขึ้นในภายหลัง
- นักวิจัยต้องปฏิบัติตามเงื่อนไข ระเบียบและกฎเกณฑ์ตามข้อตกลงอย่างครบถ้วน

๒.๒ นักวิจัยต้องอุทิศเวลาทำงานวิจัย

- นักวิจัยต้องทุ่มเทความรู้ ความสามารถและเวลาให้กับการทำงานวิจัย เพื่อให้ได้มาซึ่งผลงานวิจัยที่มีคุณภาพและเป็นประโยชน์

๒.๓ นักวิจัยต้องมีความรับผิดชอบต่อในการทำวิจัย

- นักวิจัยต้องมีความรับผิดชอบต่อไม่ละทิ้งงานโดยไม่มีเหตุอันควร และส่งงานตามกำหนดเวลาไม่ทำผิดสัญญาข้อตกลงจนก่อให้เกิดความเสียหาย
- นักวิจัยต้องมีความรับผิดชอบต่อการจัดทำรายงานการวิจัยฉบับสมบูรณ์ เพื่อให้ผลอันเกิดจากการวิจัยได้ถูกนำไปใช้ประโยชน์ต่อไป

ข้อ ๓ นักวิจัยต้องมีพื้นฐานความรู้ในสาขาวิชาที่ทำวิจัย

นักวิจัยต้องมีพื้นฐานความรู้ในสาขาวิชาการที่ทำวิจัยอย่างเพียงพอ และมีความรู้ความชำนาญ หรือมีประสบการณ์เกี่ยวเนื่องกับเรื่องที่ทำวิจัยเพื่อนำไปสู่งานวิจัยที่มีคุณภาพ และเพื่อป้องกันปัญหาการวิเคราะห์การตีความหรือการสรุปที่ผิดพลาดอันอาจก่อให้เกิดความเสียหายต่องานวิจัย

แนวปฏิบัติ

๓.๑ นักวิจัยต้องมีพื้นฐานความรู้ ความชำนาญหรือประสบการณ์เกี่ยวกับเรื่องที่ทำวิจัยอย่างเพียงพอ เพื่อนำไปสู่งานวิจัยที่มีคุณภาพ

๓.๒ นักวิจัยต้องรักษามาตรฐานและคุณภาพของงานวิจัยในสาขาวิชาการนั้นๆ เพื่อป้องกันความเสียหายต่อวงการวิชาการ

ข้อ ๔ จักวิจัยต้องมีความรับผิดชอบต่อสิ่งที่ศึกษาวิจัยไม่ว่าจะเป็นสิ่งที่มีชีวิตหรือไม่มีชีวิต

นักวิจัยต้องดำเนินการด้วยความรอบคอบระมัดระวัง และเที่ยงตรงในการทำวิจัยที่เกี่ยวข้องกับคน สัตว์ พืช ศิลปวัฒนธรรม ทรัพยากร และสิ่งแวดล้อม มีจิตสำนึกและปณิธานที่จะอนุรักษ์ศิลปวัฒนธรรม ทรัพยากรและสิ่งแวดล้อม

แนวทางปฏิบัติ

๔.๑ การใช้คนหรือสัตว์เป็นตัวทดลอง ต้องทำในกรณีที่ไม่มีทางเลือกอื่นเท่านั้น

๔.๒ นักวิจัยต้องดำเนินการวิจัยโดยมีจิตสำนึกที่ไม่ก่อความเสียหายต่อ คน สัตว์ พืช ศิลปวัฒนธรรม ทรัพยากรและสิ่งแวดล้อม

๔.๓ นักวิจัยต้องมีความรับผิดชอบต่อผลที่จะเกิดแก่ตนเอง กลุ่มตัวอย่างที่ใช้ในการศึกษา และสังคม

ข้อ ๕ นักวิจัยต้องเคารพศักดิ์ศรีและสิทธิของมนุษย์ที่ใช้เป็นตัวอย่างในการวิจัย

นักวิจัยต้องไม่คำนึงถึงผลประโยชน์ทางวิชาการจนละเลย และขาดความเคารพในศักดิ์ศรีของเพื่อนมนุษย์ ต้องถือว่าเป็นภาระหน้าที่ที่จะอธิบายจุดมุ่งหมายของการวิจัยแก่บุคคลที่เป็นกลุ่มตัวอย่างโดยไม่หลอกลวงหรือบีบบังคับและไม่ละเมิดสิทธิส่วนบุคคล

แนวทางปฏิบัติ

๕.๑ นักวิจัยต้องมีความเคารพในศักดิ์ศรีของมนุษย์ ที่ใช้ในการทดลองโดยต้องได้รับความยินยอมก่อนทำการวิจัย

๕.๒ นักวิจัยต้องปฏิบัติต่อมนุษย์และสัตว์ที่ใช้ในการทดลองด้วยความเมตตา ไม่คำนึงถึงแต่ผลประโยชน์ทางวิชาการ จนเกิดความเสียหายที่อาจก่อให้เกิดความขัดแย้ง

๕.๓ นักวิจัยต้องดูแลปกป้องสิทธิประโยชน์และรักษาความลับของกลุ่มตัวอย่างที่ใช้ในการทดลอง

ข้อ ๖ นักวิจัยต้องมีความอิสระทางความคิด โดยปราศจากอคติในทุกขั้นตอนของการทำวิจัย

นักวิจัยต้องมีความอิสระทางความคิด ต้องตระหนักว่าอคติส่วนตัวหรือความลำเอียงทางวิชาการอาจส่งผลให้มีการบิดเบือนข้อมูลและข้อค้นพบทางวิชาการ อันเป็นเหตุให้เกิดผลเสียหายต่องานวิจัย

แนวทางปฏิบัติ

- ๖.๑ นักวิจัยต้องมีอิสระทางความคิด ไม่ทำงานวิจัยด้วยความเกรงใจ
- ๕.๒ นักวิจัยต้องปฏิบัติตามวิจัยโดยใช้หลักวิชาการเป็นเกณฑ์และไม่มีอคติมาเกี่ยวข้อง
- ๖.๓ นักวิจัยต้องเสนอผลงานวิจัยตามความเป็นจริง ไม่จงใจเบี่ยงเบนผลการวิจัย โดยหวังผลประโยชน์ส่วนตน หรือต้องการสร้างความเสียหายแก่ผู้อื่น

ข้อ ๗ นักวิจัยพึงนำผลงานวิจัยไปใช้ประโยชน์ในทางที่ชอบ

นักวิจัยพึงเผยแพร่ผลงานวิจัยเพื่อประโยชน์ทางวิชาการ และสังคมไม่ขยายผลข้อค้นพบจนเกินความเป็นจริงและไม่ใช้ผลงานวิจัยไปในทางมิชอบ

แนวทางปฏิบัติ

- ๗.๑ นักวิจัยพึงมีความรับผิดชอบและรอบคอบในการเผยแพร่ผลงานวิจัย
- ๗.๒ นักวิจัยพึงเผยแพร่ผลงานวิจัยโดยคำนึงถึงประโยชน์ทางวิชาการและสังคม ไม่เผยแพร่ผลงานวิจัยเกินความจำเป็น โดยเห็นแก่ประโยชน์ส่วนตนเป็นที่ตั้ง
- ๗.๓ นักวิจัยพึงเสนอผลงานวิจัยตามความเป็นจริง ไม่ขยายผลข้อค้นพบโดยปราศจากการตรวจสอบยืนยันในทางวิชาการ

ข้อ ๘ นักวิจัยพึงเคารพความคิดเห็นทางวิชาการของผู้อื่น

นักวิจัยพึงมีใจกว้าง พร้อมทั้งจะเปิดเผยข้อมูลและขั้นตอนการวิจัย ยอมรับฟังความคิดเห็นและเหตุผลทางวิชาการของผู้อื่น และพร้อมที่จะปรับปรุงแก้ไขงานวิจัยของตนเองให้ถูกต้อง

แนวทางปฏิบัติ

- ๘.๑ นักวิจัยพึงมีมนุษยสัมพันธ์ที่ดี ยินดีแลกเปลี่ยนความคิดเห็นและสร้างความเข้าใจในงานวิจัยกับเพื่อนร่วมงานและนักวิชาการอื่นๆ
- ๘.๒ นักวิจัยพึงยอมรับฟัง แก้ไขการทำวิจัยและการเสนอผลงานวิจัยตามข้อเสนอแนะที่ดี เพื่อสร้างความรู้ที่ถูกต้องและสามารถนำผลงานวิจัยไปใช้ประโยชน์ได้

ข้อ ๙ นักวิจัยพึงมีความรับผิดชอบต่อสังคมทุกระดับ

นักวิจัยมีจิตสำนึกที่จะอุทิศกำลังสติปัญญาในการทำวิจัย เพื่อความก้าวหน้าทางวิชาการเพื่อความเจริญและประโยชน์สุขของสังคมและมวลมนุษยชาติ

แนวทางปฏิบัติ

- ๙.๑ นักวิจัยพึงไตร่ตรองหาหัวข้อการวิจัยด้วยความรอบคอบและทำการวิจัยด้วยจิตสำนึกที่จะอุทิศกำลังสติปัญญาของตนเพื่อความก้าวหน้าทางวิชาการ เพื่อความเจริญของสถาบันและประโยชน์สุขต่อสังคม
- ๙.๒ นักวิจัยพึงรับผิดชอบต่อในการสร้างสรรค์ผลงานทางวิชาการเพื่อความเจริญของสังคม ไม่ทำการวิจัยที่ขัดกับกฎหมาย ความสงบเรียบร้อยและศีลธรรมอันดีของประชาชน
- ๙.๓ นักวิจัยพึงพัฒนาบทบาทของตนให้เกิดประโยชน์ยิ่งขึ้นและอุทิศเวลา น้ำใจ กระทำการส่งเสริมพัฒนาความรู้ จิตใจ พฤติกรรมของนักวิจัยรุ่นใหม่นี้มีส่วนร่วมสร้างสรรค์ความรู้แก่สังคมสืบไป



ระเบียบวิทยาลัยสงฆ์เชียงราย มหาวิทยาลัยมหาจุฬาลงกรณราชวิทยาลัย
ว่าด้วยกองทุนวิจัย พ.ศ. ๒๕๕๕

เพื่อให้การดำเนินงานเกี่ยวกับการใช้จ่ายกองทุนวิจัย ของวิทยาลัยสงฆ์เชียงราย มหาวิทยาลัยมหาจุฬาลงกรณราชวิทยาลัย เป็นไปด้วยความเรียบร้อย มีประสิทธิภาพและบรรลุวัตถุประสงค์ตามนโยบายของมหาวิทยาลัย

อาศัยอำนาจตามความในมาตรา ๓๐ แห่งพระราชบัญญัติมหาวิทยาลัยมหาจุฬาลงกรณราชวิทยาลัย พ.ศ. ๒๕๔๐ จึงมีมติให้ออกระเบียบไว้ต่อไปนี้

ข้อ ๑ ระเบียบนี้เรียกว่า “ระเบียบวิทยาลัยสงฆ์เชียงราย มหาวิทยาลัยมหาจุฬาลงกรณราชวิทยาลัย ว่าด้วยกองทุนวิจัย พ.ศ. ๒๕๕๕”

ข้อ ๒ ให้ใช้ระเบียบนี้ตั้งแต่วันถัดจากวันประกาศเป็นต้นไป

ข้อ ๓ ในระเบียบนี้

กองทุนวิจัย หมายความว่า เงินที่มหาวิทยาลัยพิจารณาจ่ายให้แก่บุคลากรในการดำเนินการเกี่ยวกับงานวิจัยของวิทยาลัยสงฆ์เชียงราย มหาวิทยาลัยมหาจุฬาลงกรณราชวิทยาลัย บุคลากร หมายความว่า บุคลากรของวิทยาลัยสงฆ์เชียงราย มหาวิทยาลัยมหาจุฬาลงกรณราชวิทยาลัย ตามข้อบังคับของมหาวิทยาลัยมหาจุฬาลงกรณราชวิทยาลัย ว่าด้วยการบริหารงานบุคคล พ.ศ. ๒๕๔๑

ข้อ ๔ วัตถุประสงค์ของเงินกองทุนวิจัย เพื่อ

(๑) สนับสนุนและส่งเสริมบุคลากรให้ทำวิจัยมากขึ้น

(๒) สร้างนักวิจัยรุ่นใหม่ และส่งเสริมนักวิจัยที่มีอยู่เดิมให้ทำงานวิจัยมากขึ้น

(๓) เพิ่มจำนวนผลงานวิจัยทั้งรายบุคคล กลุ่มบุคคล ชุดโครงการวิจัยและโครงการ

ร่วมกับสถาบันหรือหน่วยงานภายนอก โดยเน้นงานวิจัยที่เป็นประโยชน์ต่อการจัดการศึกษา การพัฒนาสถาบัน การพัฒนาองค์ความรู้และการพัฒนาท้องถิ่นเพื่อยกระดับคุณภาพ

ข้อ ๕ ให้มีคณะกรรมการบริหารเงินกองทุนวิจัย ประกอบด้วย

(๑) รก.ผู้อำนวยการวิทยาลัยสงฆ์ เป็นประธานกรรมการโดยตำแหน่ง

(๒) กรรมการ เลขานุการและเหรัญญิก ได้มาโดยวิธีการคัดเลือก ตามมติของ

คณะกรรมการวิจัยจากผู้แทน คณาจารย์ เจ้าหน้าที่ ของวิทยาลัยสงฆ์เชียงราย มหาวิทยาลัยมหาจุฬาลงกรณราชวิทยาลัย จำนวน ๖ รูป/คน

ข้อ ๖ ให้คณะกรรมการตามข้อ ๕(๒) มีวาระการดำรงตำแหน่งคราวละ ๔ ปี และอาจได้รับแต่งตั้งอีกได้ แต่ต้องไม่เกิน ๖ วาระติดต่อกัน ถ้ากรณีมีตำแหน่งว่างลง ให้ใช้วิธีคัดเลือกตามมติของคณะกรรมการวิจัย

ข้อ ๗ ให้คณะกรรมการตามข้อ ๕(๑) และ (๒) พิจารณาตำแหน่งเมื่อ

- (๑) มรณภาพ หรือตาย
- (๒) ลาออก
- (๓) ประธานกรรมการหมดวาระ

ข้อ ๘ คณะกรรมการมีอำนาจหน้าที่ดังนี้

อำนาจ ในการพิจารณาอนุมัติเงินตามโครงการงานวิจัยที่ได้รับการพิจารณาผ่านจาก คณะกรรมการวิจัยเรียบร้อยแล้ว

หน้าที่ ปฏิบัติหน้าที่ตามระเบียบหลักเกณฑ์การใช้จ่ายเงินกองทุนให้ถูกต้องเป็นระบบ ตามมาตรฐานการใช้จ่ายเงินเกี่ยวกับการวิจัย

ข้อ ๙ ที่มาของกองทุนเงินวิจัยวิทยาลัยสงฆ์เชียงราย มหาวิทยาลัยมหาจุฬาลงกรณราชวิทยาลัย

- (๑) เงินอุดหนุนที่วิทยาลัยสงฆ์เชียงราย มหาวิทยาลัยมหาจุฬาลงกรณราชวิทยาลัย จัดสรรให้
- (๒) จากโครงการวิจัยภายในสถาบัน ที่สมทบเข้ากองทุนโครงการละ ๓ % จาก งบประมาณที่โอนมา
- (๓) จากโครงการวิจัยภายนอกสถาบันสมทบเข้ากองทุน โครงการละ ๓ % งบประมาณที่ โอนเข้า

- (๔) เงินบริจาคทั่วไป
- (๕) ดอกผลที่ได้จากกองทุนวิจัย

ข้อ ๑๐ เมื่อได้รับเงินกองทุนตามข้อ ๙ ให้คณะกรรมการกองทุนวิจัยดำเนินการดังนี้เปิดบัญชี ประเภทออมทรัพย์กับธนาคารทหารไทย ชื่อบัญชี “กองทุนวิจัย มจร. วิทยาลัยสงฆ์เชียงราย” โดยให้มีผู้มี อำนาจเบิกจ่าย ๒ ใน ๓ ได้แก่

- (๑) ประธานกรรมการ
- (๒) รองประธานกรรมการ
- (๓) เภรัณญิก

ข้อ ๑๑ ให้คณะกรรมการกองทุนวิจัยจัดทำระเบียบคุมการใช้จ่ายเงินกองทุนวิจัยพร้อมรายงาน สถานะทางการเงินกองทุนวิจัย เสนอต่อคณะกรรมการวิจัยหลังจากสิ้นปีงบประมาณภายใน ๑ เดือน

ข้อ ๑๒ การจ่ายเงินกองทุนวิจัยวิทยาลัยสงฆ์เชียงราย มหาวิทยาลัยมหาจุฬาลงกรณราชวิทยาลัย ให้จ่ายได้ในกรณีต่อไปนี้

(๑) งานวิจัยที่ได้รับการอนุมัติจากคณะกรรมการวิจัยของวิทยาลัยสงฆ์เชียงราย มหาวิทยาลัยมหาจุฬาลงกรณราชวิทยาลัย

- (๒) การดำเนินการเกี่ยวกับงานพัฒนาบุคลากรด้านการวิจัย
- (๓) อื่นๆ ที่คณะกรรมการกองทุนวิจัยพิจารณาเห็นชอบ

ข้อ ๑๓ ขั้นตอนการจ่ายเงินวิจัย

- (๑) ผู้ขอรับทุนจะต้องทำสัญญากับประธานกองทุนวิจัย
- (๒) ผู้รับทุนจะต้องดำเนินการตามเงื่อนไขในสัญญา
- (๓) จ่ายเงินแก่เจ้าของงานวิจัยที่ได้รับอนุมัติจากกรรมการกองทุนวิจัย

ข้อ ๑๔ มติคณะกรรมการกองทุนวิจัยในการพิจารณาเบิกจ่ายงบประมาณถือเป็นสิ้นสุด

ข้อ ๑๕ ให้ผู้ขอรับทุนจากกองทุนวิจัยรวบรวมเอกสารการใช้จ่ายเงินเกี่ยวกับการวิจัยส่งให้กับ
คณะกรรมการกองทุนวิจัย เพื่อเสนอให้กับคณะกรรมการวิจัยตามสัญญาที่ระบุไว้
ข้อ ๑๖ หากผู้ขอรับทุนจากกองทุนวิจัยไม่ปฏิบัติตามสัญญา ให้คณะกรรมการกองทุนวิจัย
รายงานคณะกรรมการวิจัยพิจารณาสั่งการต่อไป

ประกาศ ณ วันที่ พฤษภาคม พุทธศักราช ๒๕๕๖

(พระครูสุธีสุตสุนทร)

รักษาการผู้อำนวยการวิทยาลัยสงฆ์เชียงใหม่

คำสั่งวิทยาลัยสงฆ์เชียงใหม่ มหาวิทยาลัยมหาจุฬาลงกรณราชวิทยาลัย
ที่

เรื่อง แต่งตั้งคณะกรรมการจัดทำคู่มือการวิจัย

เพื่อให้การดำเนินงานจัดทำคู่มือการวิจัย ดำเนินไปด้วยความเรียบร้อย มีประสิทธิภาพ บรรลุตาม
วัตถุประสงค์และนโยบายของมหาวิทยาลัย

อาศัยอำนาจตามความในมาตรา ๓๐ แห่งพระราชบัญญัติมหาวิทยาลัยมหาจุฬาลงกรณราช
วิทยาลัย พ.ศ. ๒๕๔๐ จึงแต่งตั้งคณะกรรมการจัดทำคู่มือการวิจัย วิทยาลัยสงฆ์เชียงใหม่ มหาวิทยาลัยมหาจุฬา
ลวงกรณราชวิทยาลัย ประกอบด้วย

๑. พระครูสุธีสุตสุนทร รักษาการ ผู้อำนวยการวิทยาลัยสงฆ์เชียงใหม่ ที่ปรึกษา

๒. พระครูวิมลศิลปกิจ หัวหน้าฝ่ายบริหารทั่วไป ที่ปรึกษา

๓. ดร.ฤทธิชัย แกมมาก หัวหน้างานประกันคุณภาพการศึกษา ประธานกรรมการ

๔. นายเนตรศรี บุญเลิศ อาจารย์ประจำ รองประธานกรรมการ

๕. พระมหาผดุงศักดิ์ เสสบุญโญ ผู้ดูแลสาขาวิชารัฐประศาสนศาสตร์ กรรมการ

๖. พระครูกิตติพัฒนานุยุต ผู้ดูแลสาขาวิชาพระพุทธศาสนา กรรมการ

๗. นายกำพล สุกันโท ผู้ดูแลสาขาวิชาการสอนภาษาอังกฤษ กรรมการ

๘. นายธำรงค์ ไหมทอง อาจารย์ประจำ กรรมการ

๙. นายทรงกฐ มงคลคลี เจ้าหน้าที่การเงิน กรรมการ

๑๐. นางสุภัชชา พันเลิศพาณิชย์ เจ้าหน้าที่ประกันคุณภาพการศึกษา กรรมการและเลขานุการ

๑๑. นายมานิตย์ รินชมภู เจ้าหน้าที่นโยบายและแผน กรรมการและผู้ช่วยเลขานุการ

มีหน้าที่

จัดทำคู่มือการวิจัย เพื่อให้คณาจารย์และนักวิจัย ใช้เป็นแนวทางในการดำเนินการวิจัยของวิทยาลัยสงฆ์
เชียงใหม่ มหาวิทยาลัยมหาจุฬาลงกรณราชวิทยาลัย

ทั้งนี้ ให้คณะกรรมการที่ได้รับแต่งตั้งปฏิบัติหน้าที่ตามที่ได้รับมอบหมาย เพื่อให้บรรลุตามวัตถุประสงค์
และนโยบายที่กำหนดต่อไป

สั่ง ณ วันที่ เดือน พฤษภาคม พ.ศ. ๒๕๕๖

ลงชื่อ

(พระครูสุธีสุตสุนทร)

รักษาการผู้อำนวยการวิทยาลัยสงฆ์เชียงใหม่