

ตอนที่ ๑

บทนำ

- ๑.๑ ชื่อหน่วยงาน : มหาวิทยาลัยมหาจุฬาลงกรณราชวิทยาลัย วิทยาลัยสงฆ์เชียงราย
๑.๒ สถานที่ตั้ง : วัดพระแก้ว เลขที่ ๑๙ ถนนไตรรัตน์ ตำบลเวียง เขต ๑ อำเภอเมือง
จังหวัดเชียงราย
๑.๓ ผู้ก่อตั้ง : พระธรรมราชานุวัตร เจ้าคณะภาค ๖ และคณะสงฆ์จังหวัดเชียงราย
๑.๔ ก่อตั้งเมื่อ : ปีการศึกษา ๒๕๔๗ (ตามมติสภามหาวิทยาลัยฯ วันที่ ๕ เมษายน ๒๕๔๗)
๑.๕ ผู้บริหาร : พระครูสุธีสุตสนทร ดร. (สมพงษ์ สิริมงคล) รักษาการผู้อำนวยการ
๑.๖ ชื่อย่อสถาบัน : มจร.วส.เชียงราย

๑.๗ ความเป็นมา

ปี พ.ศ. ๒๕๔๕ มหาวิทยาลัยมหาจุฬาลงกรณราชวิทยาลัย วิทยาเขตพะเยา ร่วมกับคณะสงฆ์และประชาชนจังหวัดเชียงราย ได้เสนอโครงการขยายห้องเรียนระดับปริญญาตรีหลักสูตรพุทธศาสตรบัณฑิต คณะพุทธศาสตร์ วิชาเอกพระพุทธศาสนา ไปยังวัดพระแก้ว อำเภอเมือง จังหวัดเชียงราย และได้รับอนุมัติจากสภาวิชาการของมหาวิทยาลัยสมัยประชุม เมื่อวันที่ ๕ เมษายน ๒๕๔๗ โดยให้ชื่อว่า “โครงการขยายห้องเรียนมหาวิทยาลัยมหาจุฬาลงกรณราชวิทยาลัย วิทยาเขตพะเยา ห้องเรียนวัดพระแก้ว จังหวัดเชียงราย” ทำการเปิดเรียนตั้งแต่ภาคการศึกษาที่ ๑ ปีการศึกษา ๒๕๔๗ เป็นต้นมา

ปี ๒๕๔๖ ส่วนราชการจังหวัดเชียงราย ได้มีนโยบายย้ายศาลากลางจังหวัดเชียงรายไปอยู่ที่บ้านน้ำลัด ตำบลริมกก อำเภอเมืองเชียงราย ดังนั้น พระธรรมราชานุวัตร เจ้าอาวาสวัดพระแก้ว เจ้าคณะภาค ๖ ในนามคณะสงฆ์จังหวัดเชียงราย ได้ทำหนังสือขออนุญาตใช้ศาลากลางจังหวัดเชียงรายหลังเดิม เมื่อส่วนราชการได้ย้ายไปที่ทำการใหม่เรียบร้อยแล้ว โดยมีนายรินทร์ พาณิชกิจ ผู้อำนวยการจังหวัดเชียงรายในสมัยนั้นลงนามรับทราบ ในฐานะหัวหน้าส่วนราชการจังหวัดเชียงราย

ปี พ.ศ. ๒๕๔๙ สภามหาวิทยาลัยมหาจุฬาลงกรณราชวิทยาลัย ในคราวประชุมครั้งที่ ๗/๒๕๔๙ เมื่อวันที่ ๒๖ ตุลาคม ๒๕๔๙ มีมติอนุมัติเปิดหลักสูตรพุทธศาสตรบัณฑิต สาขาวิชา รัฐศาสตร์ วิชาเอกการบริหารรัฐกิจ คณะสังคมศาสตร์ ณ ห้องเรียนวัดพระแก้ว จังหวัดเชียงราย

ปี พ.ศ. ๒๕๕๑ สภามหาวิทยาลัยมหาจุฬาลงกรณราชวิทยาลัย ในคราวประชุมครั้งที่ ๑/๒๕๕๑ เมื่อวันที่ ๓๑ มกราคม ๒๕๕๑ มีมติอนุมัติเปิดหลักสูตรพุทธศาสตรบัณฑิต สาขาวิชา รัฐศาสตร์ วิชาเอกการบริหารรัฐกิจ (สำหรับคฤหัสถ์) คณะสังคมศาสตร์ ในคราวประชุมครั้งที่ ๒/๒๕๕๑ เมื่อวันที่ ๒๘ กุมภาพันธ์ ๒๕๕๑ มีมติอนุมัติเปิดหลักสูตรพุทธศาสตรบัณฑิต สาขาพุทธศาสตร์ วิชาเอกพระพุทธศาสนา (สำหรับคฤหัสถ์) คณะพุทธศาสตร์ ณ ห้องเรียนวัดพระแก้ว จังหวัดเชียงราย

ปี พ.ศ. ๒๕๕๒ สภามหาวิทยาลัยมหาจุฬาลงกรณราชวิทยาลัย ในคราวประชุมครั้งที่ ๓/๒๕๕๒ เมื่อวันที่ ๓๐ เมษายน พ.ศ.๒๕๕๒ มีมติอนุมัติเปิดหลักสูตรพุทธศาสตรบัณฑิต สาขาวิชาการสอนภาษาอังกฤษ (สำหรับบรรพชิต) คณะครุศาสตร์ ตั้งแต่ปีการศึกษา ๒๕๕๒ ณ ห้องเรียนวัดพระแก้ว จังหวัดเชียงราย และปัจจุบันมีนิสิตรวมทั้งหมด ๓๘๕ รูป/คน

ปี พ.ศ. ๒๕๕๔ ส่วนราชการจังหวัดเชียงรายได้ย้ายไปที่ทำการแห่งใหม่ แล้วมอบอาคารศาลากลางจังหวัดเชียงรายให้แก่คณะสงฆ์จัดการศึกษาระดับอุดมศึกษาคือมหาวิทยาลัยมหาจุฬาลงกรณราชวิทยาลัย ซึ่งพระธรรมราชานุวัตร เจ้าอาวาสวัดพระแก้ว เจ้าคณะภาค ๖ เป็นตัวแทนคณะสงฆ์รับมอบในเบื้องต้น และเป็นประธานบูรณปฏิสังขรณ์อาคารศาลากลางจังหวัดเชียงรายหลังเดิม จากนั้นได้ย้ายจากวัดพระแก้ว ขึ้นไปตั้งอยู่ที่ศาลากลางจังหวัดเชียงรายหลังเดิม จนถึงปัจจุบัน

ปี พ.ศ. ๒๕๕๕ ได้รับการยกสถานะจากโครงการขยายห้องเรียนมหาวิทยาลัยมหาจุฬาลงกรณราชวิทยาลัย วิทยาเขตพะเยา วัดพระแก้ว จังหวัดเชียงราย เป็น “วิทยาลัยสงฆ์เชียงราย มหาวิทยาลัยมหาจุฬาลงกรณราชวิทยาลัย” ตามมติสภามหาวิทยาลัยมหาจุฬาลงกรณราชวิทยาลัย ในคราวประชุมครั้งที่ ๘/๒๕๕๕ เมื่อวันที่ ๒๖ พฤศจิกายน พ.ศ. ๒๕๕๕ และได้ประกาศในราชกิจจานุเบกษาเล่มที่ ๑๓๐ ตอนพิเศษ ๑๕ ง ลงวันที่ ๑ กุมภาพันธ์ ๒๕๕๖

๑.๗ ปรัชญาวิทยาลัยสงฆ์เชียงราย

ศูนย์กลางการศึกษาพระพุทธศาสนา บูรณาการกับศาสตร์สมัยใหม่ พัฒนาจิตใจและสังคม

๑.๘ ปณิธานวิทยาลัยสงฆ์เชียงราย

พัฒนาคน พัฒนาชาติ พัฒนาศาสนทายาทในพระพุทธศาสนา

๑.๙ วิสัยทัศน์วิทยาลัยสงฆ์เชียงราย

สร้างคนดีและเก่งอย่างมีสมรรถภาพ จัดการศึกษาและวิจัยได้อย่างมีคุณภาพ บริการวิชาการได้อย่างมีคุณภาพ บริหารได้อย่างมีประสิทธิภาพ

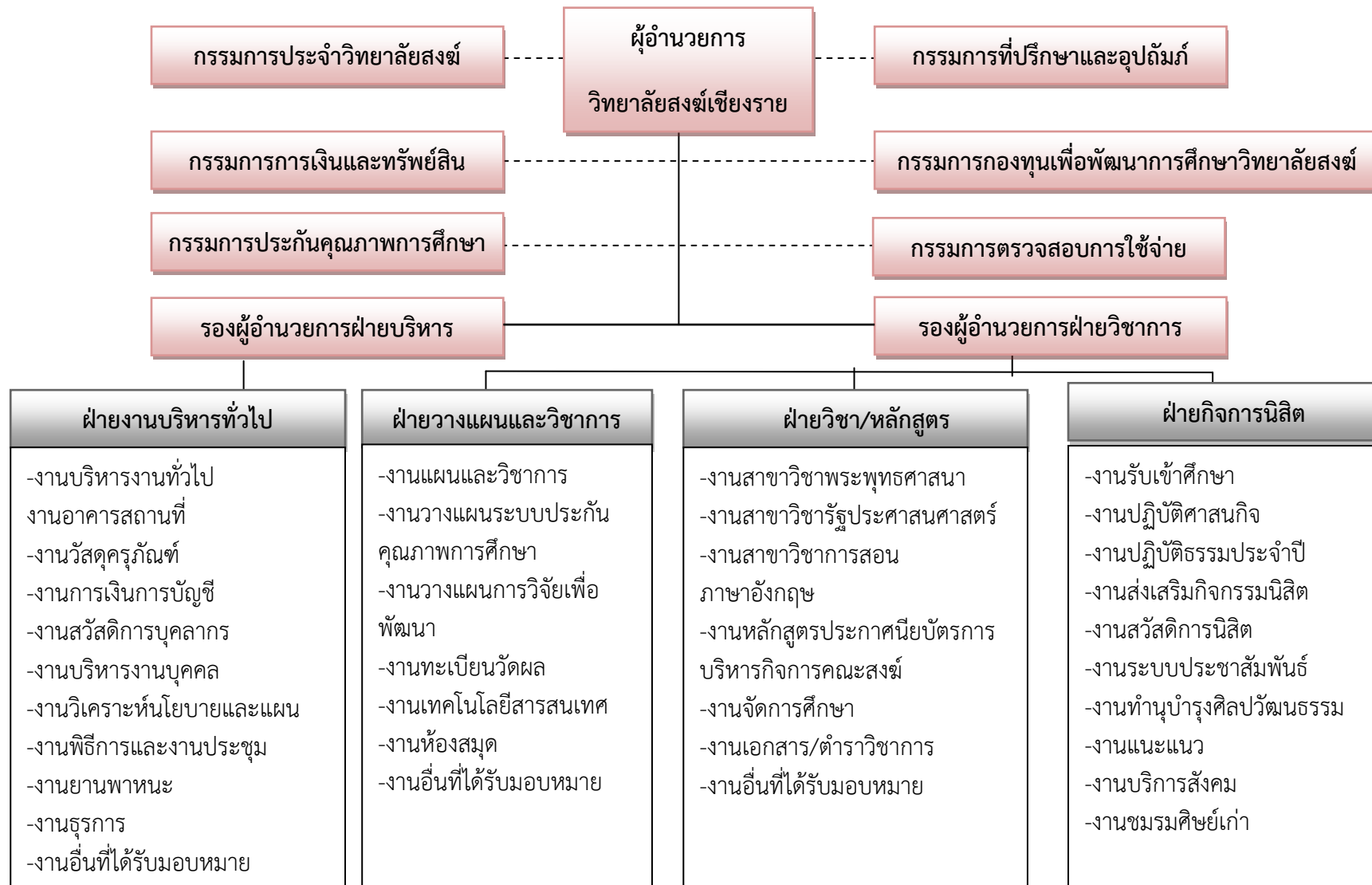
๑.๑๐ พันธกิจวิทยาลัยสงฆ์เชียงราย

ผลิตบัณฑิต วิจัยและพัฒนา ส่งเสริมพระพุทธศาสนาและบริการวิชาการแก่สังคม และทำนุบำรุงศิลปะและวัฒนธรรม

๑.๑๑ โครงสร้างการบริหารวิทยาลัยสงฆ์เชียงราย

วิทยาลัยสงฆ์เชียงรายได้จัดโครงสร้างการบริหารไว้ดังนี้

โครงสร้างการบริหารวิทยาลัยสงฆ์เชียงราย



๑.๑๒ หลักสูตรที่เปิดสอน

เปิดสอนหลักสูตรระดับปริญญาตรีพุทธศาสตรบัณฑิต (พธ.บ.) ๓ คณะ/สาขา และระดับประกาศนียบัตร ๑ สาขา รวมเป็น ๔ หลักสูตร ดังนี้

ก. ระดับปริญญาตรี ได้แก่

๑. คณะพุทธศาสตร์

- สาขาวิชาพระพุทธศาสนา วิชาเอกพระพุทธศาสนา สำหรับบรรพชิต
- สาขาวิชาพระพุทธศาสนา วิชาเอกพระพุทธศาสนา สำหรับคฤหัสถ์

๒. คณะสังคมศาสตร์

- สาขาวิชารัฐศาสตร์ วิชาเอกการบริหารรัฐกิจ สำหรับบรรพชิต
- สาขาวิชารัฐศาสตร์ วิชาเอกการบริหารรัฐกิจ สำหรับคฤหัสถ์

๓. คณะครุศาสตร์

- สาขาวิชาการสอนภาษาอังกฤษ วิชาเอกการสอนภาษาอังกฤษ สำหรับบรรพชิต

ข. ระดับประกาศนียบัตร ได้แก่

- ประกาศนียบัตรการบริหารกิจการคณะสงฆ์ (ป.บส.) สำหรับพระสังฆาธิการ และครูสอนพระปริยัติธรรมทุกแผนก

๑.๑๓ ยุทธศาสตร์มหาวิทยาลัย

ยุทธศาสตร์ในการพัฒนามหาวิทยาลัยมหาจุฬาลงกรณราชวิทยาลัยในช่วงแผนพัฒนาการศึกษาอุดมศึกษาระยะที่ ๑๑ (๒๕๕๕-๒๕๕๙) จำนวน ๕ ยุทธศาสตร์ ๖ เป้าประสงค์ และ ๒๕ กลยุทธ์ ดังนี้

ยุทธศาสตร์ที่ ๑ การผลิตบัณฑิตและการพัฒนาการจัดการเรียนการสอนที่มีคุณภาพและมาตรฐาน

- เป้าประสงค์ ๑** บัณฑิตที่ได้รับการศึกษาเป็นผู้มีภูมิคุ้มกัน มีคุณธรรม จริยธรรม ทักษะทางปัญญา มีทักษะความสัมพันธ์ระหว่างบุคคล มีความรับผิดชอบ มีทักษะวิเคราะห์เชิงคณิตศาสตร์ และการสื่อสารและการใช้เทคโนโลยีสารสนเทศ เพื่อให้สามารถปฏิบัติงานได้ทุกแห่งทั่วโลก
- กลยุทธ์ที่ ๑** พัฒนาและปรับปรุงหลักสูตรให้มีคุณภาพทันสมัยและสอดคล้องกับความต้องการของผู้เรียนและสังคม
- กลยุทธ์ที่ ๒** พัฒนาและเสริมสร้างศักยภาพของอาจารย์ให้มีความรู้ความสามารถในการจัดกิจกรรมการเรียนการสอนอย่างมีประสิทธิภาพ
- กลยุทธ์ที่ ๓** พัฒนานิสิตและขยายโอกาสการศึกษาทางด้านพระพุทธศาสนา(พุทธศาสตร์

- ครูศาสตร์ มนุษยศาสตร์และสังคมศาสตร์)
- เป้าประสงค์ ๒ มหาวิทยาลัยมุ่งพัฒนารูปแบบการจัดการเรียนการสอนที่มีคุณภาพและได้มาตรฐานสากล สามารถตอบสนองต่อความต้องการของสังคม
- กลยุทธ์ ๔ ส่งเสริมและพัฒนาสื่อการเรียนรู้ และระบบเทคโนโลยีสารสนเทศเพื่อการศึกษาให้มีคุณภาพและทันสมัย
- กลยุทธ์ที่ ๕ ส่งเสริมและพัฒนามหาวิทยาลัยให้เป็นที่ยอมรับในการเป็นศูนย์กลางการศึกษาพระพุทธศาสนาระดับนานาชาติ

ยุทธศาสตร์ที่ ๒ ส่งเสริมการวิจัยและผลิตงานสร้างสรรค์เพื่อพัฒนาองค์ความรู้และพระพุทธศาสนา

- เป้าประสงค์ที่ ๓ มหาวิทยาลัยมีผลงานวิจัยทางพระพุทธศาสนาที่ได้รับการเผยแพร่ นำไปใช้ประโยชน์และเป็นที่ยอมรับในระดับชาติและนานาชาติ
- กลยุทธ์ที่ ๖ พัฒนานักวิจัย ผลิตผลงานวิจัยด้านพระพุทธศาสนาที่ครอบคลุมทุกกลุ่มความรู้และสร้างเครือข่ายความร่วมมือนักวิจัยและการวิจัยระดับชาติและนานาชาติ
- กลยุทธ์ที่ ๗ ส่งเสริมให้มีการเผยแพร่ผลงานวิจัยในระดับชาติและนานาชาติ
- กลยุทธ์ที่ ๘ ส่งเสริมและสนับสนุนการนำองค์ความรู้จากการวิจัยไปใช้ในการเรียนการสอน พัฒนาตน พัฒนางาน พัฒนาสังคมและกิจการคณะสงฆ์ทั้งในระดับชาติและนานาชาติ
- กลยุทธ์ที่ ๙ ส่งเสริมให้ผลการวิจัยได้รับการอ้างอิง การนำเสนอ การนำไปใช้ การตีพิมพ์และได้รับรางวัลระดับชาติและนานาชาติ
- กลยุทธ์ที่ ๑๐ พัฒนาระบบการบริหารจัดการงานวิจัยระดับชาติและนานาชาติ

ยุทธศาสตร์ที่ ๓ เผยแผ่พระพุทธศาสนาและบริการวิชาการแก่สังคมและชุมชน

- เป้าประสงค์ที่ ๔ มหาวิทยาลัยเป็นแหล่งเรียนรู้และให้บริการวิชาการทางด้านพระพุทธศาสนาแก่สังคมและชุมชนทุกระดับ
- กลยุทธ์ที่ ๑๑ พัฒนาศูนย์บริการบุคคล ให้สามารถบริการวิชาการด้านพระพุทธศาสนาแก่สังคมทุกระดับ ทุกกลุ่มเป้าหมาย
- กลยุทธ์ที่ ๑๒ จัดระบบข้อมูลและระบบการจัดการทรัพยากรองค์ความรู้เพื่อถ่ายทอดวิชาการทั้งทรัพยากรบุคคล ทักษะชำนาญการ สื่อเทคโนโลยีสารสนเทศ ให้สามารถสนองต่อความต้องการได้ตามเฉพาะกรณี
- กลยุทธ์ที่ ๑๓ พัฒนาและเปิดหลักสูตร การอบรม หรือสัมมนา ให้สามารถดำเนินกิจกรรมได้อย่างคุ้มค่า และยกระดับมาตรฐาน การคณะสงฆ์ หรือสังคมคุณธรรม
- กลยุทธ์ที่ ๑๔ ส่งเสริมและสนับสนุนให้คณะสงฆ์ ภาครัฐ เอกชน ชุมชน และองค์กรปกครองส่วนท้องถิ่น มีส่วนร่วมในกระบวนการ การจัดทำโครงการ/กิจกรรมบริการวิชาการเพื่อความ

- มั่นคงและความเข้มแข็งของสังคม
- กลยุทธ์ที่ ๑๕ ส่งเสริมให้มีความร่วมมือในการบริการวิชาการอย่างยั่งยืน ระหว่างมหาวิทยาลัยกับทุกภาคส่วน และแสวงหาโจทย์วิจัยเพื่อบูรณาการกับการเรียนการสอน/ชั้นนำ และแก้ปัญหาให้เกิดสันติสุขในสังคม

ยุทธศาสตร์ที่ ๔ การทำนุบำรุงพระพุทธศาสนา ศิลปวัฒนธรรมและภูมิปัญญาท้องถิ่น

- เป้าประสงค์ที่ ๕ มหาวิทยาลัยเป็นแหล่งเรียนรู้ทางด้านพุทธศาสนา ศิลปวัฒนธรรมและภูมิปัญญาท้องถิ่นอย่างยั่งยืน
- กลยุทธ์ที่ ๑๖ ผนวกรวมคณาจารย์และบุคลากรมีความตระหนักในเรื่องการทำนุบำรุงศิลปวัฒนธรรม และมีบทบาทในการส่งเสริม ทำนุบำรุงศิลปวัฒนธรรมและพัฒนาสังคมร่วมกับภาคประชาชน
- กลยุทธ์ที่ ๑๗ มหาวิทยาลัยเป็นแหล่งเรียนรู้ด้านพระพุทธศาสนา มรดกทางประเพณี วัฒนธรรมไทย ในระดับท้องถิ่น ระดับชาติ และนานาชาติ
- กลยุทธ์ที่ ๑๘ พัฒนาพิพิธภัณฑ์ หอศิลป์และผลงานบูรพาจารย์ให้เป็นแหล่งการเรียนรู้
- กลยุทธ์ที่ ๑๙ ส่งเสริมให้นิสิตบุคลากรและชุมชนให้ดำรงวิถีชีวิตตามแนวทางปรัชญาเศรษฐกิจพอเพียง

ยุทธศาสตร์ที่ ๕ พัฒนาระบบบริหารจัดการที่มีประสิทธิภาพ

- เป้าประสงค์ที่ ๖ มหาวิทยาลัยมีระบบบริหารจัดการที่มีประสิทธิภาพตามหลักธรรมาภิบาล
- กลยุทธ์ที่ ๒๐ พัฒนานโยบายและแผนการบริหารจัดการให้มีภาพลักษณ์ และ อัตลักษณ์ของมหาวิทยาลัย
- กลยุทธ์ที่ ๒๑ พัฒนาระบบและกลไกการติดตามการประเมินผลอย่างมีประสิทธิภาพ
- กลยุทธ์ที่ ๒๒ พัฒนาและส่งเสริมศักยภาพของบุคลากรให้มีความเป็นสากล
- กลยุทธ์ที่ ๒๓ ส่งเสริมสวัสดิการบุคลากร
- กลยุทธ์ที่ ๒๔ พัฒนาระบบและระบบเทคโนโลยีสารสนเทศเพื่อการบริหารจัดการให้มีประสิทธิภาพระดับสากล
- กลยุทธ์ที่ ๒๕ พัฒนาระบบและกลไกการบริหารจัดการทางการเงินและงบประมาณของมหาวิทยาลัยให้มีภูมิคุ้มกัน